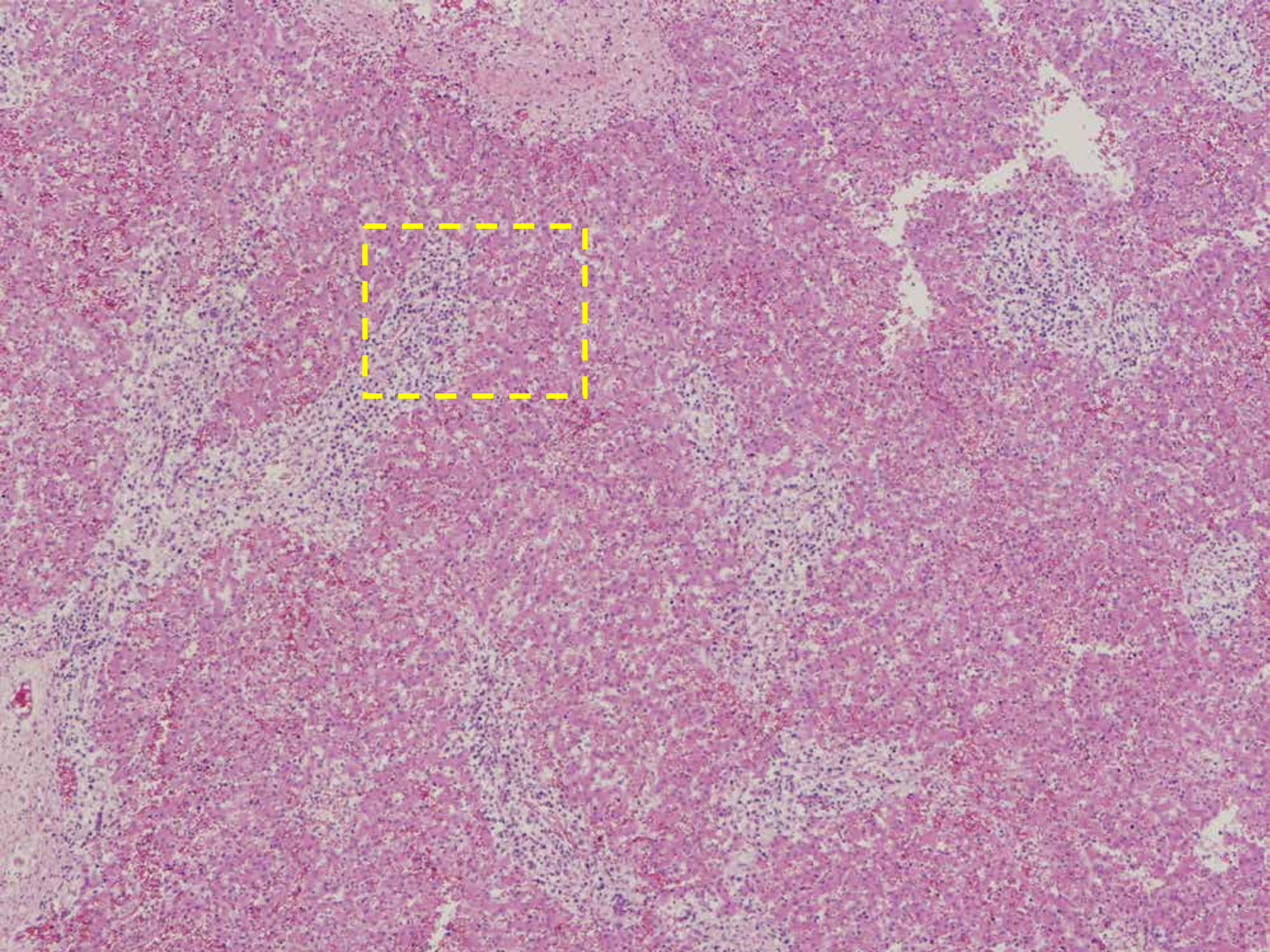


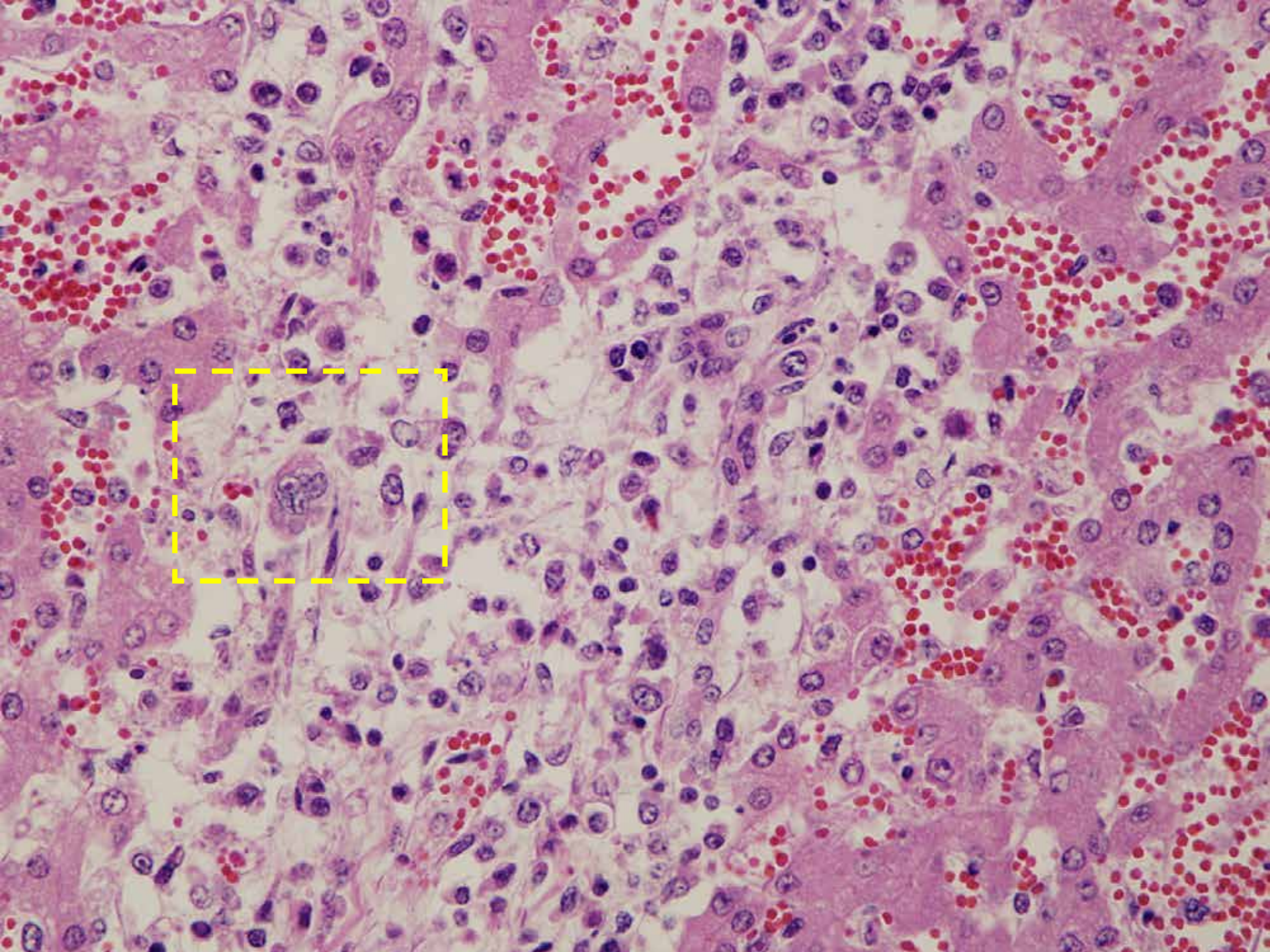
2011-20-4

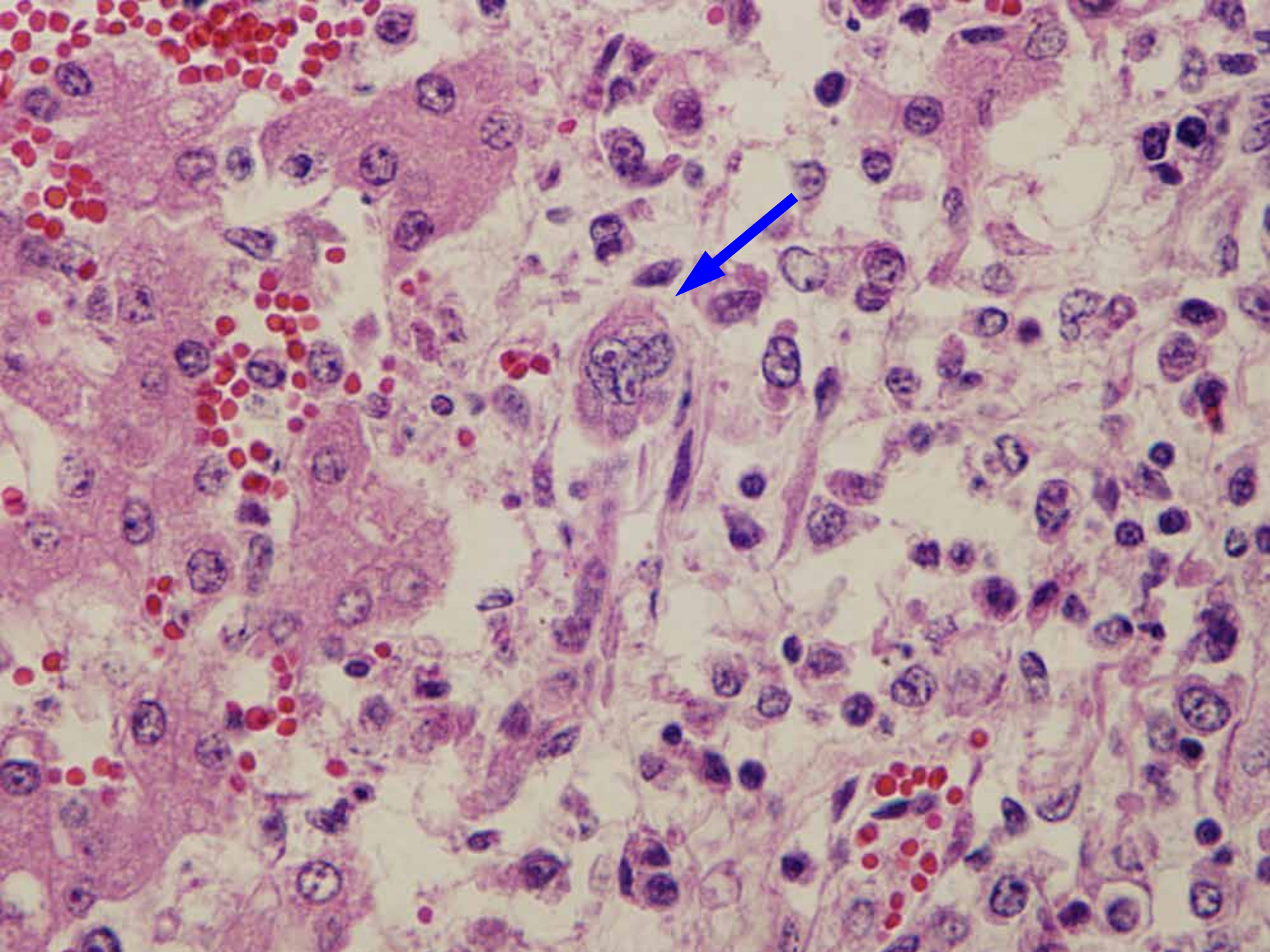
# 馬の肝臓、脾臓

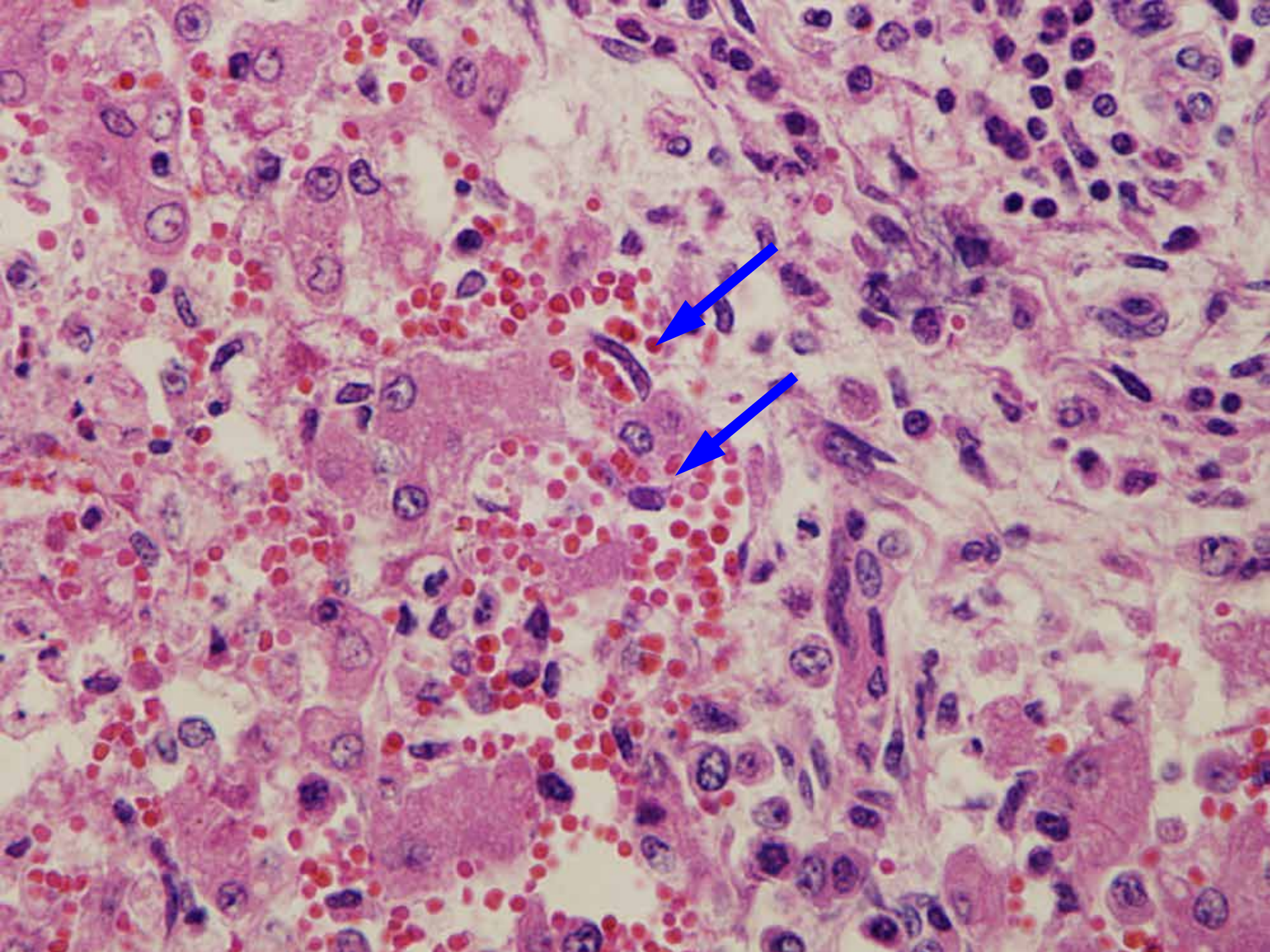
鶏病理  
下久保 奈都美

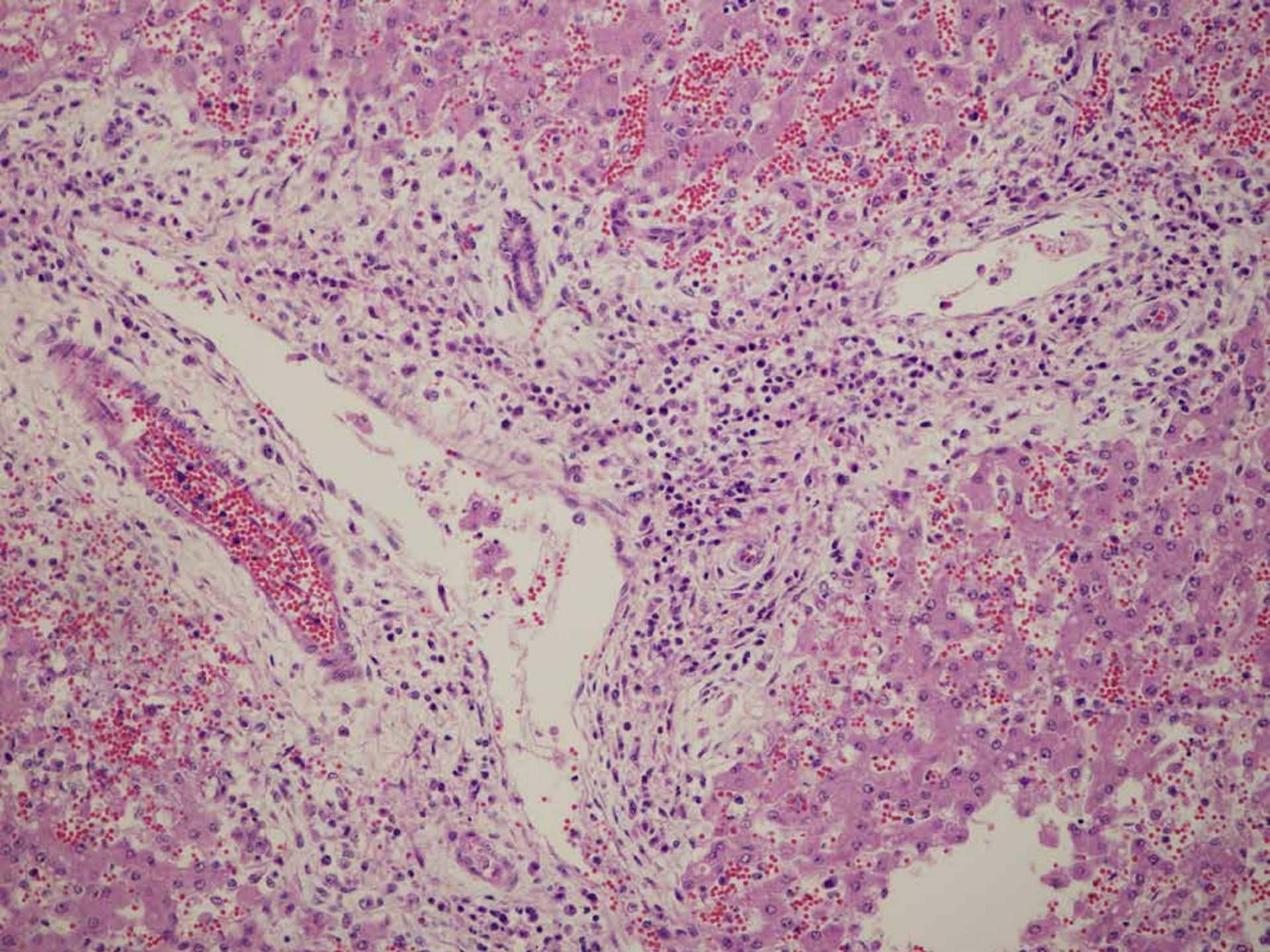
- n **提出機関:** オクラホマ州立大学
- n **症例:** アラビアン・ホース、妊娠後期流産胎子、雄
- n **病歴:** 出産予定の2カ月前に流産
- n **肉眼所見:** 肝臓は著しく脆く、被膜表面に黄色と赤色の斑点、  
胸腺内に軽度の白色～黄色の不透明な物質が存在。
- n **検査結果**
  - ・EHV-1 (蛍光抗体法): 肝臓 (+)
  - ・細菌: 胃内容物 (-)
  - 胸腺 (*Staphylococcus xylosus*, *Acinetobacter Iwoffii*)
  - ・レプトスピラ属菌、馬ウイルス性動脈炎: 血清学的検査 (-)

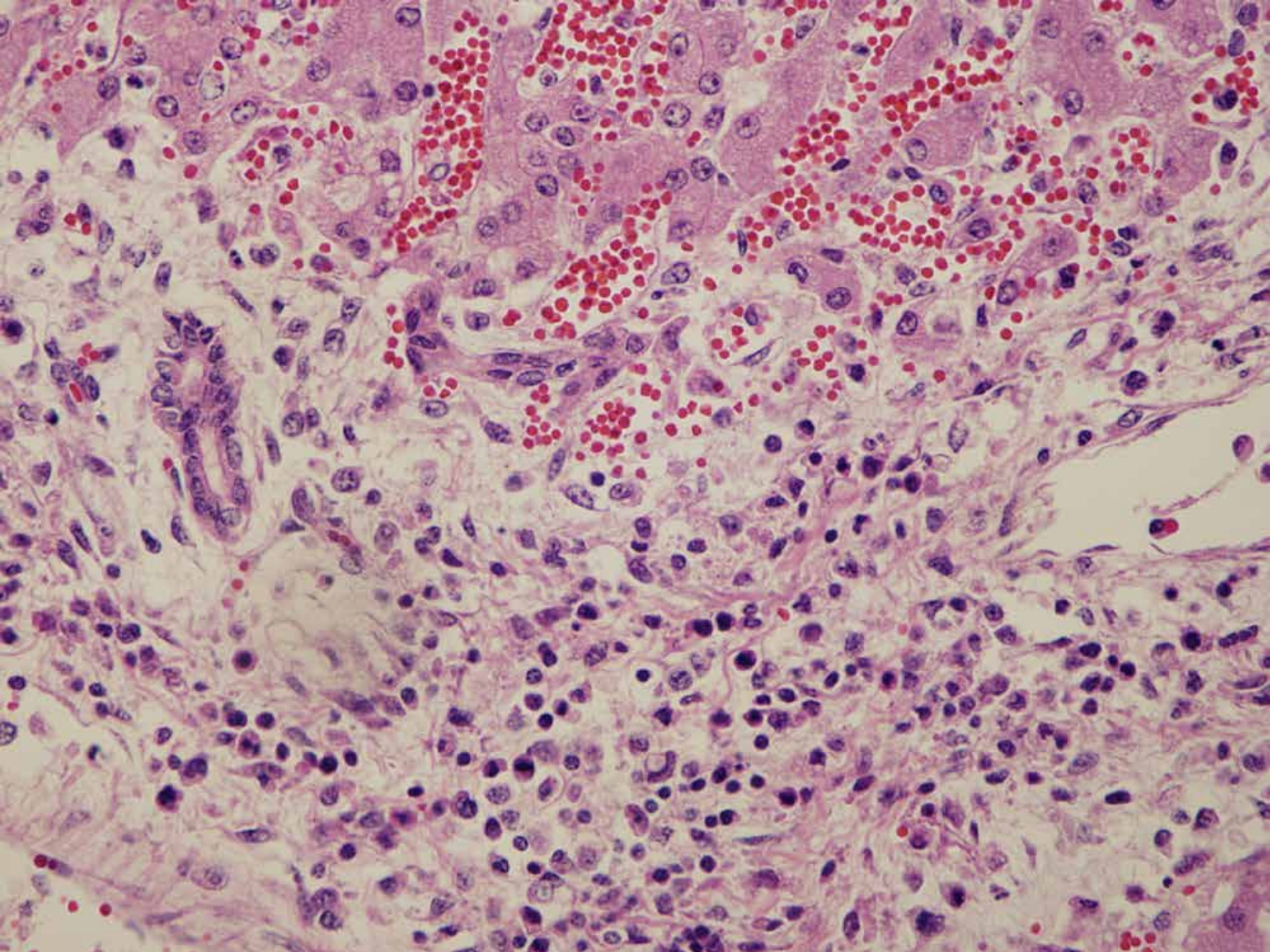


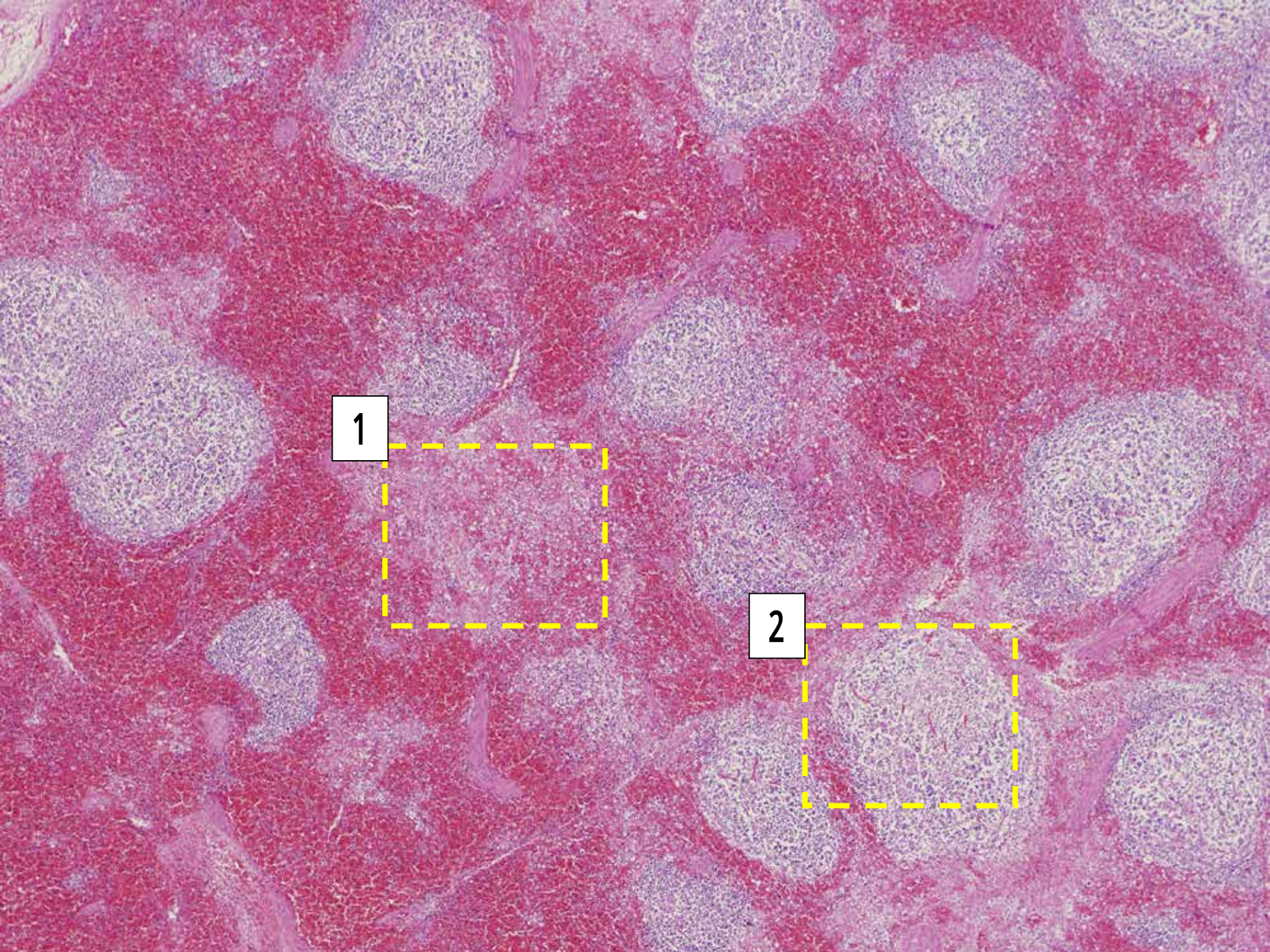










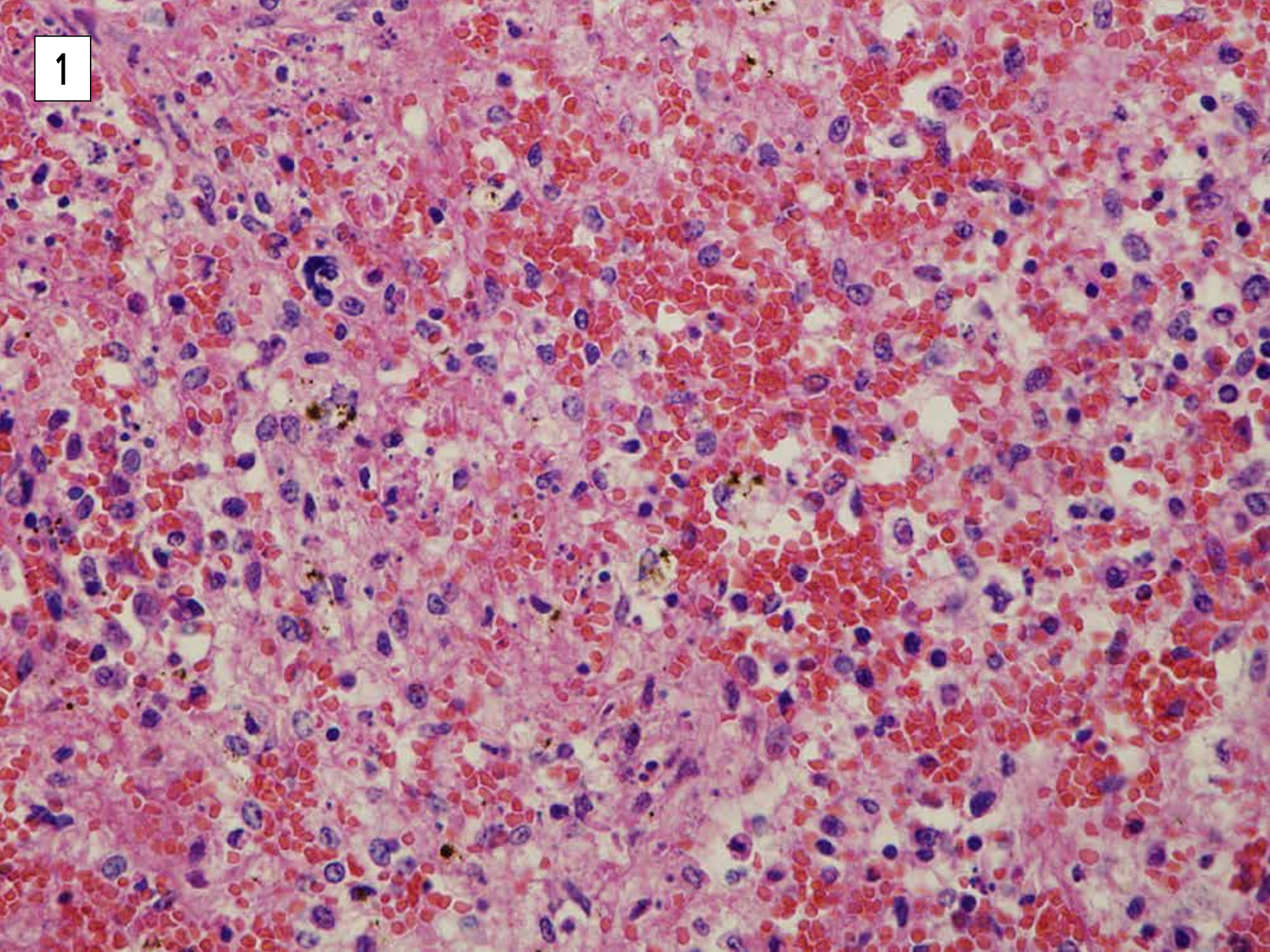


1

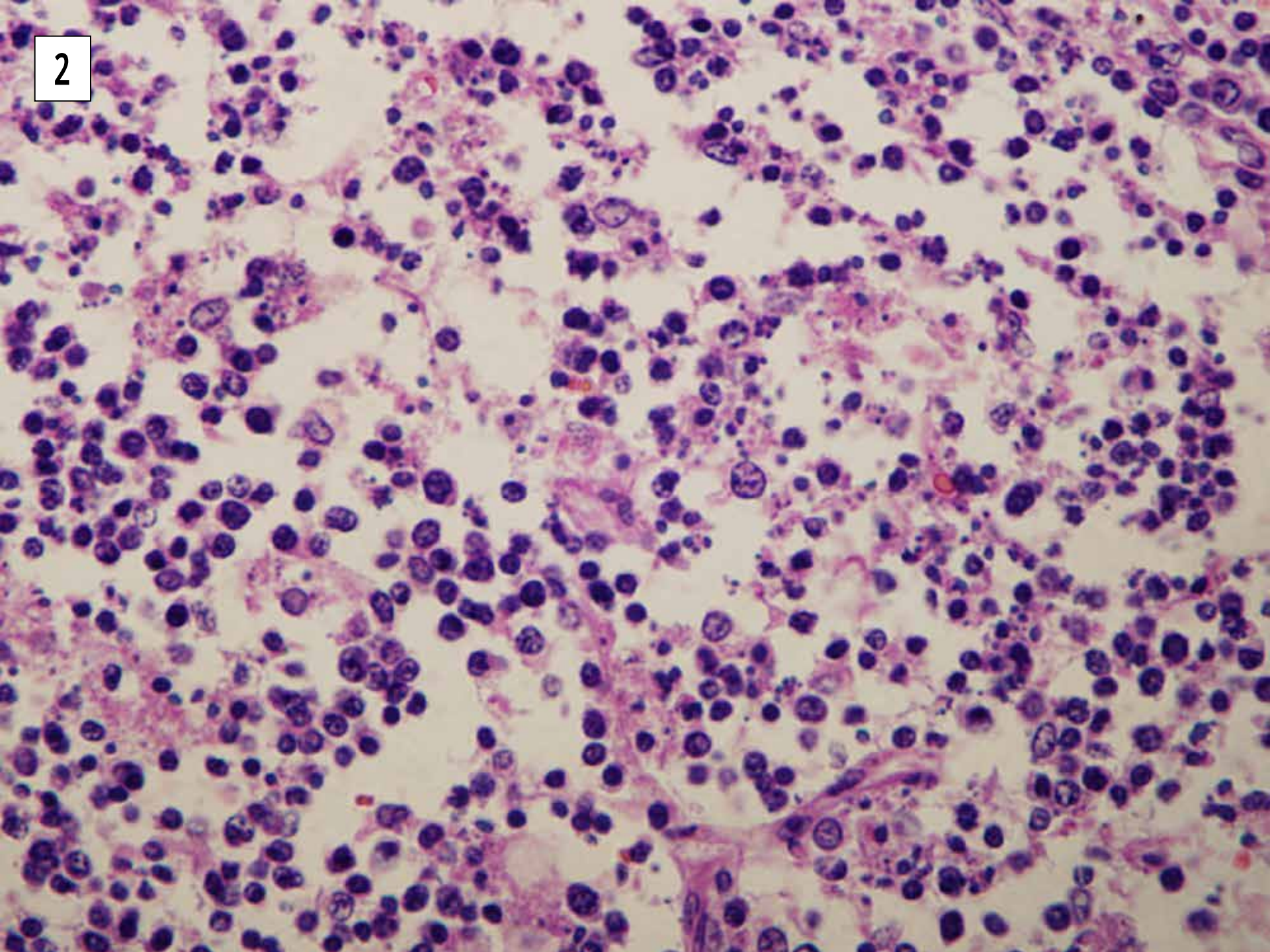
2

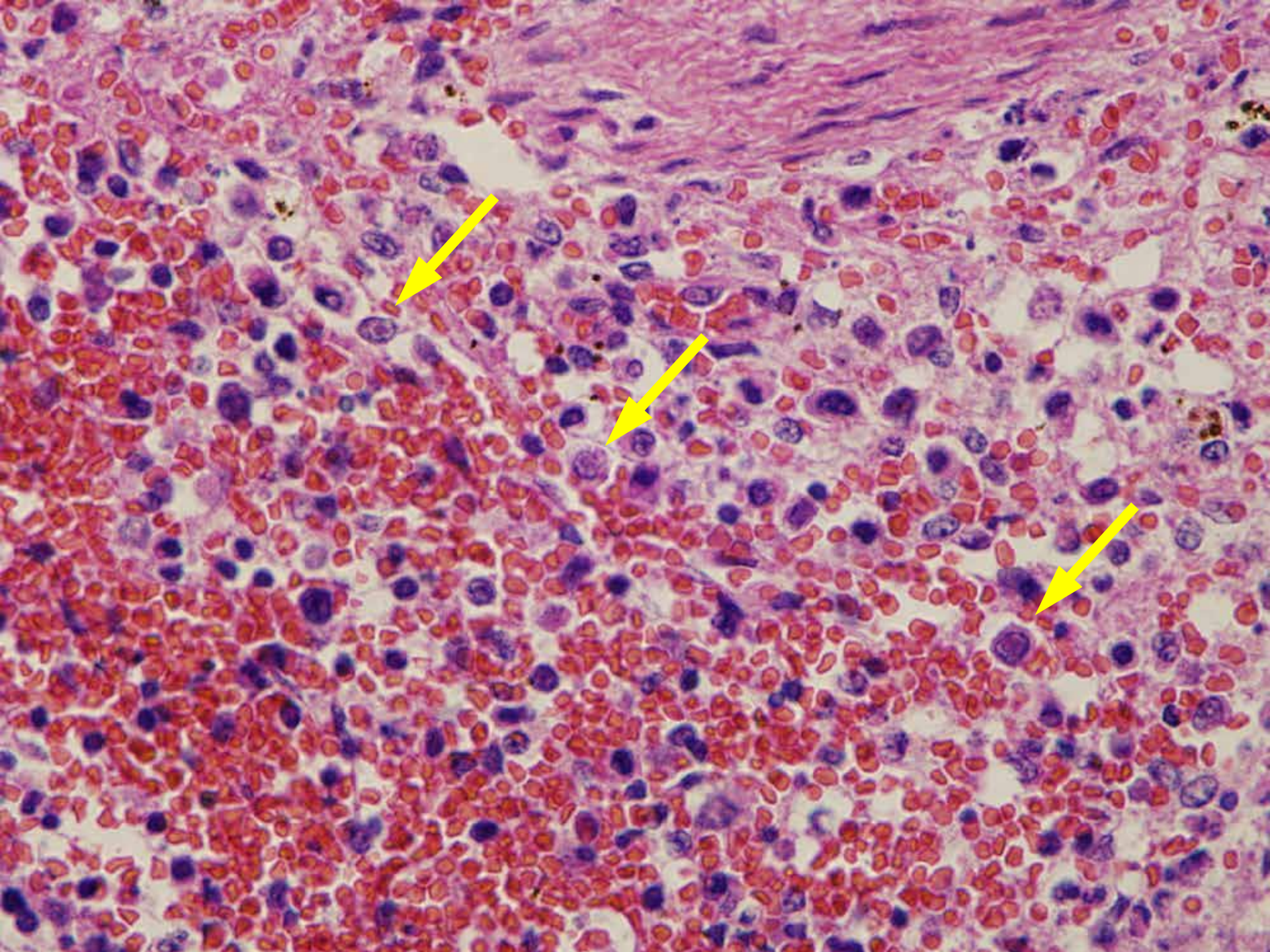


1



2





## 提出者の診断

- n 肝: 重度、急性、ランダム、壊死性肝炎、肝細胞の核内封入体を伴う
- n 脾臓: 顕著なリンパ球壊死
- n 胸腺 (未提出): 中程度 ~ 著しいリンパ球壊死
- n 肺 (未提出): 軽度、多発性、壊死性間質性肺炎
  
- n Liver: Severe, acute, random, necrotizing hepatitis with hepatocellular intranuclear inclusion bodies.
- n Spleen: Marked lymphoid necrosis.
- n Thymus (not submitted): Moderate to marked lymphoid necrosis.
- n Lung (not submitted): Mild, multifocal, necrotizing interstitial pneumonia.

## JPCの診断

- n 1. 肝臓: 肝炎、壊死性、多発巣状でランダム、中程度、リンパ性組織球性胆管周囲炎と肝細胞、内皮及び胆管のウイルス合胞体および核内封入体を伴う。
- n 2. 脾臓、白脾髄: リンパ球壊死、びまん性、重度、ランダムな赤脾髄壊死、フィブリン、組織球内の核内ウイルス封入体を伴う。
  
- n 1. Liver: Hepatitis, necrotizing, multifocal and random, moderate, with lymphohistiocytic pericholangitis and hepatocellular, endothelial, and biliary viral syncytia and intranuclear inclusion bodies.
- n 2. Spleen, white pulp: Lymphoid necrosis, diffuse, severe, with random red pulp necrosis, fibrin, and intrahistiocytic intranuclear viral inclusion bodies.

## 提出者のコメント

- n EHV-1: アルファヘルペスウイルス亜科、ワリセロウイルス属  
呼吸器症状、神経症状、妊娠後期の流産を起こす。
- n 大抵の馬が若齢(生後1年以内)で感染、初感染時やウイルスの再賦活化によって発症。
- n 核内封入体は主に、肺の細気管支粘膜上皮及び肺胞上皮、脾臓及び胸腺の細網細胞で見られ、肝細胞では稀である。  
(*Jubb, Kennedy, and Palmer's Pathology of Domestic Animals.*)

## 会議のコメント

- n 発症機序: ウイルス増殖(上部気道) ウイルス血症 内皮感染  
(肺、子宮、中枢神経系など) 血管炎、血栓症、虚血性壊死
- n 子宮血管内皮細胞 血栓症、炎症、血管周囲浮腫 子宮内膜梗塞、胎盤剥離 流産
- n EHV-4: 上部気道、リンパ節でウイルス増殖するがウイルス血症はほとんど起こらない。子宮内膜のみに病変を形成し、胎子には病変を起こさない。