

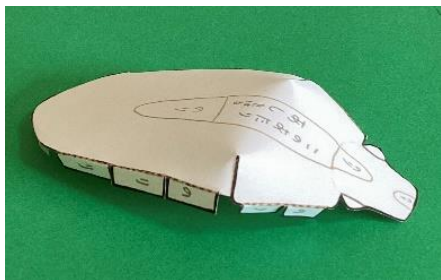
ペーパークラフト イネカメムシ

用意する物:

ハサミ、カッター、工作用ボンド、つまようじ
(せまいところに糊付けする時に使用)、セロ
ハンテープ

①(腹面)の左右の肩の切り込みののりしろ(灰色)
が隠れるように山なりに曲げ、糊付けする。のりし
ろが狭いので、裏からテープを貼り補強するとよい。

①の周囲ののり
しろを山折りす
る。



②(頭部)を写真のように軽
く山折りしておく。のりし
ろの根元を山折りする。



①と②を外側が表になるよう合わせ、②ののりしろ
で①の前端を挟むように貼る。

①と②の眼をぴったり重ね、眼の部分だけを指でつま
んで抑えながら貼り合わせる。



③の下の方と左右の肩の切り込みを、のりしろ(灰
色)が隠れるように山なりに曲げながら糊付けする。
のりしろが狭いので、裏からテープで
補強する。



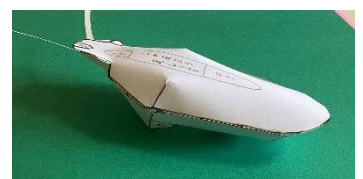
①の前胸部側面ののりしろを、③の前胸部側面と貼
りあわせる。次に、①の後胸部~腹部側面ののりし
ろも同様に、③と貼り合わせる。

(腹部の一番下ののりしろはまだ貼らない。)

背中
の穴から指
を入れて内側か
らののりしろを
おさえるとよい。



両側一度に糊付けせず
に、片側ずつやるほう
がよい。



④小楯板の前方の突起を③の切り抜いた穴の上辺
に差し込んでから、④の左右の出っ張りを③の穴の
左右の端に差し込む。④をあらか
じめ右の写真のようにカーブさ
せてから取り付けるとよい。



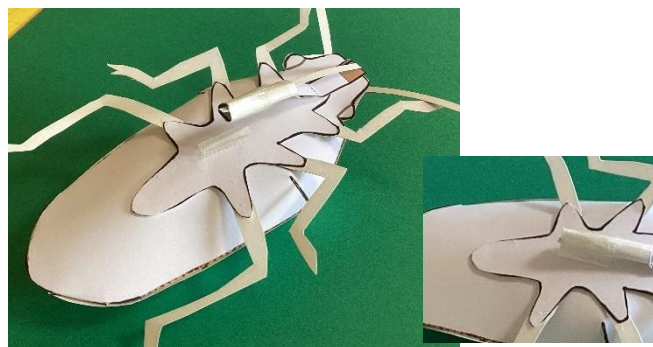
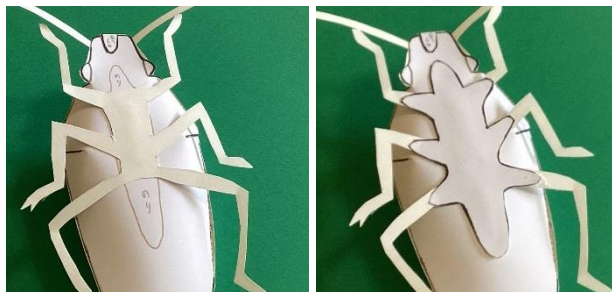
のりしろの位置と合う
ように④をしっかり差
し込めることを確認し
たら、④を③に糊付けす
る。④の左右の角を糊付
けする。糊付けにはつま
ようじを使うと良い。
体がへこむなどした場合は、
腹部後端から細長い物
を差し込んで内側から
おさえる。



③の腹部後端ののりしろを貼る。

⑤の脚を腹側に貼る。背中側から見て脚の表側が見えるように貼る。

⑥のパーツを、脚の上から貼る。



脚や触角の角度を整えてできあがり。

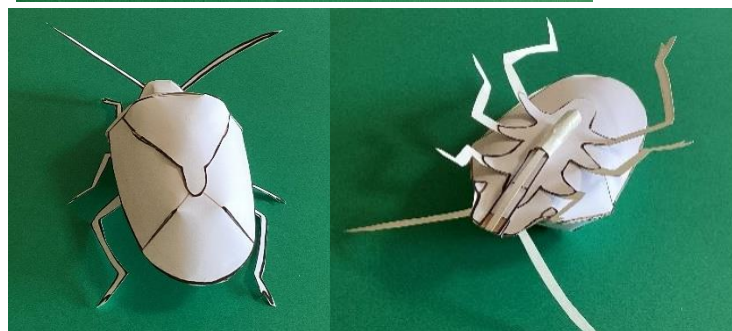


⑦の口器パーツの横長の部分を山折りしてストロー状にする。灰色の部分の紙が重なるように、テープで貼る。



⑦の山・谷折り部分を折ってから戻す。細い部分（口針）の付け根で山折りし、ストロー状の中に口針の先端が入るようにする。

（左：伸ばしたところ、 右：山/谷をまげたところ）



⑦の薄茶色部分の裏側を①の先端にのり付けする。（②の折り返した部分が隠れるようになる。）



口器先端が浮かないよう、セロテープを裏巻きにしたものを①に貼り⑦口器の先端を軽くとめる。

