

東北農業研究センターで 育成した品種



実需者・消費者に喜ばれる農産物の
安定した生産をめざして、
東北農業研究センターが育成した品種を紹介します



農研機構東北農業研究センター

発行年月：2020年2月

発行：国立研究開発法人 農業・食品産業技術総合研究機構
東北農業研究センター

住所：〒020-0198 岩手県盛岡市下厨川字赤平4
電話：019-643-3414 FAX：019-643-3588 (研究推進室)
ホームページ：<http://www.naro.affrc.go.jp/laboratory/tarc/>

水 稲

主な用途	品種名	育成年次	組み合わせ		利用上の特徴						
			母	父	千粒重	食味	蛋白含量	アミロース含量	用途の適否		
									飯米用	餅用	酒造用
飯米用	トヨニシキ	1969	東北78号	奥羽239号	中	中中	やや低	中	○		
	キヨニシキ	1970	東北78号	奥羽239号	中	中上	やや低	中	○		
	おきにいり	1996	中部47号	奥羽313号	やや大	上中	やや低	中	○		
	ちゅらひかり	2003	ひとめぼれ	奥羽338号	中	上中	やや低	中	○		
	萌えみのり	2006	南海128号	はえぬき	中	上中	やや低	中	○		
	きんのめくみ*1)	2011	(おきにいり×あきたごまのり) F1	おきにいり	やや大	上中	やや低	中	○		
	えみのあき	2013	中部111号	奥羽382号	中	上中	やや低	中	○		
	ちほみのり*2)	2014	奥羽382号(萌えみのり)	青系157号	中	上中	やや低	中	○		
	ゆみあずさ*3)	2017	奥羽400号	羽系1293	中	上中	やや低	中	○		
	しふくのみり	2019	奥羽406号	ふくひびき	中	上中	やや低	中	○		
掛米、加工用	ふくひびき	1993	コチヒビキ	奥羽316号	やや大	中上	やや低	中	○	○	
餅用	ヒメノモチ	1972	大系227	こかねもち	やや小	-	やや低	無(糯)		○	
	ときめきもち	2014	奥羽糯391号	奥羽直376号	やや小	上中	やや低	無(糯)		○	
加工用	スノーパール	1998	74wx2N-1	レイメイ	やや大	上中	やや低	低	○		
	恋あずさ	2005	北海269号	奥羽316号	やや小	中中	やや低	中	○		
	ゆめふわり*4)	2013	たきたて	放育2号	中	-	中	低			
着色米飯用	朝紫*5)	1996	東糯396	ふくひびき	小	-	やや低	無(糯)	○	○	○
	夕やけもち	2006	たつこもち	紅衣	中	中上	中	無(糯)	○	○	○
	紫こぼし*6)	2008	関東195号	朝紫	極小	中中	中	無(糯)	○		
飼料用	べこあおば	2005	オオチカラ	西海203号	かなり大	中下	やや低	中			
	べこごのみ	2007	ふくひびき	97UK-46	中	中下	不明	中			
	いわいだわら	2013	奥羽飼394号	奥羽飼395号	大	中上	-	中			
	べこげんき	2014	羽系飼864	青系飼161号(うしゆたか)	大	不明	不明	中			
	たわわっこ*7)	2018	羽系飼1170	岩手95号	大	不明	不明	中			
観賞用	祝い茜	2008	極早生長芒	対馬在来	やや小	下上	やや高	高			
	祝い紫	2008	紫穂No.1	対馬在来	小	下上	やや高	高			

*1) 「きんのめくみ」は東洋ライス(株)との共同育成品種です。 *7) 「たわわっこ」は岩手県との共同育成品種です。



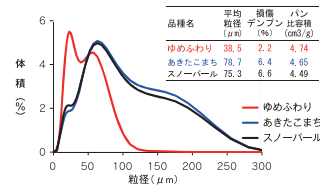
*2) 「ちほみのり」は良食味で多収の品種です。直播栽培でも倒伏しません。



ほとんど発病していない かなり発病している

*3) 「ゆみあずさ」はもち病にかかり強く、良食味で多収の品種です。

利用上の特徴	栽培上の特徴						主な栽培地域 () は、栽培適応地域	
	その他の特徴	成熟期	耐倒伏性	収量性	病害抵抗性			耐冷性
					葉いもち	穂いもち		
	中生の晩	やや強	やや多	強	強	やや弱	岩手、宮城	
	中生の中	中	やや多	やや強	中	やや弱	秋田	
	中生の晩	強	多	やや強	強	強	宮城、福島	
良食味で減農薬の生産が容易	中生の晩	強	やや多	極強	極強	極強	沖縄	
良食味で直播栽培に向く	中生の晩	強	やや多	やや弱	中	強	岩手、宮城、秋田、山形等	
良食味で直登を残存させた米に利用	中生の中	強	やや多	強	強	強	秋田、山形、長野、静岡	
いもち病に強く良食味	中生の晩	強	中	極強	極強	強	新潟	
良食味で直播栽培に向く	かなり早生	強	多	強	やや強	中	秋田、福島、新潟	
いもち病に強く良食味	やや早生	強	多	かなり強	かなり強	やや強	宮城	
良食味で直播栽培に向く	中生	かなり強	多	強	強	中	(東北中部以南)	
安定多収で、酒造用掛米、米菓等に向く	中生の中	強	多	やや強	中	やや弱	秋田	
	早生の晩	やや弱	中	強	強	中	岩手、宮城、山形、福島等	
いもち病に強く直播栽培に向く	中生	強	多	強	強	やや強	秋田	
冷凍米飯、ブレンド米、米菓等に向く	中生の中	やや弱	やや多	中	やや弱	やや弱	秋田	
胚芽が大きく(ギャバ含量が多い)、発芽玄米等に向く	早生の晩	強	中	弱	弱	極強	(東北中南部)	
米粉パンに利用	早生の晩	やや強	中	やや強	中	弱	(東北中部以南)	
赤飯、菓子、麺、着色酒等に向く	早生の晩	中	少	強	弱	やや弱	岩手、秋田、山形、福島、山梨、宮崎	
赤飯、菓子、麺、着色酒等に向く	早生の晩	強	やや多	やや弱	やや弱	強	岩手、秋田	
玄米千粒重は10g程度、赤飯、菓子等に向く	早生の晩	やや強	少	やや強	やや弱	弱	(東北中南部)	
稲発酵粗飼料(ホルクロップサイレージ)、飼料米に向く	中生の晩	強	多	やや弱	弱	弱	山形、福島、茨城	
稲発酵粗飼料(ホルクロップサイレージ)、飼料米に向く	早生の早	強	多	強	中	やや弱	青森、秋田、山形、福島等	
飼料用米に利用	中生の中	やや強	多	不明	不明	弱	岩手	
稲発酵粗飼料(ホルクロップサイレージ)用で直播栽培に向く	かなり早生	かなり強	多	不明	不明	やや弱	秋田	
飼料用米に利用	かなり早生	強	多	かなり強	強	やや強	岩手	
観賞用(赤穂)、稈長が極短(50cm)	早生の晩	強	少	強	やや強	弱	(東北中南部)	
観賞用(紫穂)、稈長はやや短い(70~80cm)	晩生の早	強	少	中	中	弱	(東北中南部)	



米粉/パン用水稲品種「ゆめふわり」

*4) 「ゆめふわり」の米粉は粒径が小さく、損傷デンプンの割合が少ない粉です。小麦粉70%・米粉30%に6%のグルテンを添加した米粉パンの膨らみ(比容積)が優れます。



*5) *6) アントシアニンを多く含む紫黒米品種は、着色酒や麺類、粥などに利用されます。



*6) 「紫こぼし」の玄米10%を白米に混ぜて炊くと、「朝紫」とは異なるフツフツした新食感が楽しめます!

小麦

主な用途	品種名	育成年次	組み合わせ		利用上の特徴			
			母	父	粒質	製粉性	60%粉たんぱく含量	粉の明るさ
めん用	キタカミコムギ	1959	東北101号	東北83号	粉状質	中	やや少	やや高
	ネバリゴシ ^{*1)}	2001	関東107号	チホクコムギ	粉状質	やや低	中	中
	ナンブキラリ	2018	盛系C-130b-55//東北214号/東北207号/3/盛系C-B3423	盛系C-B3423	粉状質	やや高	中	やや高
	にしのやわら	2018	WxB7F2-48	SSIIBC9F2-242	中間質	やや高	中	やや高
パン・中華麺用	ナンブコムギ	1951	農林33号	農林27号	中間質	やや低	多	やや低
	コユキコムギ	1988	ハナガサコムギ	ユキチャボ	硝子質	やや高	やや多	やや高
	ハルイブキ	2001	Stozher	東北195号	硝子質	やや高	多	中
	ゆきちから	2002	東北141号	さび系23号	硝子質	やや高	多	やや高
	銀河のちから ^{*2)}	2011	盛系C-138(東北209号)	東北205号(ハルイブキ)	硝子質	高	多	やや高
	こしちから	2014	盛系C-138(東北209号)	東北205号(ハルイブキ)	硝子質	高	多	中
	夏黄金 ^{*2)}	2016	F1雑種 関東123号(マイズミ)/東北214号(ゆきちから)/関東123号(マイズミ)/東北209号	もち盛系C3170a	硝子質	やや高	多	やや高
	やわら姫	2017	盛系D-B004*5//盛	盛系D-B004*6//盛	中間質	やや高	中	やや高
	みなみのやわら	2018	ミナミノカオリ*7/モチ性春のあけぼの	ミナミノカオリ*7/和系RB3667	硝子質	中	やや多	中
	ブレンド用	もち姫 ^{*3)}	2006	はつもち	(もち盛系C-G1517×ハルイブキ)F1	中間質	中	中
菓子用	ゆきはるか	2011	東山30号(キヌヒメ)	関東117号(きぬあずま)	粉状質	やや低	やや少	やや高

大麦

主な用途	品種名	育成年次	組み合わせ		利用上の特徴			
			母	父	条性・皮裸性	精麦白度	麦芽エキス	ジアスターゼ力
食用・醸造用	小春二条 ^{*4)}	2008	ニシノゴールド×ミユキオオムギ	九州二条11号(ミハルゴールド)	二条・皮麦	やや大	やや多	大
	もちしずか	2018	東北皮糧104号	盛系C-177a	六条・皮麦	中	—	—



*1) 低アミロース小麦「ネバリゴシ」を使うと、ツルツルもちもち食感のおいしいうどんになります。また、お菓子などの原料としても利用されています。



*2) 「夏黄金」(写真左)はグルテンの質が強い強力小麦で、パンの製造に適しています。「銀河のちから」(写真右)はさらにグルテンの質が強靱な超強力小麦で、「ゆきちから」など他の小麦とブレンドすると膨らみの良いパンができます。そばのつなぎとしても利用されています。

利用上の特徴	栽培上の特徴				主な栽培地域 ()は、栽培適応地域	
	その他の特徴	成熟期	穂発芽性	病害抵抗性		
				赤さび		縞萎縮
最近では菓子用としての利用が多い。	やや晩生	やや易	中	中	青森	
低アミロースで食感が良好。	やや早生	難	強	強	青森、岩手、秋田	
小麦粉の黄色みが強く、製麺適性に優れる。「ネバリゴシ」より多収で容積重が大きい。	中	難	やや強	強	岩手	
澱粉老化耐性を持つ。	早	やや易	やや弱	やや強	福岡	
麺用としても利用。耐寒雪性が強い。	やや早生	難	やや弱	弱	青森、岩手、山形、石川	
—	中生	中	やや弱	やや弱	岩手	
—	中生	やや易	強	強	秋田	
中華麺の色相に優れる。耐寒雪性が強い。	やや早生	中	強	強	青森、岩手、宮城、山形、福島、新潟、富山、石川	
超強力小麦。パン・中華麺のほか、中力小麦、もち小麦、米粉等とのブレンド利用が可能。	やや早生	難	中	強	岩手、宮城、秋田	
超強力小麦。パン・中華麺のほか、中力小麦、もち小麦、米粉等とのブレンド利用が可能。	やや早生	かなり難	中	強	(東北・北陸地域の平坦地)	
強力小麦。パン・中華麺用。パン用原料としては「ゆきちから」より優れる。	やや早生	難	中	強	宮城	
澱粉老化耐性を持つ。	やや早生	難	やや強	強	岩手	
澱粉老化耐性を持つ。	やや早生	やや易	やや強	強	福岡	
モチ性。和・洋菓子に向く。パン、めん等のブレンド用としても利用。	やや早生	やや難	やや強	強	青森、岩手、三重	
菓子専用の薄力小麦	やや早生	やや難	やや強	やや強	岩手	

利用上の特徴	栽培上の特徴					主な栽培地域 ()は、栽培適応地域
	並渦性	播性	成熟期	耐雪性	うどんこ病抵抗性	
クラフトビール原料に向く。食用としても品質良。	並性	II	中	やや弱	中	(東北・北陸・東山地域の根雪期間70-80日以下の平坦地)
精麦用のもち性品種。穀粒が紫色。	並性	I	やや早生	中	中	(東北・北陸・東山地域の根雪期間80日以下の平坦地)



*3) 「もちもち感」などの新しい食感を持ったもち小麦「もち姫」の加工品。

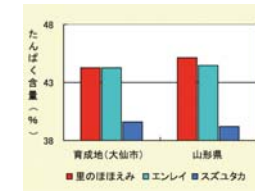


*4) 「小春二条」は寒冷地北部でも栽培が可能な初めての二条大麦で、クラフトビール原料として利用されています。

大豆

主な用途	品種名	育成年次	組み合わせ		利用上の特徴													
			母	父	粒の大きさ	粒の色	たんぱく含量	用途別適否			その他の特徴							
								豆腐	煮豆	納豆								
豆腐用	オクシロメ	1972	ネマシラズ	南郡竹館	中	黄	中	◎										
	ナンブシロメ	1977	ライデン	北見長瀬白麟	中	黄	中	◎										
	スズユタカ	1982	刈系52号	オクシロメ	中	黄	中	◎										
	ワセスズナリ	1983	オクシロメにγ線照射		小の大	黄	中	◎										
	スズカリ	1985	ユウヅル	オクシロメ	中の大	黄	中	◎										
	タチユタカ	1987	房成	刈系92号	中	黄	中	◎		○								
	リュウホウ	1995	スズユタカ	刈交343F ₇	中の大	黄	中	◎	○									
	おおすず	1998	刈交296F ₆	刈系237号	大	黄	中	◎	◎	○								
	ハタユタカ	1999	スズユタカ	エンレイ	大の小	黄	中	◎										
	たまうらら	1999	刈交296F ₆	刈系237号	大	黄	中	◎	◎									
	ふくいぶき	2002	東北96号	デナムスメ	中の大	黄	中	◎	○									イソフラボン含量が高い
	青丸くん	2002	赤青D165	タチユタカ	中	緑	中	◎	○									子実の色が緑。青豆腐、うぐいす粉、浸し豆等に適する
	里のほほえみ ^{*1)}	2009	東北129号	刈交0264MYF ₆	極大	黄	高	◎	◎	○								
	シュウリュウ	2013	東北143号	刈系675号	大	黄	中	◎	◎	○								
	あきみやび	2013	フクシロメ	刈系623号	大	黄	中	◎	○	○								
はたむすめ	2014	東北156号	ふくいぶき	中の大	黄	中	◎	○	◎									
煮豆用	黒丸くん ^{*2)}	2016	ギンレイ	刈系529号	極大の小	黒	中		◎								甘みがある	
納豆用	コスズ	1987	納豆小粒にγ線照射		極小	黄	中			◎								
	すずかおり ^{*3)}	2004	刈交778F ₅	コスズ	極小	黄	中			◎								
	すずほのか ^{*3)}	2007	刈交778F ₅	コスズ	極小	黄	高			◎								
その他	すずさやか	2003	スズユタカ	九交355F ₂ (γ)-M ₄	中	黄	中	◎										3つのリポキシゲナーゼを欠失した、豆臭がないさわやかな豆乳デザート(豆乳、アイス、プリンなど)への加工用に適する
	きぬさやか	2005	刈系508号	刈交0459F ₁	中	黄	中	◎										3つのリポキシゲナーゼとグルーブAアセチルサポニンを欠失した、豆臭とえぐ味の無い、すっきりした豆乳デザートへの加工用に適する

栽培上の特徴				主な栽培地域 ()は、栽培適応地域
成熟期	耐倒伏性	病虫害抵抗性		
		センチュウ	ウイルス	
中の晩	中	強	AB	青森
中	中	強	AB	岩手
中の晩	中	強	ABCD	(東北中南部)
早	強	強	AB	青森
中	強	強	AB	青森
中の晩	強	弱	ABCD	山形
中の早	強	強	AB	岩手、秋田、山形
中の早	強	弱	AB	青森、福島
晩の早	中	強	ABCD	茨城、群馬、広島
中の早	強	弱	AB	新潟
中の晩	強	強	ABCD	福島
中の早	強	弱	CD	岩手
晩	強	弱	ABCD	山形、福島、群馬、新潟、栃木、茨城、埼玉
中の早	強	弱	ABCD	岩手、山形
中	強	やや弱	ABCD	(東北中南部)
中の晩	中	強	ABCD	(東北中南部)
晩	中	やや弱	AB	(東北中南部)
中	中	弱	AB	秋田、福島、新潟
中	強	弱	ABCD	山形
中の早	強	弱	ABCD	宮城
中の晩	中	強	ABCD	(東北中南部)
晩の早	中	弱	ABCD	宮城



*1) 「里のほほえみ」は大粒で外観品質に優れ、たんぱく含量が高く豆腐加工に適しています。



*2) 「黒丸くん」は、黒豆加工に適しています。



*3) 「すずかおり」と「すずほのか」は極小粒の納豆用大豆です。どちらもモザイク病に強く、倒れにくい性質を持っています。

センチュウ：ダイズシストセンチュウに対する抵抗性
 ウイルス：ダイズモザイクウイルスに対する抵抗性であり、A,B,C,Dはウイルスの系統を示す。

そば

主な用途	品種名	育成年次	育種法	利用上の特徴			
				千粒重	子実外観	製粉歩留	製麺性
めん等	にじゆたか*1)	2011	葛生在来と戸隠在来(秋)を相互交配・集団採種し、個体別系統から選抜	大	良～極良	中	中
	夏吉	2016	奈川在来を母本、北海11号を父本として交配し、集団選抜法により育成	中	良	中	中

なたね

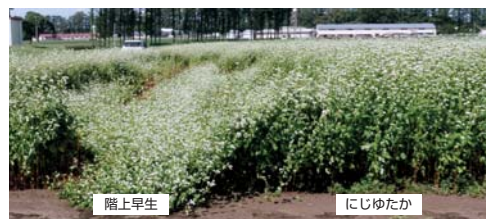
主な用途	品種名	育成年次	組み合わせ		利用上の特徴		
			母	父	油含量	エルシン酸	グルコシト
食用油用 *2)	アサキノナタネ	1990	チサヤナタネ	Z.EN	中	無	中
	キザキノナタネ	1990	東北72号	Rapora	中	無	多
	キラリボシ	2002	盛系188	KARAT	中	無	低
	ななしきぶ	2002	盛脂148	オオミナタネ	中	無	多
	キタノキラメキ	2012	キザキノナタネ	Onyx	中	無	中
	ななはるか	2013	チサヤナタネ	盛脂148	中	無	多
	きらきら銀河*3)	2015	Cascade	キラリボシ	中	無	低
食用油・野菜用	菜々みどり	2004	キザキノナタネ	カミキタナタネ	やや低	無	多

はとむぎ

主な用途	品種名	育成年次	組み合わせ		利用上の特徴	
			母	父	粒重	子実歩留
飲用等 *4)	はとむすめ	1992	岡山在来にγ線照射		やや軽	やや高
	はとひかり	1995	岡山在来にγ線照射		中	中
	はとじろう	1995	黒石在来より純系分離		重	やや低
	はとゆたか *5)	2004	東北1号	奥羽4号	やや重	中
	はときらら	2011	東北1号	オホーツク1号	中	やや低

なばな

主な用途	品種名	育成年次	組み合わせ		利用上の特徴	
			母	父	食味	収量性
野菜用	はるの輝	1994	トワダナタネの突然変異		極良	中



*1) そば「にじゆたか」は倒れにくくて栽培しやすい品種です。



*2) 育成したナタネ(無エルシン酸品種)を原料に加工した食用油とマヨネーズ。地域特産物として好評です。

利用上の特徴	栽培上の特徴			主な栽培地域 ()は、栽培適応地域
	生育日数	耐倒伏性	播種期	
その他の特徴	やや短	強～極強	夏播き	(東北以南)
麺の白度が高く食味が良い	短	中	春播き	
麺の食味が良い	短	中	春播き	(東北)

利用上の特徴	栽培上の特徴			主な栽培地域 ()は、栽培適応地域
	成熟期	耐倒伏性	菌核病抵抗性	
その他の特徴	中	やや弱	弱	(東北南部)
	やや晩	強	強	(北海道～東北)
搾り粕は家畜飼料に適する	中	やや強	やや強	山形
	中	強	やや強	(関東以西)
	晩	強	やや強	(北海道)
	やや早	やや強	やや強	(九州南部)
搾り粕は家畜飼料に適する	中	強	やや弱	(東北)
野菜用としては春先の抽苔期に株ごと収穫する	やや晩	強	強	(東北北部)

利用上の特徴	栽培上の特徴				主な栽培地域 ()は、栽培適応地域
	成熟期	収量性	草丈	葉枯病抵抗性	
その他の特徴	中	多	中	中	(九州)
	やや晩	やや多	中	中	(中国)
精白粒の白さがやや劣る	早	やや少	短	中	(東北)
焙煎粒の外観が良い	やや早	多	短	やや弱	(東北)
機械収穫に適する	極早生	中	極短	やや弱	(東北～本州高冷地)

利用上の特徴	栽培上の特徴				主な栽培地域
	収穫期	寒雪害	菌核病抵抗性	根こぶ病抵抗性	
その他の特徴	晩	やや強	強	弱	岩手
葉面にロウ質がないため光沢が強く、甘みもある	晩	やや強	強	弱	岩手



*3) 「きらきら銀河」：搾り粕はグルコシノレート含量が低いので飼料として利用できます。



*4) はとむぎを原料とした地域特産品の一例です。



*5) 「はとゆたか」は、東北地方の栽培に適した、成熟期がやや早生で収量性の高い品種です。

トマト

主な用途	品種名	育成年次	組み合わせ		利用上の特徴	
			母	父	食味	収量性
クッキングトマト*1) (加熱調理用)	なつのこま*2)	1991	盛岡16号	桔梗交18号	極良 (加熱調理)	中
	にたきこま*2)	2000	Coudoulet	Piline		多
	すずこま*3)	2011	A-33-129-91	Piline		多

*2) 「なつのこま」、「にたきこま」は元野菜・茶業試験場（盛岡）（現 東北農業研究センター）で育成された品種です。

*3) 「すずこま」はJA全農との共同育成品種です。



*1) クッキングトマトは加熱調理すると色や味が良く、西洋料理はもちろん、和食や中華料理でも味が引き立ちます。



*5) 「なつあかり」は、四季成り性品種の中で特に食味が優れ、夏秋期のケーキ・生食用にも適しています。

イチゴ

主な用途	品種名	育成年次	組み合わせ		季性	果実の特徴	
			母	父		果重	日持ち性
生食用、ケーキ用	北の輝*4)	1996	ベルルージュ	Pajaro	一季成り性	中	高
	なつあかり*5)	2004	サマーベリー	北の輝	四季成り性	中	中
	デコルージュ	2004	Pajaro	盛岡26号	四季成り性	中	高
	豊雪姫*6)	2012	盛岡32号	カレンベリー	一季成り性	やや大	中
	そよかの*7)	2019	豊雪姫	さちのか	一季成り性	大	中

*4) 「北の輝」は元野菜・茶業試験場（盛岡）（現 東北農業研究センター）で育成された品種です。

*7) 「そよかの」は青森県、岩手県、秋田県、山形県との共同研究により育成された品種です。

イネ科牧草

主な用途	種類	品種名	育成年次	育種法
採草用 (転作田及び飼料畑)	フェストロリウム	東北1号*8)	2009	集団選抜法及び母系選抜法（ライグラス類とフェスク類を人為的に交配して作出した属間雑種フェストロリウムの既存3品種から選抜した13母系による。）
	イタリアンライグラス	クワトロ-TK5	2016	集団選抜法及び母系選抜法「東北2号」を基礎集団とし、耐雪性、乾物率などで選抜した8母系による
放牧用 (採草場への進捗などにも利用可能)	ベレニアルライグラス	夏ごしベレ	2018	母系選抜と集団選抜法 越夏性を中心に4サイクルの選抜により育成した。

マメ科牧草

主な用途	種類	品種名	育成年次	育種法
採草・放牧兼用	シロクローバ	マキバシロ	1981	合成品種法（Pertina、25894に由来する8栄養系により合成）

利用上の特徴	栽培上の特徴			主な栽培地域
	その他の特徴	収穫期	草型	
へたがなく、利用しやすい。 保存性が高い。	中～やや晩	心止まり性 (支柱立て、誘引、芽欠き作業が不要)	萎凋病（レース1） 半身萎凋病	雨よけ夏秋作（寒高冷地） ハウス促成および抑制 露地栽培（全国）
低段密植養液栽培あるいは土耕向き。 へたなし収穫あるいは房どりに適する。	極早生			低段密植養液栽培（通年、全国） 雨よけ夏秋作（寒高冷地） ハウス促成および抑制 露地栽培（全国）



*6) 「豊雪姫」は、半促成栽培や露地栽培に適した一季成り性品種で、晩春から初夏の端境期に収穫できます。果実の揃いがよいので業務用・生食用のいずれにも適しています。



*7) 「そよかの」は、半促成栽培や露地栽培に適した一季成り性品種で、晩春から初夏の端境期に収穫できます。大粒で、形もよく揃い、収量が多い品種です。

果実の特徴			栽培上の特徴				主な栽培地域
食味	果実硬度	果実の光沢	収量性	収穫期	休眠性	病害抵抗性	
やや良	硬	優	やや多	極晩	深	うどんこ病に強、 萎黄病に中	東北・北海道などの寒高冷地 (露地栽培、半促成栽培)
極良	やや軟	中	中	(四季成り性)	-	-	東北・北海道などの寒高冷地 (夏秋どり栽培)
やや良	硬	優	中	(四季成り性)	-	うどんこ病に強	東北・北海道などの寒高冷地 (夏秋どり栽培)
やや良	中～やや軟	中	多	極晩	深	炭疽病に中～高	東北・北海道などの寒高冷地 (露地栽培、半促成栽培)
やや良	中	中	多	極晩	深	うどんこ病に強	東北・北海道などの寒高冷地 (露地栽培、半促成栽培)

利用上の特徴					主な栽培地域
耐湿性	耐雪性	越夏性	乾物消化率	利用年限	
強	中	並	高	3～5年	(根雪期間90日以下の北 東北低標高の採草地)
強	やや強	-	高	1年	(根雪期間80日以下の東北、 北陸、山陰、関東甲信地域)
強	強	強	高	3～5年	寒冷地 (年平均気温9～12℃程度)



*8) 「東北1号」の出穂始期の草姿

利用上の特徴					形態上の特徴					主な栽培地域
混播比率	株の並び	開花期	病害抵抗性		小葉長	葉柄長	葉斑の鮮明度	頭花数	種子収量	
			モザイク病	菌核病						
中	やや小	中	やや弱	強	中	やや長	中	多	中	全国