

エゾギク種
特性調査マニュアル



(初版)

令和2年2月3日 制定

国立研究開発法人 農業・食品産業技術総合研究機構

種苗管理センター

(5) 特性表

V I P S No.	形質 番号	U P O V No.	記号	形質 (Characteristics)		定義	調査 方法	階級	状態 (State)		標準品種 (Ex. Var.)	備考
				(日本語)	(English)				日本語	English		
1	1	1	QN (* (+) G	草丈	Plant: height	地際から花序を含む最頂部までの高さ	測定 cm MS	3 5 7	低 中 高	short medium tall	福宝玉 サハナパール	

●調査時期：開花盛期（主茎先端の頭花の管状花が3～4列裂開し、複数の頭花が開花した状態。）

●調査方法

地際から花序を含む最頂部までの高さを測定する。



参考事項

V I P S No.	形質 番号	U P O V No.	記号	形質 (Characteristics)		定義	調査 方法	階級	状態 (State)		標準品種 (Ex. Var.)	備考
				(日本語)	(English)				日本語	English		
2	2	2	QN	株幅	Plant: width	株幅	測定 cm MS	3 5 7	狭 中 広	narrow medium broad	コマパープル	

●調査時期：開花盛期（主茎先端の頭花の管状花が3～4列裂開し、複数の頭花が開花した状態。）

●調査方法
株の最大幅を測定する。



花序の状態が最大幅となる場合



着葉の状態が最大幅となる場合

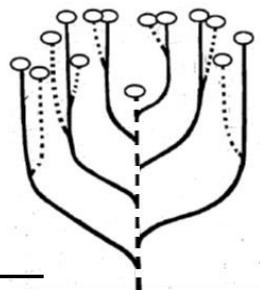
参考事項

V I P S No.	形質 番号	U P O V No.	記号	形質 (Characteristics)		定義	調査 方法	階級	状態 (State)		標準品種 (Ex. Var.)	備考
				(日本語)	(English)				日本語	English		
3	3	3	QN (+)	一次側枝の数	Plant: number of primary lateral shoots	花又はつぼみを有する2 節以上の一次側枝の数	測定 MS	3 5 7	少 中 多	few medium many	福宝玉 チクマライトブルー	

●調査時期：開花盛期（主茎先端の頭花の管状花が3～4列裂開し、複数の頭花が開花した状態。）

●調査方法

花又はつぼみを有する2節以上の一次側枝の数を測定する。



一次側枝
Primary lateral shoots
二次側枝
Secondary lateral shoots
主茎
Main stem



※審査基準の図を引用

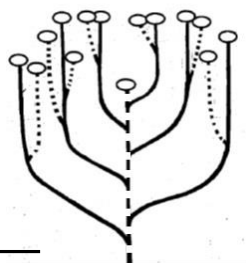
参考事項

V I P S No.	形質 番号	U P O V No.	記号	形質 (Characteristics)		定義	調査 方法	階級	状態 (State)		標準品種 (Ex. Var.)	備考
				(日本語)	(English)				日本語	English		
4	4	4	QN (+)	二次側枝の数	Plant: number of secondary lateral shoots	花又はつぼみを有する2 節以上の二次側枝の数	測定 MS	3 5 7	少 中 多	few medium many	福宝玉 改良くない	

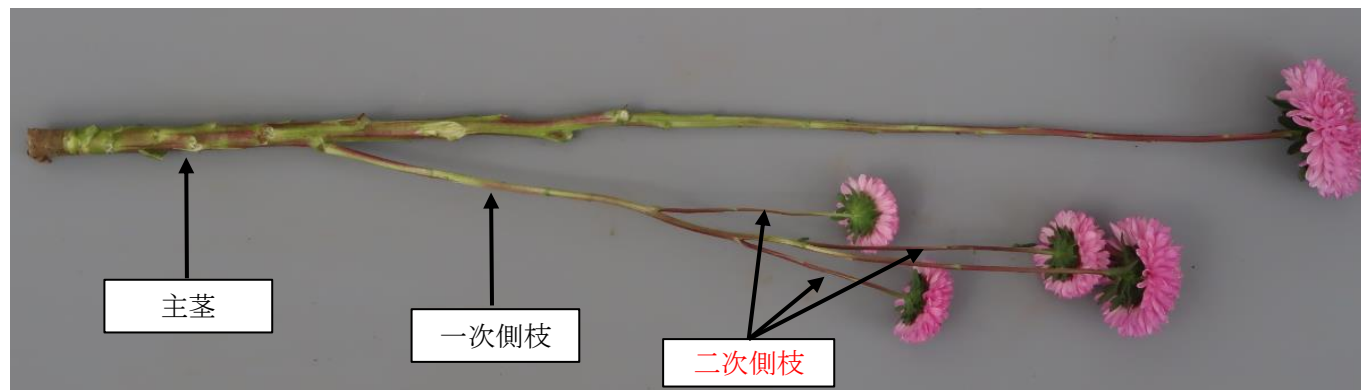
●調査時期：開花盛期（主茎先端の頭花の管状花が3～4列裂開し、複数の頭花が開花した状態。）

●調査方法

花又はつぼみを有する2節以上の二次側枝の数を測定する。



一次側枝
Primary lateral shoots ————
二次側枝
Secondary lateral shoots
主茎
Main stem - - - -



※審査基準の図を引用
参考事項

V I P S No.	形質 番号	U P O V No.	記号	形質 (Characteristics)		定義	調査 方法	階級	状態 (State)		標準品種 (Ex. Var.)	備考
				(日本語)	(English)				日本語	English		
5	5	5	PQ (+)	一次側枝の発生 位置	Plant: distribution of primary lateral shoots	一次側枝の発生位置	観察 VG	1 2 3	主に下部 全体にわたる 主に上部	mainly on lower throughout mainly on upper part		

●調査時期：開花盛期（主茎先端の頭花の管状花が3～4列裂開し、複数の頭花が開花した状態。）

●調査方法

一次側枝の発生位置を観察する。

草丈を二等分した位置よりも主に下部から発生する場合は階級1「主に下部」、主に上部から発生する場合は階級3「主に上部」と評価する。

草丈を二等分した上下に発生する場合は、階級2「全体にわたる」と評価する。



1
主に下部



2
全体にわたる



3
主に上部

※審査基準の図を引用

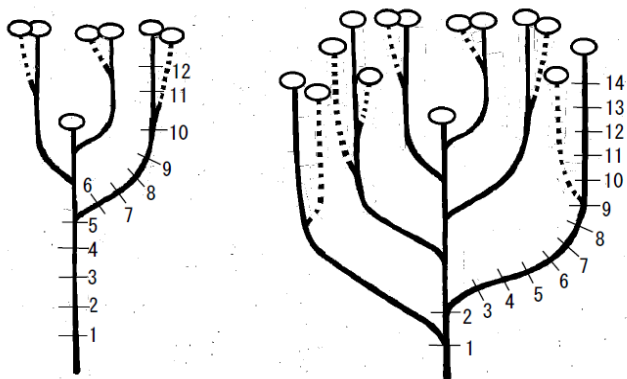
参考事項

V I P S No.	形質 番号	U P O V No.	記号	形質 (Characteristics)		定義	調査 方法	階級	状態 (State)		標準品種 (Ex. Var.)	備考
				(日本語)	(English)				日本語	English		
6	6	6	QN (+)	節数	Stem: number of nodes	地際から最長一次側枝の 先端までの節数	測定 MS	3 5 7	少 中 多	few medium many	福宝玉 チクマライトピンク	

●調査時期：開花盛期（主茎先端の頭花の管状花が3～4列裂開し、複数の頭花が開花した状態。）

●調査方法

地際から最長一次側枝の先端までの節数を測定する。
地際から総ほう片ではない総ほう直下の葉までの節数を測定する。



総ほう片ではない総ほう直下の葉

※審査基準の図を引用

参考事項

V I P S No.	形質 番号	U P O V No.	記号	形質 (Characteristics)		定義	調査 方法	階級	状態 (State)		標準品種 (Ex. Var.)	備考
				(日本語)	(English)				日本語	English		
7	7	7	QN (*)	茎のアントシアニンの着色	Stem: anthocyanin coloration	茎のアントシアニン着色の強弱	観察 VG	1 2 3 4	無又は極弱 弱 中 強	absent or very weak weak medium strong	福乃黄金 SAKAST045	

●調査時期：開花盛期（主茎先端の頭花の管状花が3～4列裂開し、複数の頭花が開花した状態。）

●調査方法

茎のアントシアニン着色の強弱を観察する。
株全体を見てアントシアニンの濃さと面積を評価する。
標準品種「SAKAST045」（「03中」の標準品種）
を指標に評価する。



1
無又は極弱



2
弱



3
中



4
強

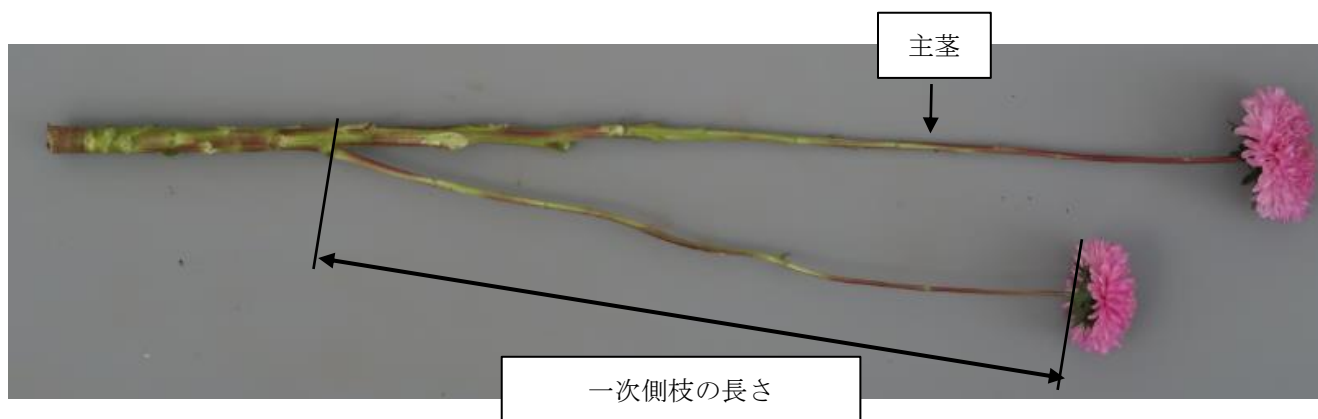
参考事項

V I P S No.	形質 番号	U P O V No.	記号	形質 (Characteristics)		定義	調査 方法	階級	状態 (State)		標準品種 (Ex. Var.)	備考
				(日本語)	(English)				日本語	English		
8	8	8	QN	一次側枝の長さ	Primary lateral shoot: length	最長の一次側枝の長さ	測定 cm MS (a)	3 5 7	短 中 長	short medium long	望月ブルー 松本ラベンダーピンク	

●調査時期：開花盛期（主茎先端の頭花の管状花が3～4列裂開し、複数の頭花が開花した状態。）

●調査方法

一次側枝についての形質は、最長の一次側枝で調査する。
側枝が湾曲している場合は、伸ばして測定する。



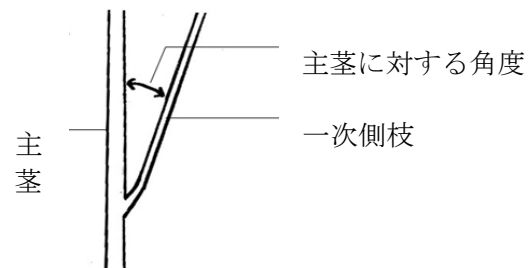
参考事項

V I P S No.	形質 番号	U P O V No.	記号	形質 (Characteristics)		定義	調査 方法	階級	状態 (State)		標準品種 (Ex. Var.)	備考
				(日本語)	(English)				日本語	English		
9	9	9	QN (+)	一次側枝の主茎 に対する角度	Primary lateral shoot: angle in relation to stem	最長の一次側枝の主茎に 対する角度	観察 VG (a)	1 3 5	小 中 大	small medium large		

●調査時期：開花盛期（主茎先端の頭花の管状花が3～4列裂開し、複数の頭花が開花した状態。）

●調査方法

一次側枝についての形質は、最長の一次側枝で調査する。
最長の一次側枝の主茎に対する角度を観察する。



※審査基準の図を引用

参考事項

V I P S No.	形質 番号	U P O V No.	記号	形質 (Characteristics)		定義	調査 方法	階級	状態 (State)		標準品種 (Ex. Var.)	備考
				(日本語)	(English)				日本語	English		
10	10	10	QN (+)	葉柄の長さ	Petiole: length	葉柄の長さ	測定 mm MS (b)	3 5 7	短 中 長	short medium long	SAKAST045 望月ブルー	

●調査時期：開花盛期（主茎先端の頭花の管状花が3～4列裂開し、複数の頭花が開花した状態。）

●調査方法

葉柄及び葉身についての形質は、主茎の下部1/3の典型的な葉で調査する。
葉柄を軽く押し広げた状態で測定する。



調査対象
(主茎の下部1/3)



葉柄の長さ

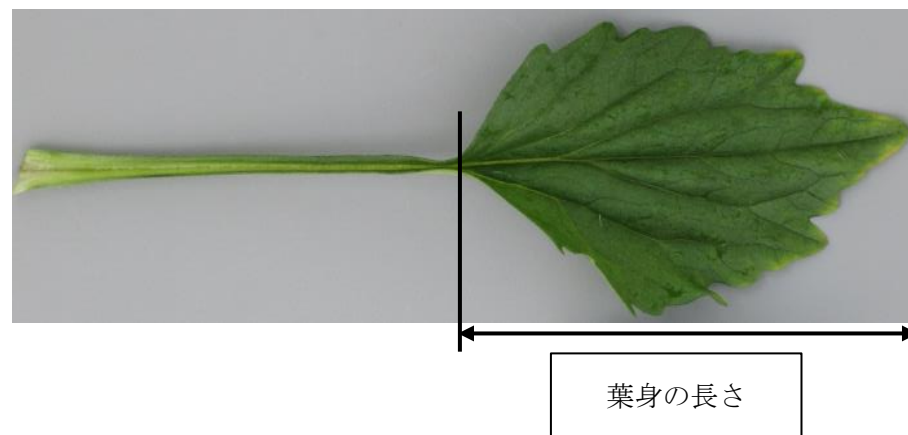
参考事項

V I P S No.	形質 番号	U P O V No.	記号	形質 (Characteristics)		定義	調査 方法	階級	状態 (State)		標準品種 (Ex. Var.)	備考
				(日本語)	(English)				日本語	English		
11	11	11	QN (* (+)	葉身の長さ	Leaf blade: length	葉身の長さ	測定 mm MS (b)	3 5 7	短 中 長	short medium long	太陽 望月ブルー	

●調査時期：開花盛期（主茎先端の頭花の管状花が3～4列裂開し、複数の頭花が開花した状態。）

●調査方法

葉柄及び葉身についての形質は、主茎の下部1/3の典型的な葉で調査する。
軽く押し広げた状態で測定する。



参考事項

V I P S No.	形質 番号	U P O V No.	記号	形質 (Characteristics)		定義	調査 方法	階級	状態 (State)		標準品種 (Ex. Var.)	備考
				(日本語)	(English)				日本語	English		
12	12	12	QN (* (+)	葉身の幅	Leaf blade: width	葉身の幅	測定 mm MS (b)	3 5 7	狭 中 広	narrow medium broad	SAKAST045	

●調査時期：開花盛期（主茎先端の頭花の管状花が3～4列裂開し、複数の頭花が開花した状態。）

●調査方法

葉柄及び葉身についての形質は、主茎の下部1/3の典型的な葉で調査する。
軽く広げた状態で測定する。



参考事項

V I P S No.	形質 番号	U P O V No.	記号	形質 (Characteristics)		定義	調査 方法	階級	状態 (State)		標準品種 (Ex. Var.)	備考
				(日本語)	(English)				日本語	English		
13	13	13	QN (+)	葉身の長さ／幅	Leaf blade: ratio length/width	葉身の長さ／幅の比	測定 比 MS (b)	3 5 7	低 中 高	low medium high		

●調査時期：開花盛期（主茎先端の頭花の管状花が3～4列裂開し、複数の頭花が開花した状態。）

●調査方法

葉柄及び葉身についての形質は、主茎の下部1/3の典型的な葉で調査する。
葉身の長さとの幅の比を算出する。



3
低



5
中



7
高

※審査基準の図を引用

参考事項

V I P S No.	形質 番号	U P O V No.	記号	形質 (Characteristics)		定義	調査 方法	階級	状態 (State)		標準品種 (Ex. Var.)	備考
				(日本語)	(English)				日本語	English		
14	14	14	QN	葉身の緑色の濃 淡	Leaf blade: intensity of green color	葉身の緑色の濃淡	観察 VG (b)	1 2 3	淡 中 濃	light medium dark		

●調査時期：開花盛期（主茎先端の頭花の管状花が3～4列裂開し、複数の頭花が開花した状態。）

●調査方法

葉柄及び葉身についての形質は、主茎の下部1/3の典型的な葉で調査する。



1
淡

2
中

3
濃

参考事項

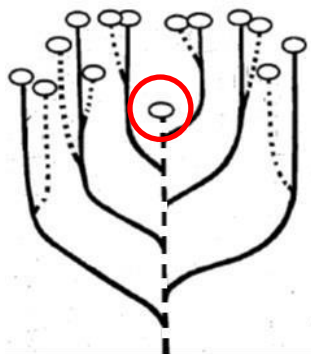
V I P S No.	形質 番号	U P O V No.	記号	形質 (Characteristics)		定義	調査 方法	階級	状態 (State)		標準品種 (Ex. Var.)	備考
				(日本語)	(English)				日本語	English		
15	15	15	QL (* (+) G	頭花の型	Flower head: type	頭花の型	観察 VG (c)	1 2 3	舌状花なし 一重 八重	without ray floret single double		

●調査時期：開花盛期（主茎先端の頭花の管状花が3～4列裂開し、複数の頭花が開花した状態。）

●調査方法

頭花についての形質は、典型的な先端頭花で調査する。
主茎先端の典型的な頭花の舌状花の列数を評価する。

典型的な先端の頭花



1
舌状花なし

管状花のみの頭花



2
一重

一列の舌状花を持つ頭花



3
八重

二列以上の舌状花を持つ頭花

※審査基準の図を引用

参考事項

V I P S No.	形質 番号	U P O V No.	記号	形質 (Characteristics)		定義	調査 方法	階級	状態 (State)		標準品種 (Ex. Var.)	備考
				(日本語)	(English)				日本語	English		
16	16	16	QN (*)	舌状花の数	Flower head: number of ray florets	舌状花の数	測定 MS (c)	3 5 7	少 中 多	few medium many	太陽、改良くれない	

●調査時期：開花盛期（主茎先端の頭花の管状花が3～4列裂開し、複数の頭花が開花した状態。）

●調査方法

頭花についての形質は、典型的な先端の頭花で調査する。
主茎先端の典型的な頭花の舌状花の数を測定する。

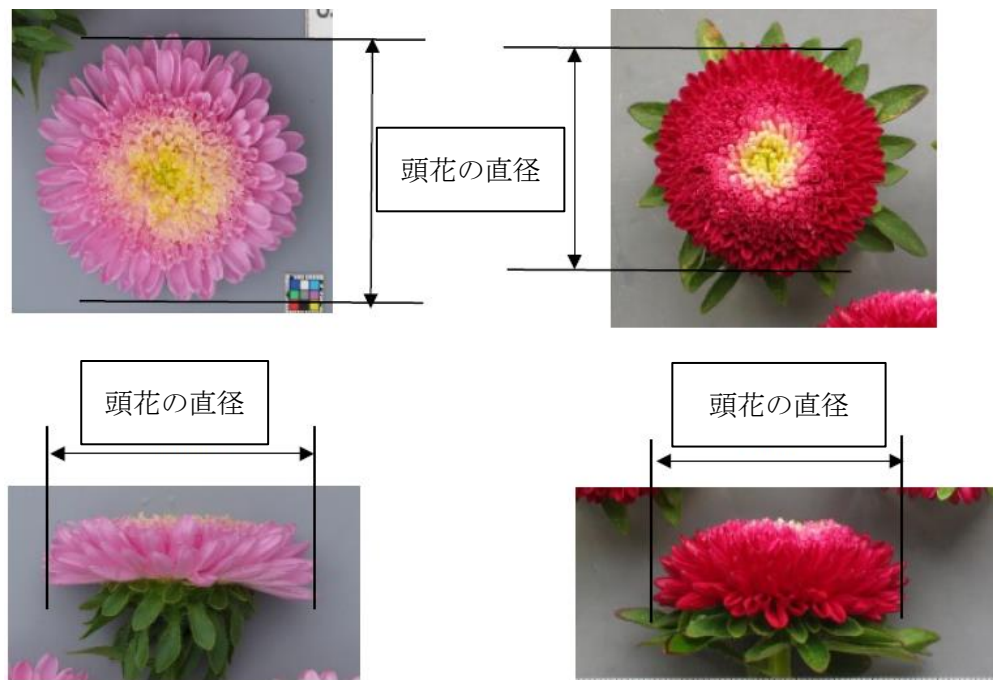
参考事項

V I P S No.	形質 番号	U P O V No.	記号	形質 (Characteristics)		定義	調査 方法	階級	状態 (State)		標準品種 (Ex. Var.)	備考
				(日本語)	(English)				日本語	English		
17	17	17	QN (* (+) G	頭花の直径	Flower head: diameter	頭花の直径 (総苞を除く)	測定 mm MS (c)	3 5 7	小 中 大	small medium large	改良くない 福宝玉 望月ブルー	

●調査時期：開花盛期（主茎先端の頭花の管状花が3～4列裂開し、複数の頭花が開花した状態。）

●調査方法

頭花についての形質は、典型的な先端の頭花で調査する。
主茎先端の典型的な頭花の直径（最大径）を測定する。
総苞を除いて測定する。



※審査基準の写真を引用

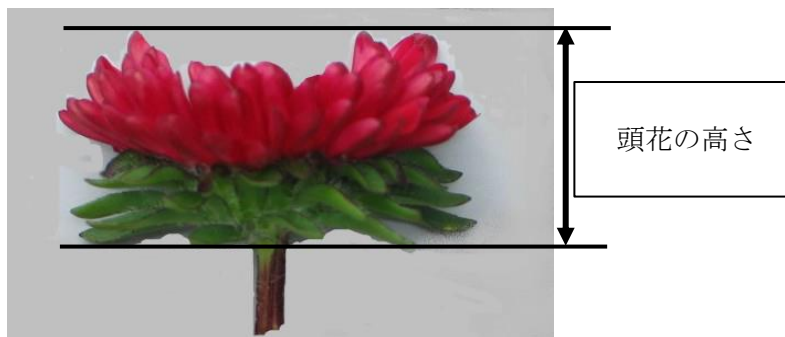
参考事項

V I P S No.	形質 番号	U P O V No.	記号	形質 (Characteristics)		定義	調査 方法	階級	状態 (State)		標準品種 (Ex. Var.)	備考
				(日本語)	(English)				日本語	English		
18	18	18	QN (* (+)	頭花の高さ	Flower head: height	頭花の高さ	測定 mm MS (c)	3 5 7	低 中 高	short medium tall	太陽	

●調査時期：開花盛期（主茎先端の頭花の管状花が3～4列裂開し、複数の頭花が開花した状態。）

●調査方法

頭花についての形質は、典型的な先端の頭花で調査する。
主茎先端の典型的な頭花の高さを測定する。
総ほうも含めて、自然状態の高さを測定する。



※審査基準の写真を引用

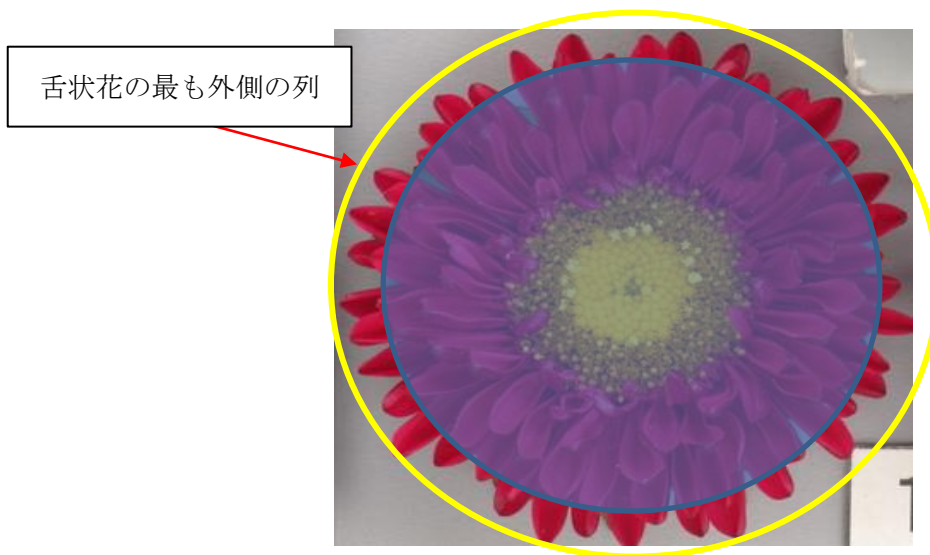
参考事項

V I P S No.	形質 番号	U P O V No.	記号	形質 (Characteristics)		定義	調査 方法	階級	状態 (State)		標準品種 (Ex. Var.)	備考
				(日本語)	(English)				日本語	English		
19	19	19	QN (*)	外側の舌状花の 長さ	Outer ray floret: length	最も外側の舌状花の長さ	測定 mm MS (c) (e)	3 5 7	短 中 長	short medium long	改良くれない サ クラウン ピンク	

●調査時期：開花盛期（主茎先端の頭花の管状花が3～4列裂開し、複数の頭花が開花した状態。）

●調査方法

頭花についての形質は、典型的な先端の頭花で調査する。
舌状花についての形質は、舌状花の最も外側の列で調査する。
主茎先端の典型的な頭花の最も外側の舌状花の長さ（子房は除く）を測定する。
舌状花が湾曲している場合は、軽く伸ばして測定する。



参考事項

V I P S No.	形質 番号	U P O V No.	記号	形質 (Characteristics)		定義	調査 方法	階級	状態 (State)		標準品種 (Ex. Var.)	備考
				(日本語)	(English)				日本語	English		
20	20	20	QN (*)	外側の舌状花の幅	Outer ray floret: width	最も外側の舌状花の幅	測定 mm MS (c) (e)	3 5 7	狭 中 広	narrow medium broad	改良くれない ザ クラウン ピンク	

●調査時期：開花盛期（主茎先端の頭花の管状花が3～4列裂開し、複数の頭花が開花した状態。）

●調査方法

頭花についての形質は、典型的な先端の頭花で調査する。
舌状花についての形質は、舌状花の最も外側の列で調査する。
主茎先端の典型的な頭花の最も外側の舌状花の幅（最大部）を測定する。
自然状態で測定する。



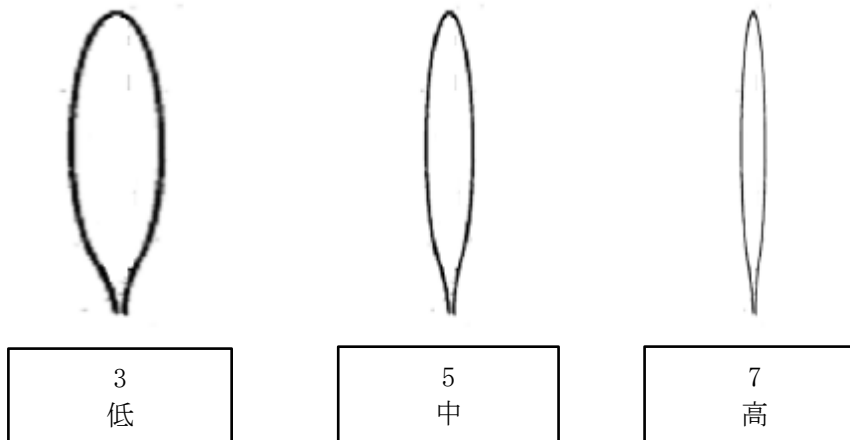
参考事項

V I P S No.	形質 番号	U P O V No.	記号	形質 (Characteristics)		定義	調査 方法	階級	状態 (State)		標準品種 (Ex. Var.)	備考
				(日本語)	(English)				日本語	English		
21	21	21	QN (+)	外側の舌状花の 長さ／幅	Outer ray floret: ratio length/width	最も外側の舌状花の長さ ／幅の比	測定 比 MS (c) (e)	3 5 7	低 中 高	low medium high		

●調査時期：開花盛期（主茎先端の頭花の管状花が3～4列裂開し、複数の頭花が開花した状態。）

●調査方法

頭花についての形質は、典型的な先端の頭花で調査する。
舌状花についての形質は、舌状花の最も外側の列で調査する。
主茎先端の典型的な頭花の最も外側の舌状花の長さ／幅の比を算出する。



※審査基準の図を引用

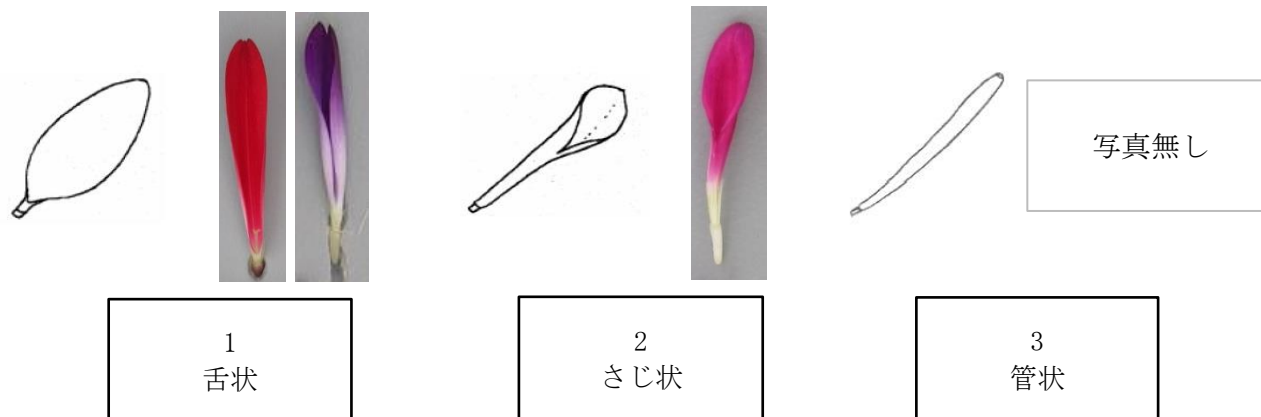
参考事項

V I P S No.	形質 番号	U P O V No.	記号	形質 (Characteristics)		定義	調査 方法	階級	状態 (State)		標準品種 (Ex. Var.)	備考
				(日本語)	(English)				日本語	English		
22	22	22	PQ (* (+) G	外側の舌状花の 形	Outer ray floret: shape	最も外側の主な舌状花の 形	観察 VG (c) (e)	1 2 3	舌状 さじ状 管状	ligulate spatulate tubular		

●調査時期：開花盛期（主茎先端の頭花の管状花が3～4列裂開し、複数の頭花が開花した状態。）

●調査方法

頭花についての形質は、典型的な先端の頭花で調査する。
舌状花についての形質は、舌状花の最も外側の列で調査する。
主茎先端の典型的な頭花の最も外側の列の主な舌状花の形を評価する。
癒合した筒部があるものは「さじ状」又は「管状」、ないものは「舌状」と評価する。



※審査基準の図を引用

参考事項

V I P S No.	形質 番号	U P O V No.	記号	形質 (Characteristics)		定義	調査 方法	階級	状態 (State)		標準品種 (Ex. Var.)	備考
				(日本語)	(English)				日本語	English		
23	23	23	QN (*) (+)	外側の舌状花の 縦断面の湾曲	Outer ray floret: curvature of longitudinal axis	最も外側の舌状花の縦断 面の湾曲	観察 VG (c) (e)	1 2 3	内曲 平 外曲	incurved straight recurved		

●調査時期：開花盛期（主茎先端の頭花の管状花が3～4列裂開し、複数の頭花が開花した状態。）

●調査方法

頭花についての形質は、典型的な先端の頭花で調査する。
舌状花についての形質は、舌状花の最も外側の列で調査する。
主茎先端の典型的な頭花の最も外側の列の舌状花の縦断面の湾曲を評価する。

- 1 内曲：舌状花が花の中心部へ向かって曲がっているもの。
- 2 平：平らなもの。なお、僅かな曲がりも平の範囲とす
- 3 外反：舌状花が花の外側へ向かって曲がっているもの



1
内曲



黒線部分が湾曲
していれば「内
曲」と評価する。

写真無し



2
平



3
外曲

※審査基準の図を引用

参考事項

V I P S No.	形質 番号	U P O V No.	記号	形質 (Characteristics)		定義	調査 方法	階級	状態 (State)		標準品種 (Ex. Var.)	備考
				(日本語)	(English)				日本語	English		
24	24	24	PQ (* (+)	外側の舌状花の 横断面の形	Outer ray floret: profile in cross section	最も外側の舌状花の横断 面の形	観察 VG (c) (e)	1 2 3 4 5 6	凹形 平形 凸形 長楕円形 円形 菱形	concave flat convex oblong circular rhombic		

●調査時期：開花盛期（主茎先端の頭花の管状花が3～4列裂開し、複数の頭花が開花した状態。）

●調査方法

頭花についての形質は、典型的な先端頭花で調査する。
舌状花についての形質は、舌状花の最も外側の列で調査する。
主茎先端の典型的な頭花の最も外側の舌状花の最大幅部の横断面の形を評価する。



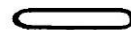
1
凹形



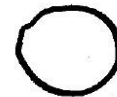
2
平形



3
凸形



4
長楕円形



5
円形



6
菱形

※審査基準の図を引用

参考事項

V I P S No.	形質 番号	U P O V No.	記号	形質 (Characteristics)		定義	調査 方法	階級	状態 (State)		標準品種 (Ex. Var.)	備考
				(日本語)	(English)				日本語	English		
25	25	25	PQ (* G	外側の舌状花の 表面の主な色	Outer ray floret: main color of inner side	最も外側の舌状花の表面 の主な色	観察 VG (c) (e) (f)		RHSカラーチャート の色票番号に よる	RHS Colour Chart (indicate reference number)		

●調査時期：開花盛期（主茎先端の頭花の管状花が3～4列裂開し、複数の頭花が開花した状態。）

●調査方法

頭花についての形質は、典型的な先端の頭花で調査する。

舌状花についての形質は、舌状花の最も外側の列で調査する。

主な色は最大面積の色、二次色は二番目に大きい面積の色とする。ただし、主な色と二次色の面積が同等の場合は濃い色を主な色とする。

頭花から舌状花を抜いて評価する。

「管状」の場合は、筒部内側の色を評価する。

参考事項

V I P S No.	形質 番号	U P O V No.	記号	形質 (Characteristics)		定義	調査 方法	階級	状態 (State)		標準品種 (Ex. Var.)	備考
				(日本語)	(English)				日本語	English		
26	26	26	PQ (*)	外側の舌状花の 表面の二次色	Outer ray floret: secondary color of inner side	最も外側の舌状花の表面 の二次色	観察 VG (c) (e) (f)		RHSカラーチャート の色票番号に よる	RHS Colour Chart (indicate reference number)		

●調査時期：開花盛期（主茎先端の頭花の管状花が3～4列裂開し、複数の頭花が開花した状態。）

●調査方法

頭花についての形質は、典型的な先端の頭花で調査する。

舌状花についての形質は、舌状花の最も外側の列で調査する。

主な色は最大面積の色、二次色は二番目に大きい面積の色とする。ただし、主な色と二次色の面積が同等の場合は濃い色を主な色とする。

参考事項

V I P S No.	形質 番号	U P O V No.	記号	形質 (Characteristics)		定義	調査 方法	階級	状態 (State)		標準品種 (Ex. Var.)	備考
				(日本語)	(English)				日本語	English		
27	27	27	PQ (+)	外側の舌状花の 表面の二次色の 分布	Outer ray floret: distribution of secondary color of inner side	最も外側の舌状花の表面 の二次色の分布	観察 VG (c) (e) (f)	1 2 3 4 5	無 基部 先端部 縁部 中央部の縦線	none basal part apical part on margin central bar		

●調査時期：開花盛期（主茎先端の頭花の管状花が3～4列裂開し、複数の頭花が開花した状態。）

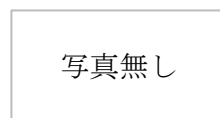
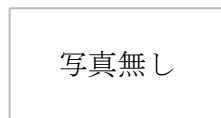
●調査方法

頭花についての形質は、典型的な先端の頭花で調査する。

舌状花についての形質は、舌状花の最も外側の列で調査する。

主な色は最大面積の色、二次色は二番目に大きい面積の色とする。ただし、主な色と二次色の面積が同等の場合は濃い色を主な色とする。

主茎先端の典型的な頭花の最も外側の舌状花の表面の二次色の分布を評価する。



1
無

2
基部

3
先端部

4
縁部

5
中央部の縦線

※審査基準の図を引用

参考事項

V I P S No.	形質 番号	U P O V No.	記号	形質 (Characteristics)		定義	調査 方法	階級	状態 (State)		標準品種 (Ex. Var.)	備考
				(日本語)	(English)				日本語	English		
28	28	28	PQ	外側の舌状花の裏面の主な色	Outer ray floret: main color of outer side	最も外側の舌状花の裏面の主な色	観察 VG (c) (e) (f)		RHSカラーチャートの色票番号による	RHS Colour Chart (indicate reference number)		

●調査時期：開花盛期（主茎先端の頭花の管状花が3～4列裂開し、複数の頭花が開花した状態。）

●調査方法

頭花についての形質は、典型的な先端の頭花で調査する。

舌状花についての形質は、舌状花の最も外側の列で調査する。

主な色は最大面積の色、二次色は二番目に大きい面積の色とする。ただし、主な色と二次色の面積が同等の場合は濃い色を主な色とする。

主茎先端の典型的な頭花の最も外側の舌状花の裏面の主な色を評価する。

参考事項

V I P S No.	形質 番号	U P O V No.	記号	形質 (Characteristics)		定義	調査 方法	階級	状態 (State)		標準品種 (Ex. Var.)	備考
				(日本語)	(English)				日本語	English		
29	29	29	PQ (* (+)	内側の舌状花の形 (八重品種に限る。)	Only varieties with: flower head: type: double: Inner ray floret: shape	内側の舌状花の形 (八重品種 (形質15参照) に限る。)	観察 VG (c)	1 2 3	舌状 さじ状 管状	ligulate spatulate tubular		

●調査時期：開花盛期（主茎先端の頭花の管状花が3～4列裂開し、複数の頭花が開花した状態。）

●調査方法

頭花についての形質は、典型的な先端の頭花で調査する。

主茎先端の典型的な頭花の内側の舌状花の形を評価する。

形質15「頭花の型」で、階級3「八重」と評価した品種について評価する。

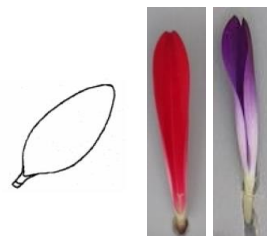
完全な八重品種については、外側から3～4列目程度の典型的な展開舌状花を調査対象とする。

舌状花の重ねが複数列の品種については、中間程度の列にある典型的な展開舌状花を調査対象とする。

癒合した筒部があるものは「さじ状」又は「管状」、ないものは「舌状」と評価する。

二次的な花弁を有する場合は、形質番号22「外側の舌状花の形」の参考事項を参照。

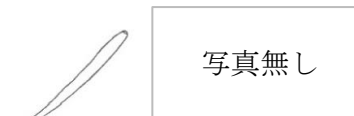
舌状花の重ねが複数列の場合の調査部位
(黄矢印及び黄枠)



1
舌状



2
さじ状



3
管状

写真無し

※審査基準の図を引用

参考事項

V I P S No.	形質 番号	U P O V No.	記号	形質 (Characteristics)		定義	調査 方法	階級	状態 (State)		標準品種 (Ex. Var.)	備考
				(日本語)	(English)				日本語	English		
30	30	30	QN (* (+)	内側の舌状花の縦断面の湾曲 (八重品種に限る。)	Only varieties with: flower head: type: double: Inner ray floret: curvature of longitudinal axis	内側の舌状花の縦断面の湾曲 (八重品種 (形質15参照) に限る。)	観察 VG (c)	1 2 3	内曲 平 外曲	incurved straight recurved		

●調査時期：開花盛期 (主茎先端の頭花の管状花が3～4列裂開し、複数の頭花が開花した状態。)

●調査方法

頭花についての形質は、典型的な先端の頭花で調査する。

主茎先端の典型的な頭花の内側の舌状花の縦断面の湾曲を評価する。

形質15「頭花の型」で、階級3「八重」と評価した品種について評価する。

完全な八重品種については、外側から3～4列目程度の典型的な展開舌状花を調査対象とする。

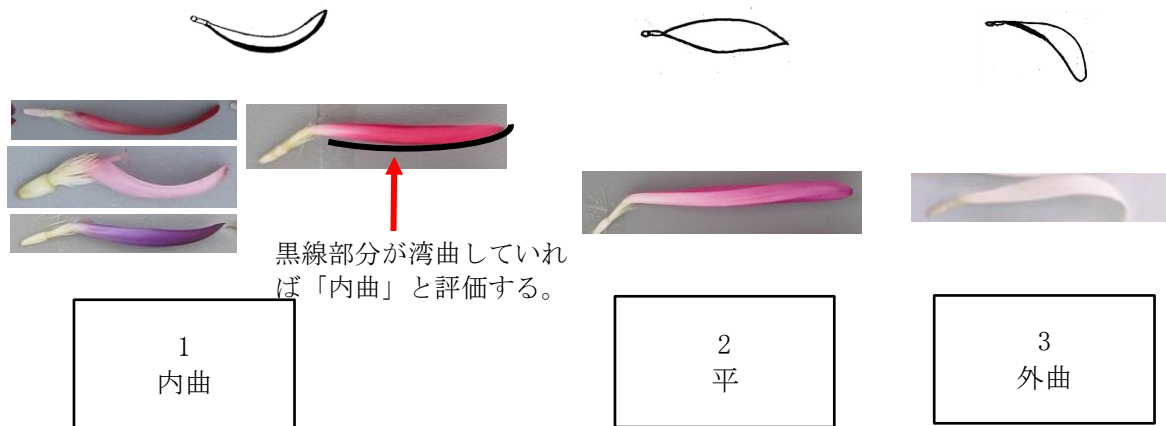
舌状花の重ねが複数列の品種については、中間程度の列にある典型的な展開舌状花を調査対象とする。

1 内曲：舌状花が花の中心部へ向かって曲がっているもの。

2 平：平らなもの。なお、僅かな曲がりも平の範囲とする。

3 外反：舌状花が花の外側へ向かって曲がっているもの。

十分に展開している花弁を評価する。



※審査基準の図を引用

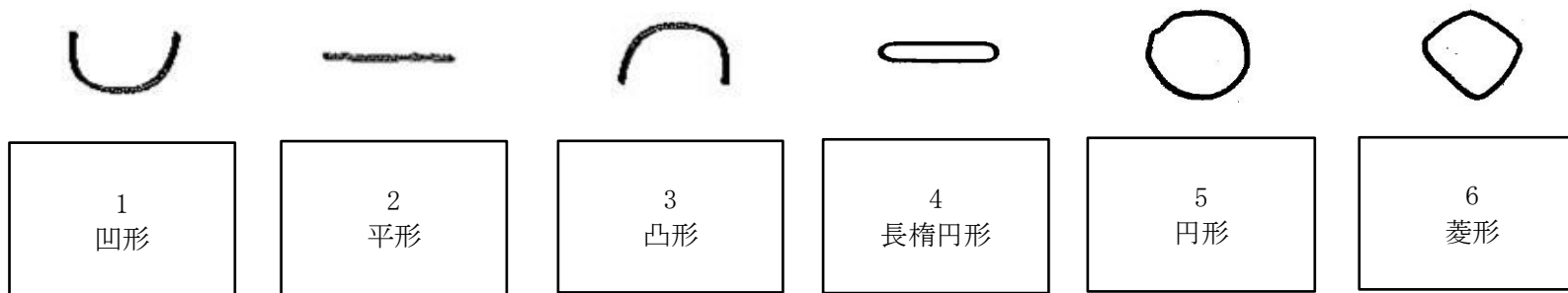
参考事項

V I P S No.	形質 番号	U P O V No.	記号	形質 (Characteristics)		定義	調査 方法	階級	状態 (State)		標準品種 (Ex. Var.)	備考
				(日本語)	(English)				日本語	English		
31	31	31	PQ (* (+)	内側の舌状花の横断面の形（八重品種に限る。）	<u>Only varieties with: flower head: type: double:</u> Inner ray floret: profile in cross section	内側の舌状花の横断面の形（八重品種（形質15参照）に限る。）	観察 VG (c)	1 2 3 4 5 6	凹形 平形 凸形 長楕円形 円形 菱形	concave flat convex oblong circular rhombic		

●調査時期：開花盛期（主茎先端の頭花の管状花が3～4列裂開し、複数の頭花が開花した状態。）

●調査方法

頭花についての形質は、典型的な先端の頭花で調査する。
 主茎先端の典型的な頭花の内側の舌状花の横断面の湾曲を評価する。
 形質15「頭花の型」で、階級3「八重」と評価した品種について評価する。
 舌状花の最大幅部について評価する。
 完全な八重品種については、外側から3～4列目程度の典型的な展開舌状花を調査対象とする。
 舌状花の重ねが複数列の品種については、中間程度の列にある典型的な展開舌状花を調査対象とする。



※審査基準の図を引用

参考事項

V I P S No.	形質 番号	U P O V No.	記号	形質 (Characteristics)		定義	調査 方法	階級	状態 (State)		標準品種 (Ex. Var.)	備考
				(日本語)	(English)				日本語	English		
32	32	32	PQ (*)	内側の舌状花の表面の主な色 (八重品種に限る。)	<u>Only varieties with: flower head: type: double: Inner ray floret: main color of inner side</u>	内側の舌状花の表面の主な色 (八重品種 (形質15 参照) に限る。)	観察 VG (c) (f)		RHSカラーチャート の色票番号による	RHS Colour Chart (indicate reference number)		

●調査時期：開花盛期（主茎先端の頭花の管状花が3～4列裂開し、複数の頭花が開花した状態。）

●調査方法

頭花についての形質は、典型的な先端の頭花で調査する。

主な色は最大面積の色、二次色は二番目に大きい面積の色とする。ただし、主な色と二次色の面積が同等の場合は濃い色を主な色とする。

主茎先端の典型的な頭花の内側の舌状花の表面の主な色を評価する。

形質15「頭花の型」で、階級3「八重」と評価した品種について評価する。

完全な八重品種については、外側から3～4列目程度の典型的な展開舌状花を調査対象とする。

舌状花の重ねが複数列の品種については、中間程度の列にある典型的な展開舌状花を調査対象とする。

「管状」の場合は、筒部内側の色を評価する。

参考事項

V I P S No.	形質 番号	U P O V No.	記号	形質 (Characteristics)		定義	調査 方法	階級	状態 (State)		標準品種 (Ex. Var.)	備考
				(日本語)	(English)				日本語	English		
33	33	33	PQ (*)	内側の舌状花の表面の二次色（八重品種に限る。）	<u>Only varieties with: flower head: type: double:</u> Inner ray floret: secondary color of inner side	内側の舌状花の表面の二次色（八重品種（形質15参照）に限る。）	観察 VG (c) (f)		RHSカラーチャートの色票番号による	RHS Colour Chart (indicate reference number)		

●調査時期：開花盛期（主茎先端の頭花の管状花が3～4列裂開し、複数の頭花が開花した状態。）

●調査方法

頭花についての形質は、典型的な先端の頭花で調査する。

主な色は最大面積の色、二次色は二番目に大きい面積の色とする。ただし、主な色と二次色の面積が同等の場合は濃い色を主な色とする。

内側の舌状花の表面の二次色を評価する。

形質15「頭花の型」で、階級3「八重」と評価した品種について評価する。

完全な八重品種については、外側から3～4列目程度の典型的な展開舌状花を調査対象とする。

舌状花の重ねが複数列の品種については、中間程度の列にある典型的な展開舌状花を調査対象とする。

参考事項

V I P S No.	形質 番号	U P O V No.	記号	形質 (Characteristics)		定義	調査 方法	階級	状態 (State)		標準品種 (Ex. Var.)	備考
				(日本語)	(English)				日本語	English		
34	34	34	PQ (+)	内側の舌状花の表面の二次色の分布（八重品種に限る。）	Only varieties with: flower head: type: double: Inner ray floret: distribution of secondary color of inner side	内側の舌状花の表面の二次色の分布（八重品種（形質15参照）に限る。）	観察 VG (c) (f)	1 2 3 4 5	無 基部 先端部 縁部 中央部の縦線	none basal part apical part on margin central bar		

●調査時期：開花盛期（主茎先端の頭花の管状花が3～4列裂開し、複数の頭花が開花した状態。）

●調査方法

頭花についての形質は、典型的な先端の頭花で調査する。

主な色は最大面積の色、二次色は二番目に大きい面積の色とする。ただし、主な色と二次色の面積が同等の場合は濃い色を主な色とする。

内側の舌状花の表面の二次色の分布を評価する。

形質15「頭花の型」で、階級3「八重」と評価した品種について評価する。

完全な八重品種については、外側から3～4列目程度の典型的な展開舌状花を調査対象とする。

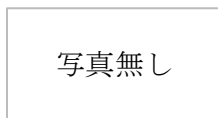
舌状花の重ねが複数列の品種については、中間程度の列にある典型的な展開舌状花を調査対象とする。



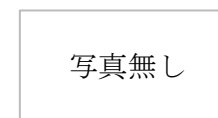
1
無



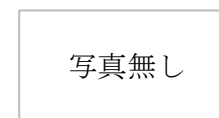
2
基部



3
先端部



4
縁部



5
中央部の縦線

※審査基準の図を引用

参考事項

V I P S No.	形質 番号	U P O V No.	記号	形質 (Characteristics)		定義	調査 方法	階級	状態 (State)		標準品種 (Ex. Var.)	備考
				(日本語)	(English)				日本語	English		
35	35	35	PQ	内側の舌状花の裏面の主な色（八重品種に限る。）	<u>Only varieties with: flower head: type: double:</u> Inner ray floret: main color of outer side	内側の舌状花の裏面の主な色（八重品種（形質15参照）に限る。）	観察 VG (c) (f)		RHSカラーチャートの色票番号による	RHS Colour Chart (indicate reference number)		

●調査時期：開花盛期（主茎先端の頭花の管状花が3～4列裂開し、複数の頭花が開花した状態。）

●調査方法

頭花についての形質は、典型的な先端の頭花で調査する。

主な色は最大面積の色、二次色は二番目に大きい面積の色とする。ただし、主な色と二次色の面積が同等の場合は濃い色を主な色とする。

内側の舌状花の裏面の主な色を評価する。

形質15「頭花の型」で、階級3「八重」と評価した品種について評価する。

完全な八重品種については、外側から3～4列目程度の典型的な展開舌状花を調査対象とする。

舌状花の重ねが複数列の品種については、中間程度の列にある典型的な展開舌状花を調査対象とする。

参考事項

V I P S No.	形質 番号	U P O V No.	記号	形質 (Characteristics)		定義	調査 方法	階級	状態 (State)		標準品種 (Ex. Var.)	備考
				(日本語)	(English)				日本語	English		
36	36	36	QL (*) (+) G	花盤の型	Disc: type	花盤の型	観察 VG (c) (d)	1 2	デイジー アネモネ	daisy anemone		

●調査時期：開花盛期（主茎先端の頭花の管状花が3～4列裂開し、複数の頭花が開花した状態。）

●調査方法

頭花についての形質は、典型的な先端の頭花で調査する。
花盤についての形質は、花盤の外側3～4列の管状花のやくが裂開したときに調査する。
デイジータイプの花盤は、小さな小花を有する。
アネモネタイプの花盤は、大きな花弁あるいは管状の小花を有する。



1
デイジー



2
アネモネ

参考事項

V I P S No.	形質 番号	U P O V No.	記号	形質 (Characteristics)		定義	調査 方法	階級	状態 (State)		標準品種 (Ex. Var.)	備考
				(日本語)	(English)				日本語	English		
37	37	37	QN (* (+)	花盤の直径	Disc: diameter	花盤の直径	測定 mm MS (c) (d)	1 極小 2 小 3 中 4 大 5 極大	very small small medium large very large	松本ライトブルー 松本ラベンダーピンク 望月ブルー ザ クラウン ピンク		

●調査時期：開花盛期（主茎先端の頭花の管状花が3～4列裂開し、複数の頭花が開花した状態。）

●調査方法

頭花についての形質は、典型的な先端の頭花で調査する。
 花盤についての形質は、花盤の外側3～4列の管状花のやくが裂開したときに調査する。
 花盤の最大径を測定する。



デイジー



アネモネ

花盤の直径

花盤の直径

※審査基準の写真を引用

参考事項

V I P S No.	形質 番号	U P O V No.	記号	形質 (Characteristics)		定義	調査 方法	階級	状態 (State)		標準品種 (Ex. Var.)	備考
				(日本語)	(English)				日本語	English		
38	38	38	PQ (+)	花盤の中央部の色	Disc: color of central part	花盤の中央部の色	観察 VG (c) (d)	1 2 3 4	白 黄 黄緑 緑	white yellow yellowish green green		

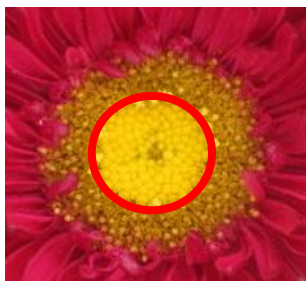
●調査時期

開花盛期（主茎先端の頭花の管状花が3～4列裂開し、複数の頭花が開花した状態。）

●調査方法

頭花についての形質は、典型的な先端の頭花で調査する。
 花盤についての形質は、花盤の外側3～4列の管状花のやくが裂開したときに調査する。
 アネモネタイプとデイジータイプの両方とも評価する。
 花盤の観察は、やくが裂開した外側の3-4の列を除いた中心部で調査する。

調査部位（赤丸内）



デイジー



アネモネ

写真無し

1
白



2
黄

写真無し

3
黄緑

写真無し

4
緑

参考事項

V I P S No.	形質 番号	U P O V No.	記号	形質 (Characteristics)		定義	調査 方法	階級	状態 (State)		標準品種 (Ex. Var.)	備考
				(日本語)	(English)				日本語	English		
39	39	39	PQ (+)	管状花の色	Disc floret: color	管状花(丁字状花)の色	観察 VG (c) (d)		RHSカラーチャート の色票番号に よる	RHS Colour Chart (indicate reference number)		

●調査時期

開花盛期（主茎先端の頭花の管状花が3～4列裂開し、複数の頭花が開花した状態。）

●調査方法

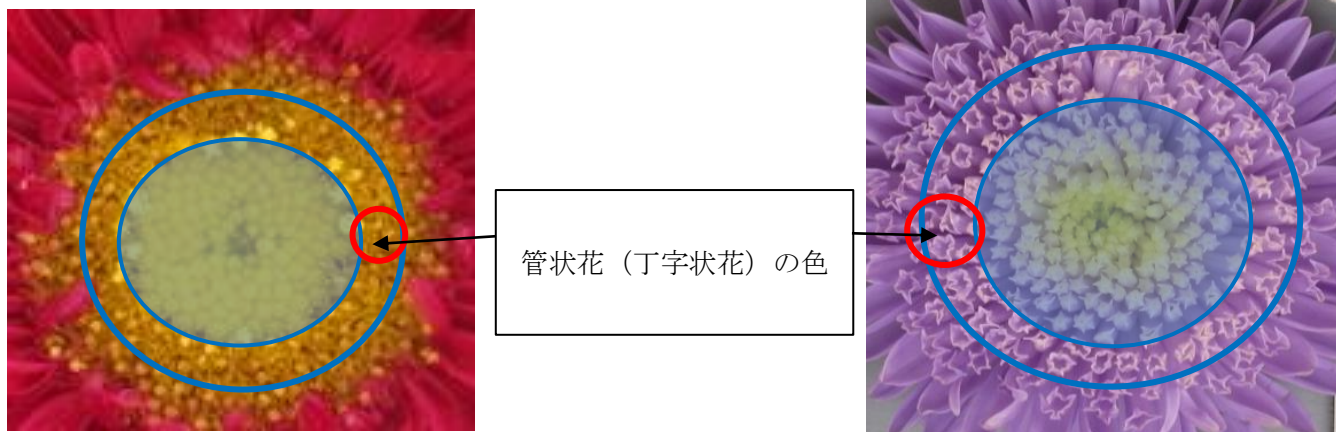
頭花についての形質は、典型的な先端の頭花で調査する。

花盤についての形質は、花盤の外側3～4列の管状花のやくが裂開したときに調査する。

管状花（丁字状花）の観察は、外側の3～4列目で調査する。

アネモネタイプとダイジータイプの両方とも評価する。

花盤を正面から見たときに、自然状態で見える裂開した管状花（丁字状花）の色を評価する。



参考事項

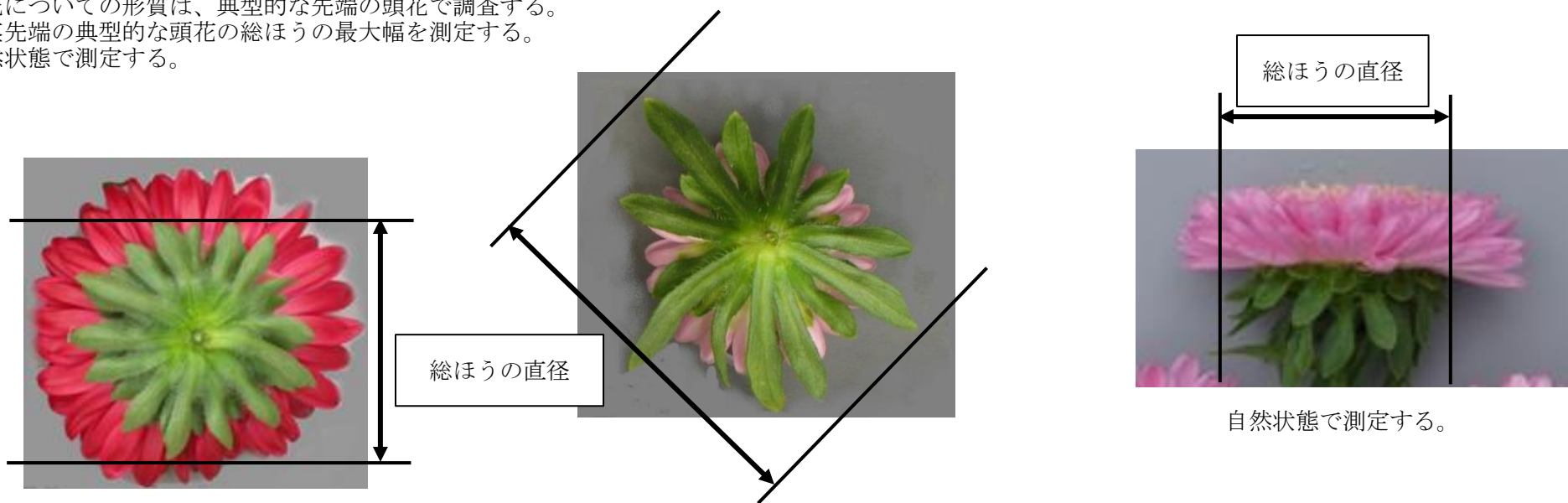
V I P S No.	形質 番号	U P O V No.	記号	形質 (Characteristics)		定義	調査 方法	階級	状態 (State)		標準品種 (Ex. Var.)	備考
				(日本語)	(English)				日本語	English		
40	40	40	QN (+)	総ほうの直径	Involucre: diameter	総ほうの直径	測定 MS (c)	3 5 7	小 中 大	small medium large	改良くれない ザ クラウン ピンク	

●調査時期

開花盛期（主茎先端の頭花の管状花が3～4列裂開し、複数の頭花が開花した状態。）

●調査方法

頭花についての形質は、典型的な先端の頭花で調査する。
主茎先端の典型的な頭花の総ほうの最大幅を測定する。
自然状態で測定する。



※審査基準の写真を引用

参考事項

V I P S No.	形質 番号	U P O V No.	記号	形質 (Characteristics)		定義	調査 方法	階級	状態 (State)		標準品種 (Ex. Var.)	備考
				(日本語)	(English)				日本語	English		
41	41	41	QN (+)	頭花の直径に対する総ほう部の大きさ	Involucre: size in relation to flower head diameter	頭花の直径に対する総ほう部の大きさ	観察 VG (c)	1 2 3	小 同等 大	smaller same larger		

●調査時期

開花盛期（主茎先端の頭花の管状花が3～4列裂開し、複数の頭花が開花した状態。）

※写真上段：審査基準の図を引用

※写真下段：調査時の写真

●調査方法

頭花についての形質は、典型的な先端の頭花で調査する。
主茎先端の典型的な頭花の直径に対する総ほう部の大きさを評価する。
自然状態で観察する。



1
小

2
同等

3
大

参考事項

V I P S No.	形質 番号	U P O V No.	記号	形質 (Characteristics)		定義	調査 方法	階級	状態 (State)		標準品種 (Ex. Var.)	備考
				(日本語)	(English)				日本語	English		
42	42	42	QN (+)	開花始め	Time of beginning of flowering	供試個体の半数において 最初の頭花が開花した時	観察 VG	3 5 7	早 中 晩	early medium late	福宝玉 福乃黄金	

●調査時期

供試個体の半数において一番頭花が開花した時。

●調査方法

供試個体の半数が開花した月日を標準品種と相対評価する。

参考事項