

プレクトランツス スクテラリオイデス種  
(コリウス)

# 特性調査マニュアル



(第3版)

令和8年3月31日 改正

国立研究開発法人農業・食品産業技術総合研究機構

種苗管理センター

特性表

V I P S No.	形 質 番 号	U P O V No.	記 号	形 質 (Characteristics)		定 義	調 査 方 法	階 級	状 態 (State)		標 準 品 種 (Ex.Var.)	備 考
				(日本語)	(English)				(日本語)	(English)		
1	1	1	PQ (* (+) G	草姿	Plant: growth habit	草姿	観 察 V G	1 2 3 4	直立 半直立 開張 下垂	upright semi-upright spreading trailing		

●調査時期

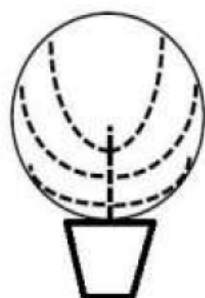
生育盛期（定植（15cmポットに植え替え）してから、1.5カ月後）に行う。

●調査方法

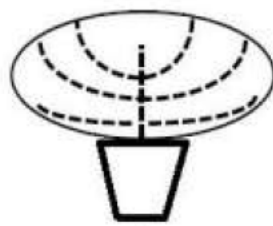
主茎から出る分枝の伸長方向および植物体全体の形より評価する。



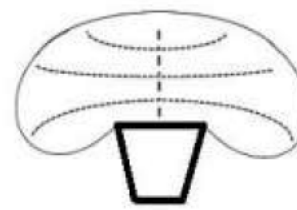
1  
直立  
upright



2  
半直立  
semi-upright



3  
開張  
spreading



4  
下垂  
trailing

※審査基準の図を引用

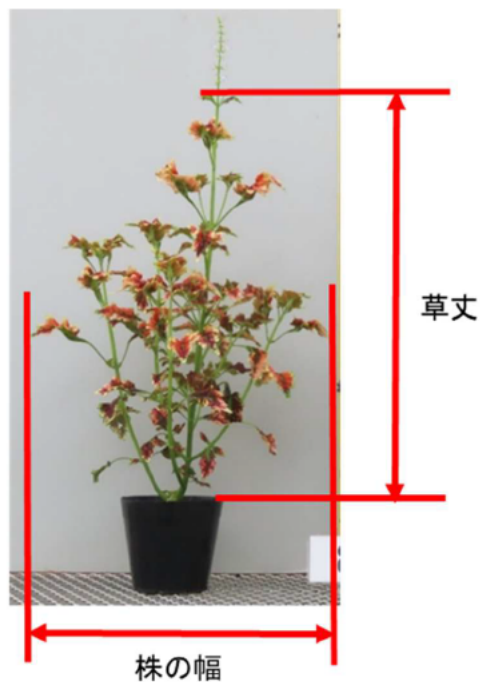
V I P S No.	形 質 番 号	U P O V No.	記 号	形 質 (Characteristics)		定 義	調 査 方 法	階 級	状 態 (State)		標 準 品 種 (Ex.Var.)	備 考
				(日本語)	(English)				(日本語)	(English)		
2	2	2	QN (* (+) G	草丈	Plant: height	地際から植物体最頂部までの高さ（花穂を除く）	測定 cm MS	3 5 7	低 中 高	short medium tall	COL-06-076C グレコム オレン ジマーマレード	

●調査時期

生育盛期（定植（15cmポットに植え替え）してから、1.5カ月後）に行う。

●調査方法

地際から花穂を含まない植物体最頂部までの長さを測定する。



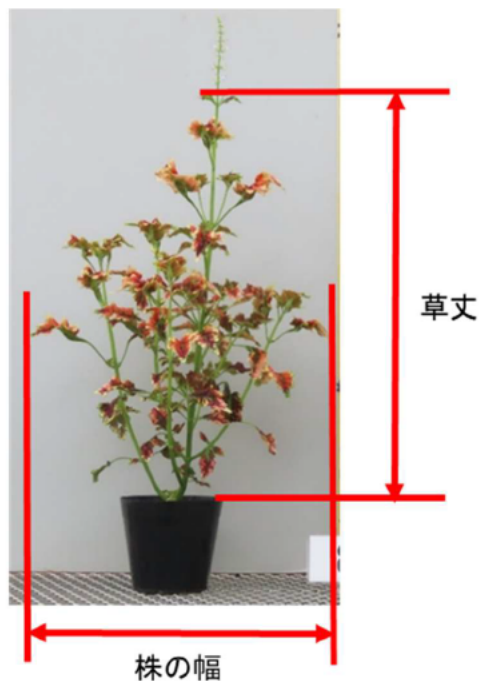
V I P S No.	形 質 番 号	U P O V No.	記 号	形 質 (Characteristics)		定 義	調 査 方 法	階 級	状 態 (State)		標 準 品 種 (Ex.Var.)	備 考
				(日本語)	(English)				(日本語)	(English)		
3	3	3	QN (* (+)	株の幅	Plant: width	株の最大幅	測定 cm MS	3 5 7	狭 中 広	narrow medium broad	COL-06-076C  グレコム オレン ジマーマレード	

●調査時期

生育盛期（定植（15cmポットに植え替え）してから、1.5カ月後）を行う。

●調査方法

株の最大幅を測定する。



V I P S No.	形 質 番 号	U P O V No.	記 号	形 質 (Characteristics)		定 義	調 査 方 法	階 級	状 態 (State)		標 準 品 種 (Ex.Var.)	備 考
				(日本語)	(English)				(日本語)	(English)		
4	4	4	PQ	茎の色	Stem: color	茎中間部の色	観察 VG		RHS カラーチャ ートの色票番号 による	RHS Colour Chart (indicate reference number)		

●調査時期

生育盛期（定植（15cmポットに植え替え）してから、1.5カ月後）に行う。

●調査方法

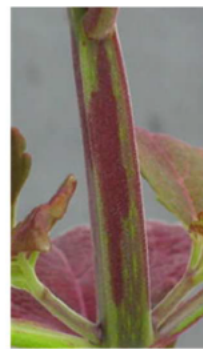
茎の中央部の色を評価する。（節部の色は評価しない。）

複色がある場合には面積の多い色を主な色、面積の小さい色を2次色として評価する。

複色である場合



例1  
「黄緑」と「紫褐」の2色を評  
価する。  
記載例: 144B(186B)



例2  
「紫褐」と「緑」の2色を評価  
する。  
記載例: 186A(148B)

VIPS No.	形質番号	UPOV No.	記号	形質 (Characteristics)		定義	調査方法	階級	状態 (State)		標準品種 (Ex. Var.)	備考
				(日本語)	(English)				(日本語)	(English)		
5	5	5	QN (+)	葉柄の長さ	Petiole: length	葉柄の長さ	測定 cm MS (a)	3 5 7	短 中 長	short medium long	BALAUBLACH ヴェルサ ライム	

●調査時期

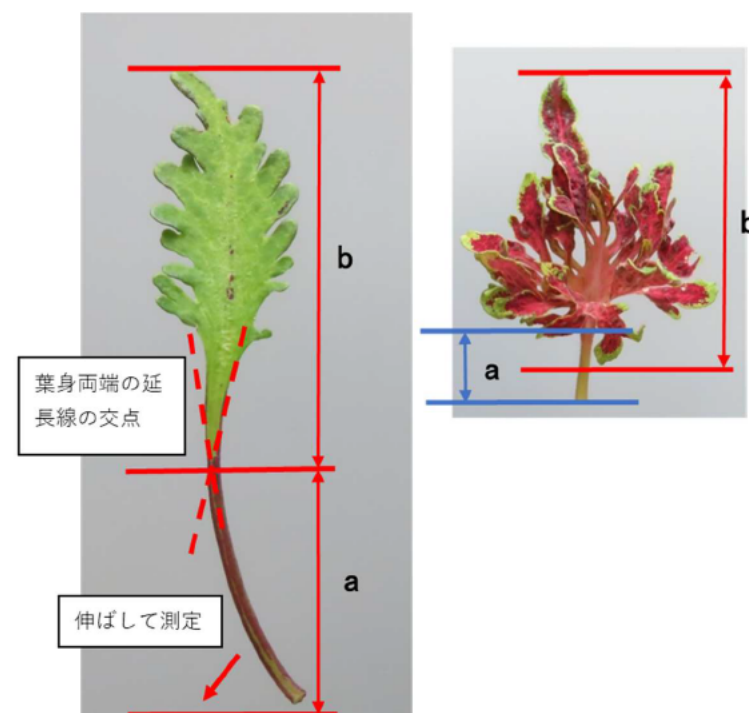
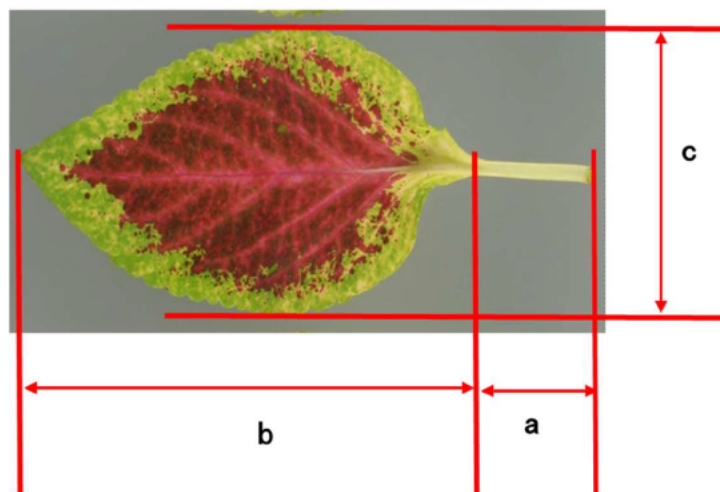
生育盛期（定植（15cmポットに植え替え）してから、1.5カ月後）に行う。

●調査方法

葉柄基部から変曲点までの長さを測定する。（図 a の箇所）

茎中間部の十分に展開した葉を調査する。

変曲点が分かりづらいものについては、葉身両端の延長線の交点を変曲点とする。



V I P S No.	形 質 番 号	U P O V No.	記 号	形 質 (Characteristics)		定 義	調 査 方 法	階 級	状 態 (State)		標 準 品 種 (Ex.Var.)	備 考
				(日本語)	(English)				(日本語)	(English)		
6	6	6	QN (* (+)	葉身の長さ	Leaf blade: length	葉身の長さ	測定 cm MS (a)	3 5 7	短 中 長	short medium long	ウィザード スカ ーレット グレコム オレン ジマーマレード	

●調査時期

生育盛期（定植（15cmポットに植え替え）してから、1.5カ月後）に行う。

●調査方法

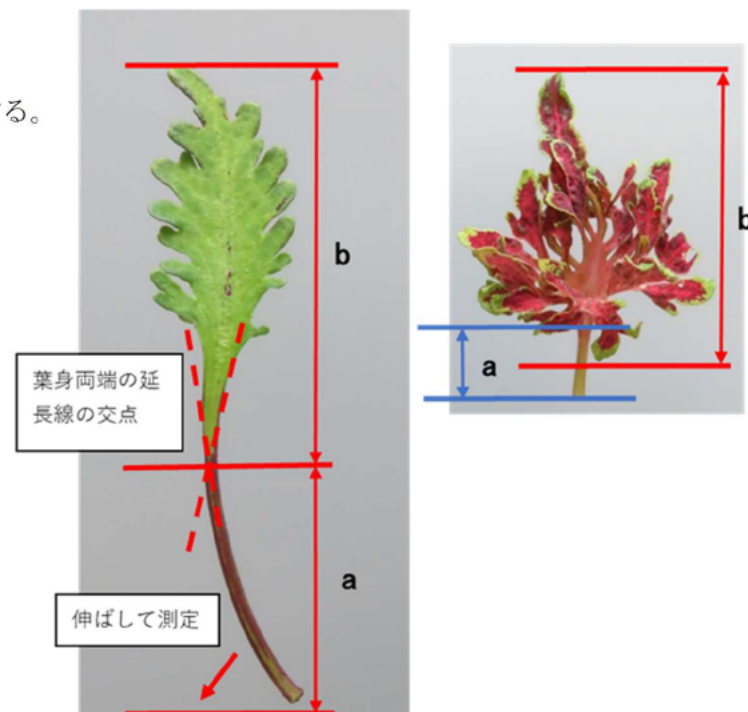
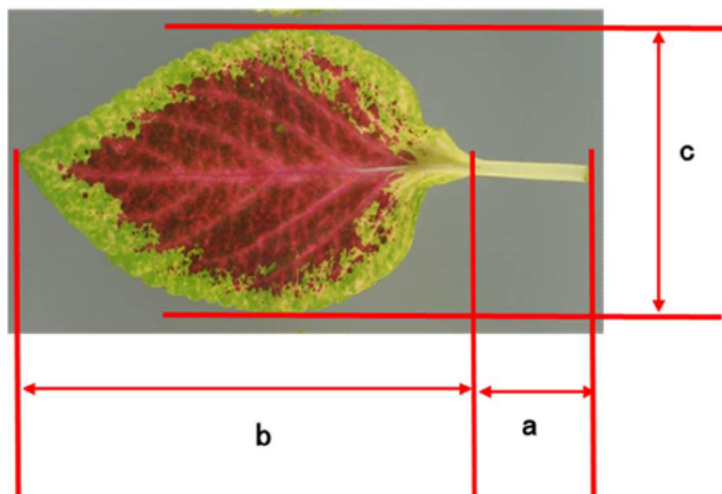
葉を広げ、葉身の先端部から再基部までの長さを測定する。（図bの箇所）

茎中間部の十分に展開した葉を調査する。

葉の反りやよじれは、軽く伸ばして測定する。

葉身基部の変曲点が分かりづらいものについては、葉身両端の延長線の交点を変曲点とする。

葉の基部が心型の場合、葉身最下部までの長さを測定する。



V I P S No.	形 質 番 号	U P O V No.	記 号	形 質 (Characteristics)		定 義	調 査 方 法	階 級	状 態 (State)		標 準 品 種 (Ex.Var.)	備 考
				(日本語)	(English)				(日本語)	(English)		
7	7	7	QN (* (+)	葉身の幅	Leaf blade: width	葉身の最大幅	測定 cm MS (a)	3 5 7	狭 中 広	narrow medium broad	BALAUBLACH ヴェルサ ライム グレコム オレン ジマーマレード	

●調査時期

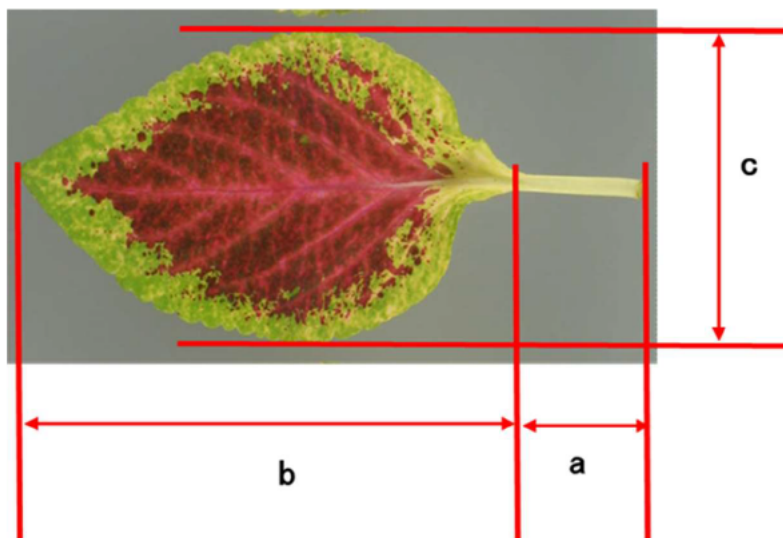
生育盛期（定植（15cmポットに植え替え）してから、1.5カ月後）に行う。

●調査方法

葉を広げ、葉身の最大幅を測定する。（図cの箇所）

茎中間部の十分に展開した葉を調査する。

葉の反りやよじれは、軽く伸ばして測定する。



V I P S No.	形 質 番 号	U P O V No.	記 号	形 質 (Characteristics)		定 義	調 査 方 法	階 級	状 態 (State)		標 準 品 種 (Ex.Var.)	備 考
				(日本語)	(English)				(日本語)	(English)		
8	8	8	QN (+)	葉身の長さ／幅	Leaf blade: ratio length/width	葉身の長さ／幅	測 定 比 MS (a)	3 5 7	小 中 大	low medium high	グレコム オレン ジマーマレード	

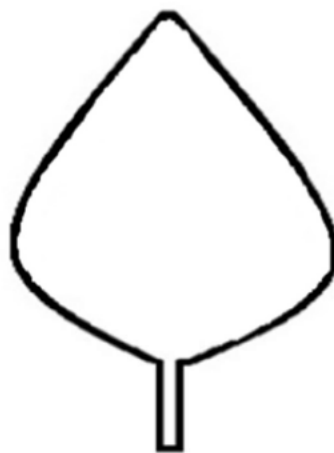
●調査時期

生育盛期（定植（15cmポットに植え替え）してから、1.5カ月後）に行う。

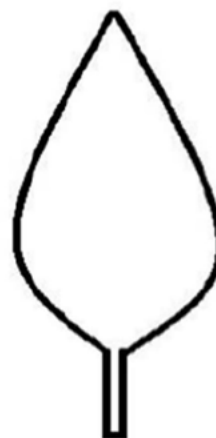
●調査方法

茎中間部の十分に展開した葉を調査する。

「葉身の長さ／幅」を算出し、登録品種をもとに作成した階級値設定表に基づき評価する。



3  
小  
low



5  
中  
medium



7  
大  
high

※審査基準の図を引用

V I P S No.	形 質 番 号	U P O V No.	記 号	形 質 (Characteristics)		定 義	調 査 方 法	階 級	状 態 (State)		標 準 品 種 (Ex.Var.)	備 考
				(日本語)	(English)				(日本語)	(English)		
9	9	9	PQ (* G	葉身の色 1	Leaf blade: color one	葉身の色 1	観 察 VG (a) (b)		RHS カラーチャ ートの色票番号 による	RHS Colour Chart (indicate reference number)		

●調査時期

生育盛期（定植（15cmポットに植え替え）してから、1.5カ月後）を行う。

●調査方法

茎中間部の十分に展開した葉を調査する。

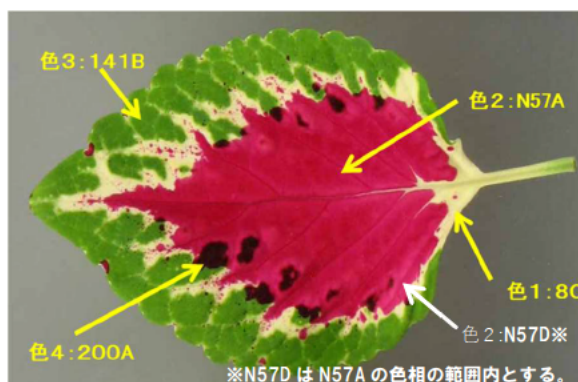
葉身の色について色1、色2等として指定されている場合、RHS カラーチャートの色票番号の順番に従って記載していくものとし、すなわち、色1は、カラーチャートの色票番号が最も小さい色であり、色2は二番目に小さい色ということである。例えば、葉の色が、137A（緑）と155A（白）の小斑点の場合、137A（緑）を色1、155A（白）が色2とする。もし、葉の色が同じカラーチャートの色票番号、例えば、137A（緑）と137D（緑）である場合、137Aを小さいカラーチャートの色票番号とみなす。この手法の下では、色の順序は、表面積と無関係に記録することから、最大面積を占める色が、色3または色4に分類される場合もある。審査基準では表面は4色、裏面は2色まで準備することとし、それ以上の場合、面積の小さい色を除外する。

葉身のすべての色の評価を行い、5色以上ある場合には、面積の大きい4色をRHS カラーチャート番号の小さい順から、葉身の色1、色2、色3、色4に振り当てる。振り分けた色1を記載する。

色として存在はするがその面積が非常に小さい場合、カラーチャートの色票番号の大小に関わらず評価しない。

同じ色相のもの(カラーチャート番号が同じ)は、その差が明瞭な場合を除き同一色とみなす。(各色の濃淡は、赤系の場合アントシアニン、緑や黄色はクロロフィルの影響を受ける。)

脈の色は評価しない。



色	カラー チャート 色票番号	評価	面積割合
淡黄	8C	色 2	4
赤	N57A		
ピンク	N57D	色 3	3
緑	141B	色 4	1
濃紫	200A		

計 9

V I P S No.	形 質 番 号	U P O V No.	記 号	形 質 (Characteristics)		定 義	調 査 方 法	階 級	状 態 (State)		標 準 品 種 (Ex.Var.)	備 考
				(日本語)	(English)				(日本語)	(English)		
10	10	10	PQ (* (+)	葉身の色1の分布	Leaf blade: color one: distribution	葉身の色1の分布	観察 VG (a)	1 2 3 4 5 6 7 8	単色 葉脈に沿う 葉脈間 周縁部 中央部 基部 中肋と周縁の間 全体	single colored along veins between veins marginal zone central zone basal zone between midrib and margin throughout		

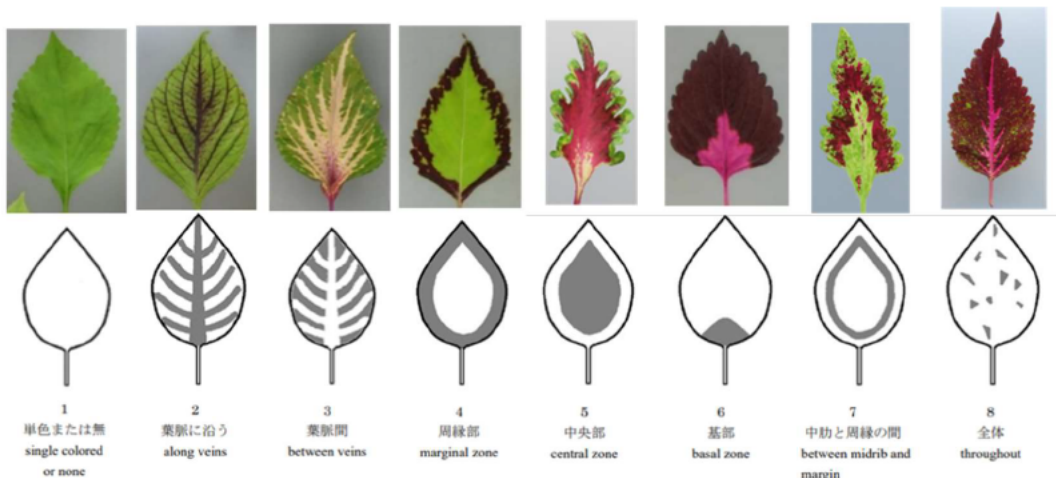
●調査時期

生育盛期（定植（15cmポットに植え替え）してから、1.5カ月後）に行う。

●調査方法

茎中間部の十分に展開した葉を調査する。形質番号9で評価した色の分布を評価する。

分布が2か所以上ある場合、階級順に併記する。但し、その分布が極わずかである場合は評価しない。



144A(緑色) 周縁部 均一  
(中央部は評価しない)



8D(クリーム色) 中央部/基部 均一

※審査基準の図を引用

V I P S No.	形 質 番 号	U P O V No.	記 号	形 質 (Characteristics)		定 義	調 査 方 法	階 級	状 態 (State)		標 準 品 種 (Ex.Var.)	備 考
				(日本語)	(English)				(日本語)	(English)		
11	11	11	PQ (* (+)	葉身の色 1 の模 様	Leaf blade: color one: pattern	葉身の色 1 の模様	観 察 VG (a)	1 2 3 4	ぼかし 斑点 不規則 均一	flushed blotched irregular solid or nearly solid		

●調査時期

生育盛期（定植（15cmポットに植え替え）してから、1.5カ月後）に行う。

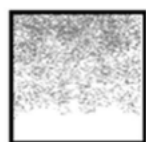
●調査方法

茎中間部の十分に展開した葉を調査する。

形質番号 9 で評価した色、及び形質番号 10 で評価した分布の模様を評価する。

形質番号 10 で評価した分布で、模様が明確に 2 パターン以上ある場合は階級順に併記する。但し、その模様が極わずかである場合、斑点や不規則状の模様が密集して均一に見えるような場合は評価しない。

形質番号 10 で併記し、各分布で異なる模様の場合は、形質番号 10 で評価した分布の順に併記する。



1  
ぼかし  
flushed



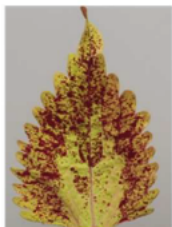
2  
斑点  
blotched



3  
不規則  
irregular



4  
均一  
solid or nearly  
solid



46A(赤色部分) 葉脈に沿う 斑点  
(中央の均一に見える部分は評価しない)

※審査基準の図を引用

V I P S No.	形 質 番 号	U P O V No.	記 号	形 質 (Characteristics)		定 義	調 査 方 法	階 級	状 態 (State)		標 準 品 種 (Ex.Var.)	備 考
				(日本語)	(English)				(日本語)	(English)		
12	12	12	QN (*)	葉身の色1の面積	Leaf blade: color one: total area	葉身の色1の葉面積に占める割合	観察 VG (a)	3 5 7	小 中 大	small medium large		

●調査時期

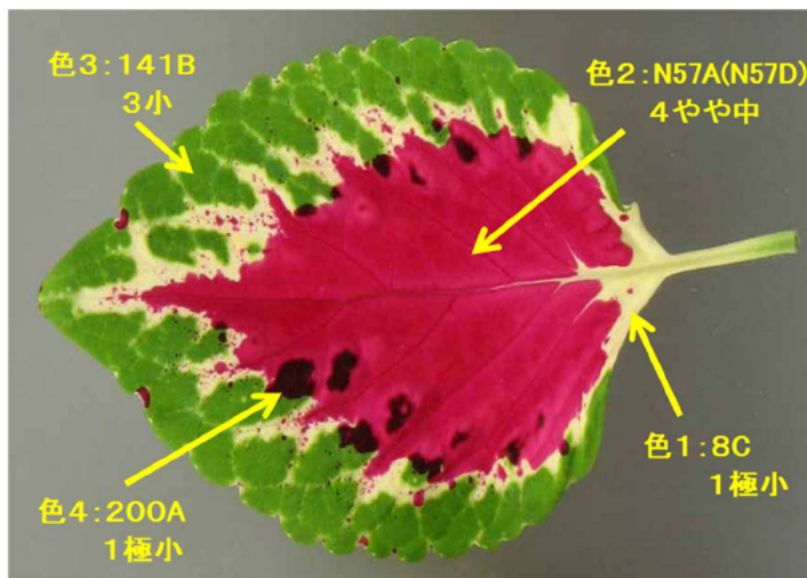
生育盛期（定植（15cmポットに植え替え）してから、1.5カ月後）に行う。

●調査方法

茎中間部の十分に展開した葉を調査する。

形質番号9で評価した色の葉の表面に占める面積の割合を評価する。

評価は色1から色4の面積の合計が9になるよう9階級で行う。但し、色が5色以上ある場合は除外した色の面積分も9のうちに含める。



色	カラー チャート 色票番号	評価	面積割合
淡黄	8C	色1	1
赤	N57A	色2	4
ピンク	N57D		
緑	141B	色3	3
濃紫	200A	色4	1

計 9

V I P S No.	形 質 番 号	U P O V No.	記 号	形 質 (Characteristics)		定 義	調 査 方 法	階 級	状 態 (State)		標 準 品 種 (Ex.Var.)	備 考
				(日本語)	(English)				(日本語)	(English)		
13	13	13	PQ (* G	葉身の色 2	Leaf blade: color two	葉身の色 2	観 察 VG (a) (b)		RHS カラーチャ ートの色票番号 による	RHS Colour Chart (indicate reference number)		

●調査時期

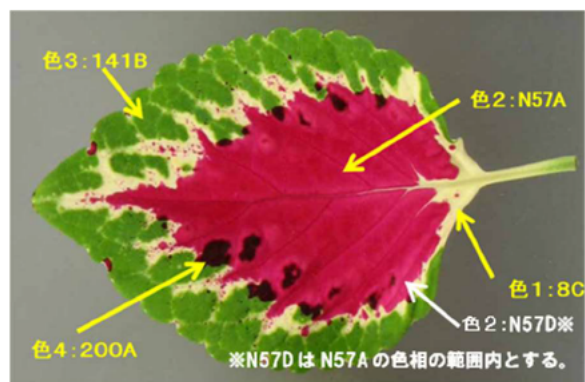
生育盛期（定植（15cmポットに植え替え）してから、1.5カ月後）に行う。

●調査方法

茎中間部の十分に展開した葉を調査する。

形質番号9「葉身の色1」を参照する。

面積の大きい4色をRHSカラーチャート番号の小さい順から、葉身の色1、色2、色3、色4に振り当てる。振り分けた色2を記載する。



色	カラー チャート 色票番号	評価	面積割合
淡黄	8C	色 1	1
赤	N57A	色 2	4
ピンク	N57D		
緑	141B	色 3	3
濃紫	200A	色 4	1

計 9

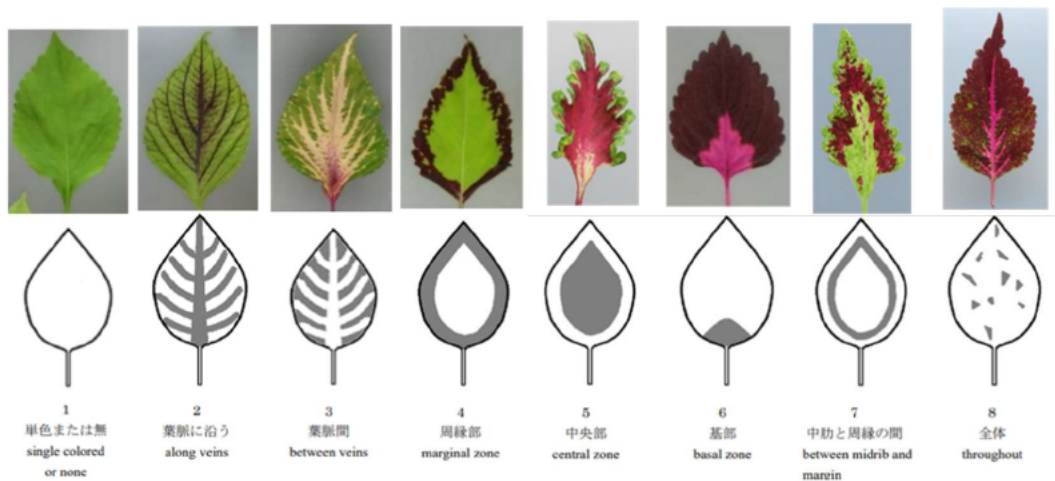
V I P S No.	形 質 番 号	U P O V No.	記 号	形 質 (Characteristics)		定 義	調 査 方 法	階 級	状 態 (State)		標 準 品 種 (Ex.Var.)	備 考
				(日本語)	(English)				(日本語)	(English)		
14	14	14	PQ (* (+)	葉身の色2の分布	Leaf blade: color two: distribution	葉身の色2の分布(葉身の色2の分布が無の場合を除く)	観察 VG (a)	1 2 3 4 5 6 7 8	単色 葉脈に沿う 葉脈間 周縁部 中央部 基部 中肋と周縁の間 全体	single colored along veins between veins marginal zone central zone basal zone between midrib and margin throughout		

●調査時期

生育盛期(定植(15cmポットに植え替え)してから、1.5カ月後)に行う。

●調査方法

茎中間部の十分に展開した葉を調査する。形質番号13で評価した色の分布を評価する。分布が2か所以上ある場合、階級順に併記する。



144A(緑色) 周縁部 均一  
(中央部は評価しない)



8D(クリーム色) 中央部/基部 均一

※審査基準の図を引用

V I P S No.	形 質 番 号	U P O V No.	記 号	形 質 (Characteristics)		定 義	調 査 方 法	階 級	状 態 (State)		標 準 品 種 (Ex.Var.)	備 考
				(日本語)	(English)				(日本語)	(English)		
15	15	15	PQ (* (+)	葉身の色2の模 様	Leaf blade: color two: pattern	葉身の色2の模様（葉身 の色2の分布が無の場合 を除く）	観 察 V G (a)	1 2 3 4	ぼかし 斑点 不規則 均一	flushed blotched irregular solid or nearly solid		

●調査時期

生育盛期（定植（15cmポットに植え替え）してから、1.5カ月後）に行う。

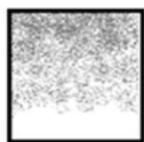
●調査方法

茎中間部の十分に展開した葉を調査する。

形質番号13で評価した色、及び形質番号14で評価した分布の模様を評価する。

形質番号14で評価した分布で、模様が明確に2パターン以上ある場合は階級順に併記する。但し、その模様が極わずかである場合、斑点や不規則状の模様が密集して均一に見えるような場合は評価しない。

形質番号14で併記し、各分布で異なる模様の場合は、形質番号14で評価した分布の順に併記する。



1  
ぼかし  
flushed



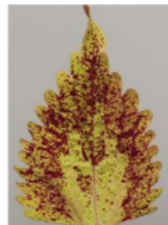
2  
斑点  
blotched



3  
不規則  
irregular



4  
均一  
solid or nearly  
solid



46A(赤色部分) 葉脈に沿う 斑点  
(中央の均一に見える部分は評価しない)

※審査基準の図を引用

V I P S No.	形 質 番 号	U P O V No.	記 号	形 質 (Characteristics)		定 義	調 査 方 法	階 級	状 態 (State)		標 準 品 種 (Ex.Var.)	備 考
				(日本語)	(English)				(日本語)	(English)		
16	16	16	QN (*)	葉身の色2の面積	Leaf blade: color two: total area	葉身の色2の葉面積に占める割合（葉身の色2の分布が無の場合を除く）	観察 VG (a)	3 5 7	小 中 大	small medium large		

●調査時期

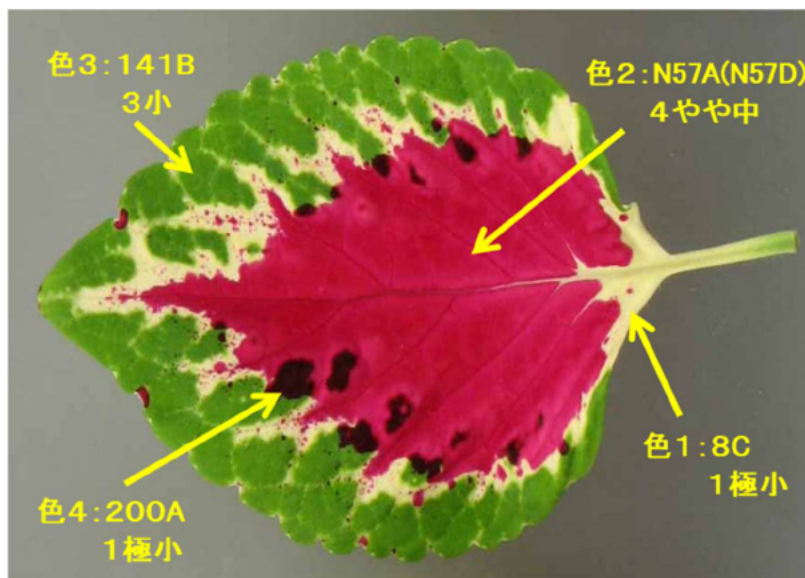
生育盛期（定植（15cmポットに植え替え）してから、1.5カ月後）に行う。

●調査方法

茎中間部の十分に展開した葉を調査する。

形質番号13で評価した色の葉の表面に占める面積の割合を評価する。

評価は色1から色4の面積の合計が9になるよう9階級で行う。但し、色が5色以上ある場合は除外した色の面積分も9のうちに含める。



色	カラー チャート 色票番号	評価	面積割合
淡黄	8C	色1	1
赤	N57A	色2	4
ピンク	N57D		
緑	141B	色3	3
濃紫	200A	色4	1

計 9

V I P S No.	形 質 番 号	U P O V No.	記 号	形 質 (Characteristics)		定 義	調 査 方 法	階 級	状 態 (State)		標 準 品 種 (Ex.Var.)	備 考
				(日本語)	(English)				(日本語)	(English)		
17	17	17	PQ (* G	葉身の色 3	Leaf blade: color three	葉身の色 3	観 察 VG (a) (b)		RHS カラーチャ ートの色票番号 による	RHS Colour Chart (indicate reference number)		

●調査時期

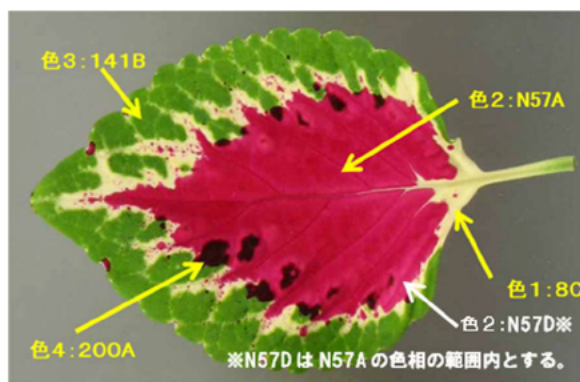
生育盛期（定植（15cmポットに植え替え）してから、1.5カ月後）に行う。

●調査方法

茎中間部の十分に展開した葉を調査する。

形質番号9「葉身の色1」を参照する。

面積の大きい4色を RHS カラーチャート番号の小さい順から、葉身の色1、色2、色3、色4に振り当てる。振り分けた色3を記載する。



色	カラー チャート 色票番号	評価	面積割合
淡黄	8C	色1	1
赤	N57A	色2	4
ピンク	N57D		
緑	141B	色3	3
濃紫	200A	色4	1
計			9

V I P S No.	形 質 番 号	U P O V No.	記 号	形 質 (Characteristics)		定 義	調 査 方 法	階 級	状 態 (State)		標 準 品 種 (Ex.Var.)	備 考
				(日本語)	(English)				(日本語)	(English)		
18	18	18	PQ (* (+)	葉身の色3の分布	Leaf blade: color three: distribution	葉身の色3の分布(葉身の色3の分布が無の場合を除く)	観 察 V G (a)	1 2 3 4 5 6 7 8	単色 葉脈に沿う 葉脈間 周縁部 中央部 基部 中肋と周縁の間 全体	single colored along veins between veins marginal zone central zone basal zone between midrib and margin throughout		

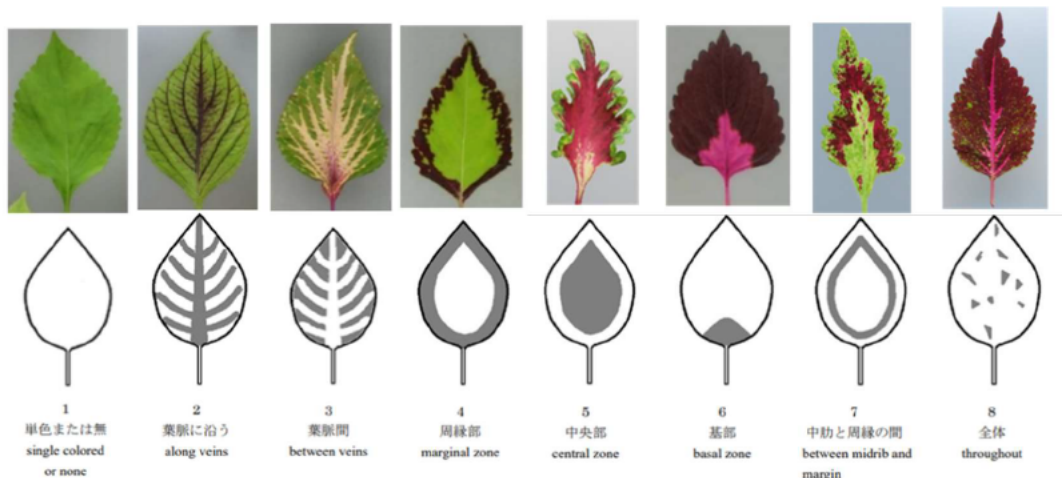
●調査時期

生育盛期(定植(15cmポットに植え替え)してから、1.5カ月後)に行う。

●調査方法

茎中間部の十分に展開した葉を調査する。形質番号17で評価した色の分布を評価する。

分布が2か所ある場合は、階級順に併記する。但し、その分布が極わずかである場合は評価しない。



144A(緑色) 周縁部 均一  
(中央部は評価しない)



8D(クリーム色) 中央部/基部 均一

※審査基準の図を引用

V I P S No.	形 質 番 号	U P O V No.	記 号	形 質 (Characteristics)		定 義	調 査 方 法	階 級	状 態 (State)		標 準 品 種 (Ex.Var.)	備 考
				(日本語)	(English)				(日本語)	(English)		
19	19	19	PQ (* (+)	葉身の色3の模 様	Leaf blade: color three: pattern	葉身の色3の模様（葉身 の色3の分布が無の場合 を除く）	観察 VG (a)	1 2 3 4	ぼかし 斑点 不規則 均一	flushed blotched irregular solid or nearly solid		

●調査時期

生育盛期（定植（15cmポットに植え替え）してから、1.5カ月後）に行う。

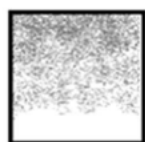
●調査方法

茎中間部の十分に展開した葉を調査する。

形質番号17で評価した色、及び形質番号18で評価した分布の模様を評価する。

形質番号18で評価した分布で、模様が明確に2パターン以上ある場合は階級順に併記する。但し、その模様が極わずかである場合、斑点や不規則状の模様が密集して均一に見えるような場合は評価しない。

形質番号18で併記し、各分布で異なる模様の場合は、形質番号18で評価した分布の順に併記する。



1  
ぼかし  
flushed



2  
斑点  
blotched



3  
不規則  
irregular



4  
均一  
solid or nearly  
solid



46A(赤色部分) 葉脈に沿う 斑点  
(中央の均一に見える部分は評価しない)

※審査基準の図を引用

V I P S No.	形 質 番 号	U P O V No.	記 号	形 質 (Characteristics)		定 義	調 査 方 法	階 級	状 態 (State)		標 準 品 種 (Ex.Var.)	備 考
				(日本語)	(English)				(日本語)	(English)		
20	20	20	QN (*)	葉身の色3の面積	Leaf blade: color three: total area	葉身の色3の葉面積に占める割合（葉身の色3の分布が無の場合を除く）	観察 VG (a)	3 5 7	小 中 大	small medium large		

●調査時期

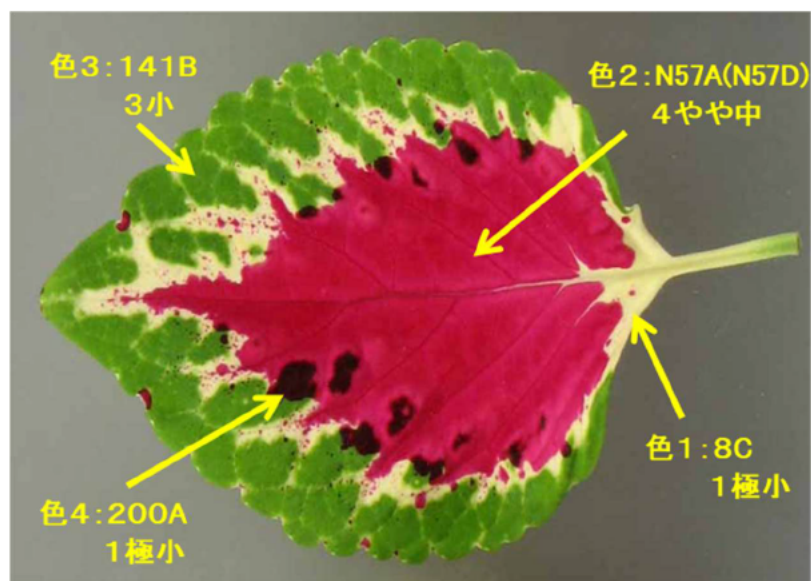
生育盛期（定植（15cmポットに植え替え）してから、1.5カ月後）を行う。

●調査方法

茎中間部の十分に展開した葉を調査する。

形質番号17で評価した色の葉の表面に占める面積の割合を評価する。

評価は色1から色4の面積の合計が9になるよう9階級で行う。但し、色が5色以上ある場合は除外した色の面積分も9のうちに含める。



色	カラー チャート 色票番号	評価	面積割合
淡黄	8C	色1	1
赤	N57A	色2	4
ピンク	N57D		
緑	141B	色3	3
濃紫	200A	色4	1
計			9

V I P S No.	形 質 番 号	U P O V No.	記 号	形 質 (Characteristics)		定 義	調 査 方 法	階 級	状 態 (State)		標 準 品 種 (Ex.Var.)	備 考
				(日本語)	(English)				(日本語)	(English)		
21	21	21	PQ (* G	葉身の色 4	Leaf blade: color four	葉身の色 4	観 察 VG (a) (b)		RHS カラーチャ ートの色票番号 による	RHS Colour Chart (indicate reference number)		

●調査時期

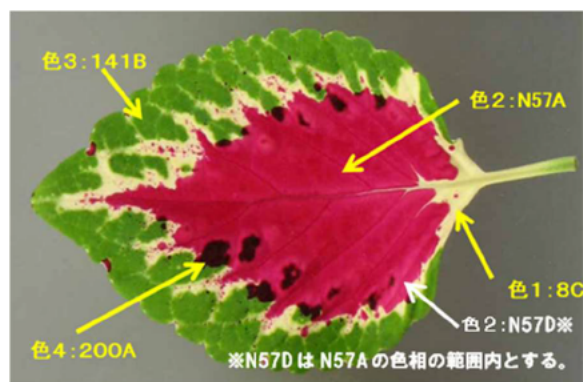
生育盛期（定植（15cmポットに植え替え）してから、1.5カ月後）に行う。

●調査方法

茎中間部の十分に展開した葉を調査する。

形質番号9「葉身の色1」を参照する。

面積の大きい4色を RHS カラーチャート番号の小さい順から、葉身の色1、色2、色3、色4に振り当てる。振り分けた色4を記載する。



色	カラー チャート 色票番号	評価	面積割合
淡黄	8C	色1	1
赤	N57A	色2	4
ピンク	N57D		
緑	141B	色3	3
濃紫	200A	色4	1

計 9

VIPS No.	形質番号	UPOV No.	記号	形質 (Characteristics)		定義	調査方法	階級	状態 (State)		標準品種 (Ex.Var.)	備考
				(日本語)	(English)				(日本語)	(English)		
22	22	22	PQ (* (+)	葉身の色4の分布	Leaf blade: color four: distribution	葉身の色4の分布(葉身の色4の分布が無の場合を除く)	観察 VG (a)	1 2 3 4 5 6 7 8	単色 葉脈に沿う 葉脈間 周縁部 中央部 基部 中肋と周縁の間 全体	single colored along veins between veins marginal zone central zone basal zone between midrib and margin throughout		

●調査時期

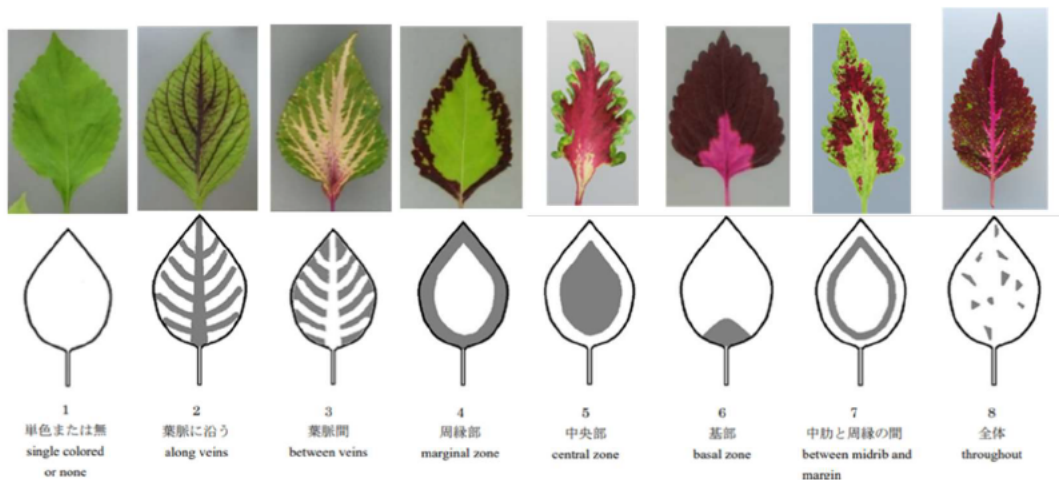
生育盛期(定植(15cmポットに植え替え)してから、1.5カ月後)に行う。

●調査方法

茎中間部の十分に展開した葉を調査する。

形質番号21で評価した色の分布を評価する。

分布が2か所ある場合は階級順に併記する。但し、その分布が極わずかである場合は評価しない。



144A(緑色) 周縁部 均一  
(中央部は評価しない)

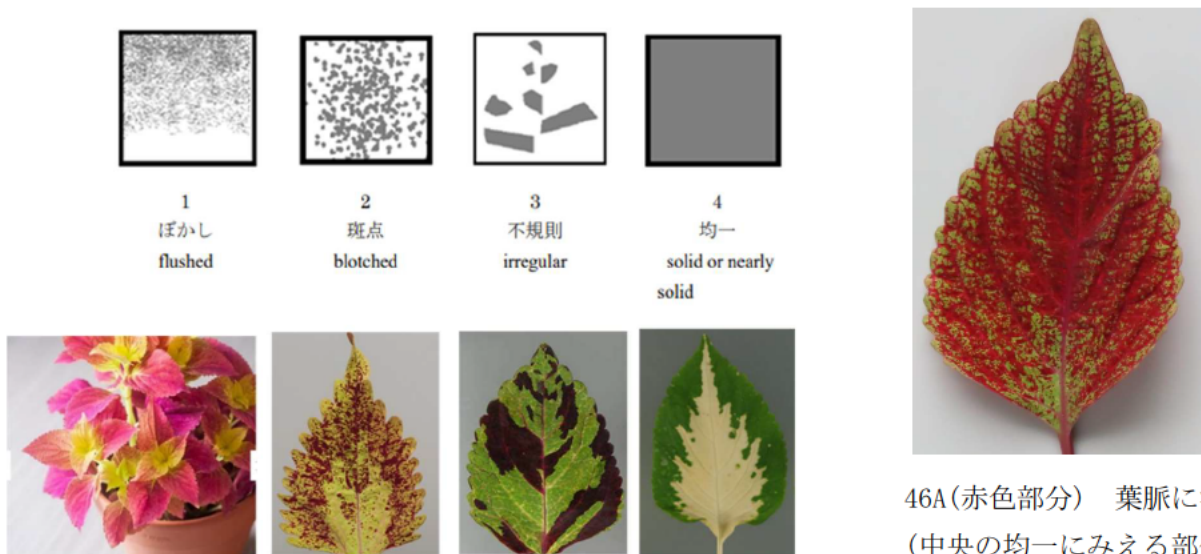


8D(クリーム色) 中央部/基部 均一

※審査基準の図を引用

V I P S No.	形 質 番 号	U P O V No.	記 号	形 質 (Characteristics)		定 義	調 査 方 法	階 級	状 態 (State)		標 準 品 種 (Ex.Var.)	備 考
				(日本語)	(English)				(日本語)	(English)		
23	23	23	PQ (* (+)	葉身の色4の模 様	Leaf blade: color four: pattern	葉身の色4の模様(葉身 の色4の分布が無の場合 を除く)	観察 VG (a)	1 2 3 4	ぼかし 斑点 不規則 均一	flushed blotched irregular solid or nearly solid		

- 調査時期  
生育盛期(定植(15cmポットに植え替え)してから、1.5カ月後)を行う。
- 調査方法  
茎中間部の十分に展開した葉を調査する。  
形質番号21で評価した色、及び形質番号22で評価した分布の模様を評価する。  
形質番号22で評価した分布で、模様が明確に2パターン以上ある場合は階級順に併記する。但し、その模様が極わずかである場合、斑点や不規則状の模様が密集して均一に見えるような場合は評価しない。  
形質番号22で併記し、各分布で異なる模様の場合、形質番号22で評価した分布の順に併記する。



46A(赤色部分) 葉脈に沿う 斑点  
(中央の均一に見える部分は評価しない)

※審査基準の図を引用

V I P S No.	形 質 番 号	U P O V No.	記 号	形 質 (Characteristics)		定 義	調 査 方 法	階 級	状 態 (State)		標 準 品 種 (Ex.Var.)	備 考
				(日本語)	(English)				(日本語)	(English)		
24	24	24	QN (*)	葉身の色4の面積	Leaf blade: color four: total area	葉身の色4の葉面積に占める割合（葉身の色4の分布が無の場合を除く）	観察 VG (a)	3 5 7	小 中 大	small medium large		

●調査時期

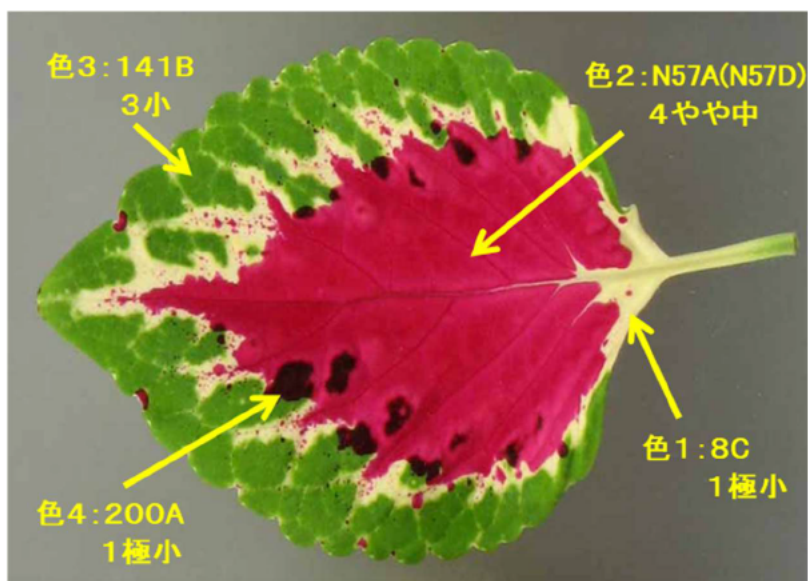
生育盛期（定植（15cmポットに植え替え）してから、1.5カ月後）に行う。

●調査方法

茎中間部の十分に展開した葉を調査する。

形質番号 21 で評価した色の葉の表面に占める面積の割合を評価する。

評価は色1から色4の面積の合計が9になるよう9階級で行う。但し、色が5色以上ある場合は除外した色の面積も9のうちに含める。



色	カラー チャート 色票番号	評価	面積割合
淡黄	8C	色1	1
赤	N57A	色2	4
ピンク	N57D		
緑	141B	色3	3
濃紫	200A	色4	1

計 9

V I P S No.	形 質 番 号	U P O V No.	記 号	形 質 (Characteristics)		定 義	調 査 方 法	階 級	状 態 (State)		標 準 品 種 (Ex.Var.)	備 考
				(日本語)	(English)				(日本語)	(English)		
25	25	25	PQ	葉身の裏面の色 1	Leaf blade: color one of lower side	葉身の裏面の色 1	観 察 VG (a) (b)		RHS カラーチャ ートの色票番号 による	RHS Colour Chart (indicate reference number)		

●調査時期

生育盛期（定植（15cmポットに植え替え）してから、1.5カ月後）に行う。

●調査方法

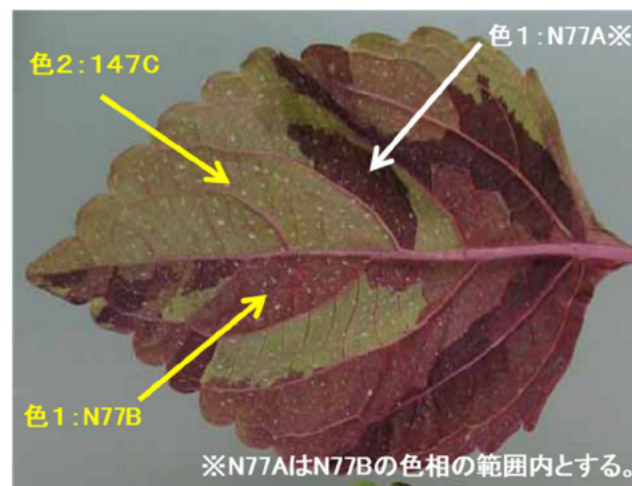
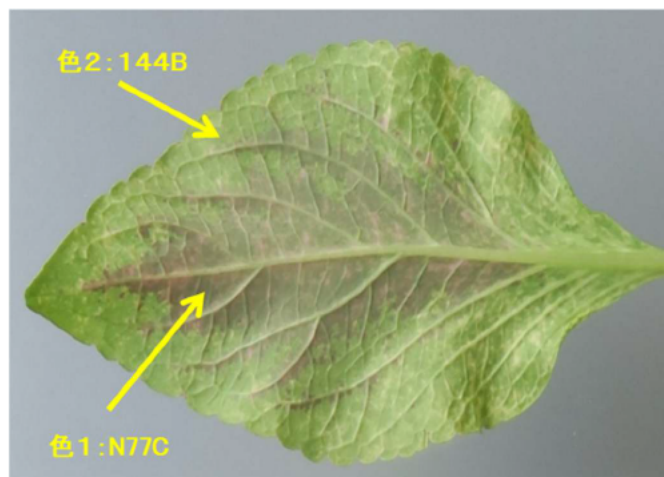
茎中間部の十分に展開した葉を調査する。

葉身の裏面のすべての色の測定を行い、2色以上ある場合には、面積の大きい2色を RHS カラーチャート番号の小さい順から、葉身の裏面の色 1、色 2 に振り当て、3色目以降は評価しない。振り分けた色 1 を記載する。

色として存在はするがその面積が非常に小さい場合、カラーチャートの色票番号の大小に関わらず評価しない。

同じ色相（カラーチャート番号が同じ）ものは、その差が明瞭な場合を除き同一色とみなす。（各色の濃淡は、赤系の場合アントシアニン、緑や黄色はクロロフィルの影響を受ける。）

脈の色は評価しない。



※N77AはN77Bの色相の範囲内とする。

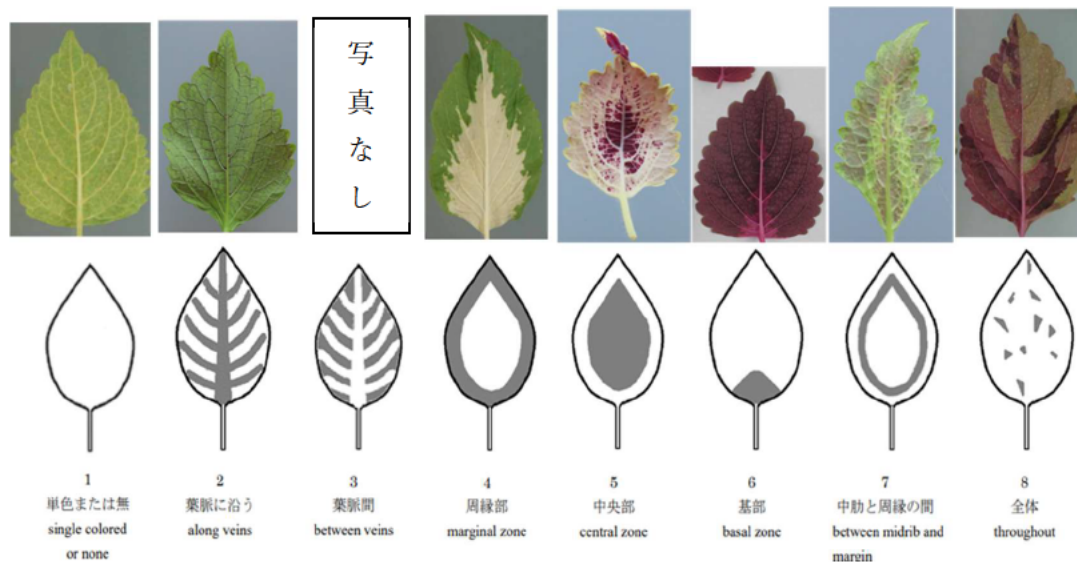
V I P S No.	形 質 番 号	U P O V No.	記 号	形 質 (Characteristics)		定 義	調 査 方 法	階 級	状 態 (State)		標 準 品 種 (Ex. Var.)	備 考
				(日本語)	(English)				(日本語)	(English)		
26	26	26	PQ (+)	葉身の裏面の色 1の分布	Leaf blade: color one: distribution on lower side	葉身の裏面の色 1 の分布	観 察 V G (a)	1 2 3 4 5 6 7 8	単色 葉脈に沿う 葉脈間 周縁部 中央部 基部 中肋と周縁の間 全体	single colored along veins between veins marginal zone central zone basal zone between midrib and margin throughout		

●調査時期

生育盛期（定植（15cmポットに植え替え）してから、1.5カ月後）に行う。

●調査方法

茎中間部の十分に展開した葉を調査する。  
形質番号 25 で評価した色の分布を評価する。



※審査基準の図を引用

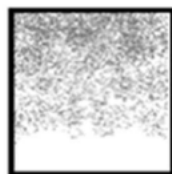
V I P S No.	形 質 番 号	U P O V No.	記 号	形 質 (Characteristics)		定 義	調 査 方 法	階 級	状 態 (State)		標 準 品 種 (Ex.Var.)	備 考
				(日本語)	(English)				(日本語)	(English)		
27	27	27	PQ (+)	葉身の裏面の色 1の模様	Leaf blade: color one: pattern on lower side	葉身の裏面の色 1の模様	観 察 V G (a)	1 2 3 4	ぼかし 斑点 不規則 均一	flushed blotched random solid or nearly solid		

●調査時期

生育盛期（定植（15cmポットに植え替え）してから、1.5カ月後）に行う。

●調査方法

茎中間部の十分に展開した葉を調査する。  
形質番号 25 で評価した色の模様を評価する。



1  
ぼかし  
flushed



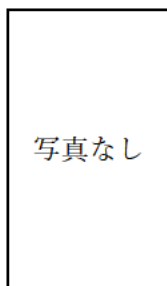
2  
斑点  
blotched



3  
不規則  
irregular



4  
均一  
solid or nearly  
solid



※審査基準の図を引用

V I P S No.	形 質 番 号	U P O V No.	記 号	形 質 (Characteristics)		定 義	調 査 方 法	階 級	状 態 (State)		標 準 品 種 (Ex.Var.)	備 考
				(日本語)	(English)				(日本語)	(English)		
28	28	28	QN	葉身の裏面の色 1の面積	Leaf blade: color one: total area on lower side	葉身の裏面の色1の葉面 積に占める割合	観察 VG (a)	3 5 7	小 中 大	small medium large		

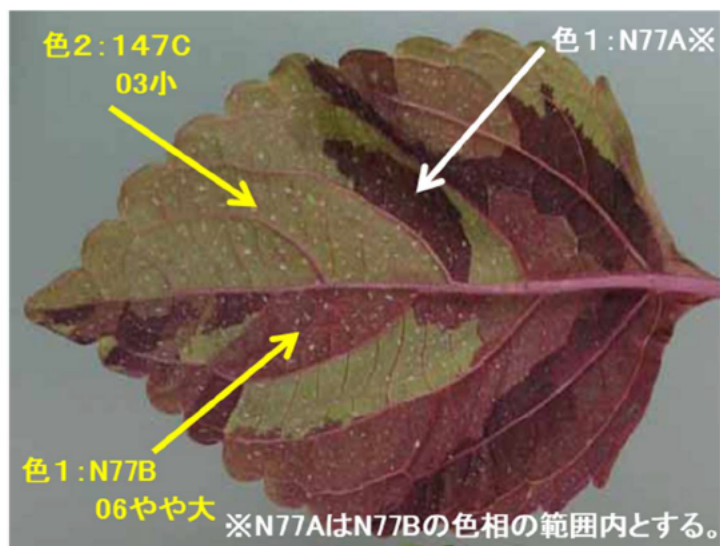
●調査時期

生育盛期（定植（15cmポットに植え替え）してから、1.5カ月後）に行う。

●調査方法

茎中間部の十分に展開した葉を調査する。

形質番号 25 で評価した色の葉の裏面に占める面積の割合を評価する。（評価は9階級で行う。）



V I P S No.	形 質 番 号	U P O V No.	記 号	形 質 (Characteristics)		定 義	調 査 方 法	階 級	状 態 (State)		標 準 品 種 (Ex.Var.)	備 考
				(日本語)	(English)				(日本語)	(English)		
29	29	29	PQ	葉身の裏面の色 2	Leaf blade: color two of lower side	葉身の裏面の色 2	観 察 V G (a) (b)		RHS カラーチャ ートの色票番号 による	RHS Colour Chart (indicate reference number)		

●調査時期

生育盛期（定植（15cm ポットに植え替え）してから、1.5 カ月後）に行う。

●調査方法

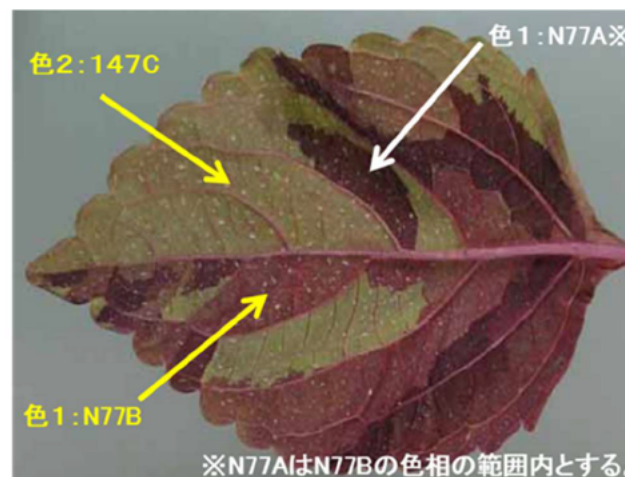
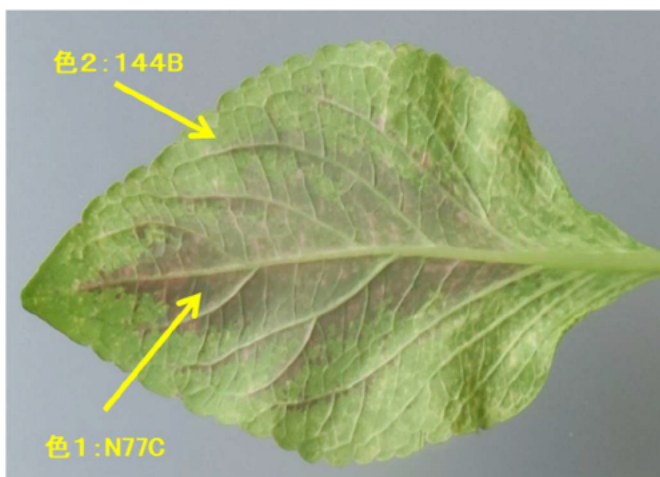
茎中間部の十分に展開した葉を調査する。

葉身の裏面のすべての色の測定を行い、2色以上ある場合には、面積の大きい2色を RHS カラーチャート番号の小さい順から、葉身の裏面の色 1、色 2 に振り当て、3色目以降は評価しない。振り分けた色 2 を記載する。

色として存在はするがその面積が非常に小さい場合、カラーチャートの色票番号の大小に関わらず評価しない。

同じ色相（カラーチャート番号が同じ）ものは、その差が明瞭な場合を除き同一色とみなす。（各色の濃淡は、赤系の場合アントシアニン、緑や黄色はクロロフィルの影響を受ける。）

脈の色は評価しない。



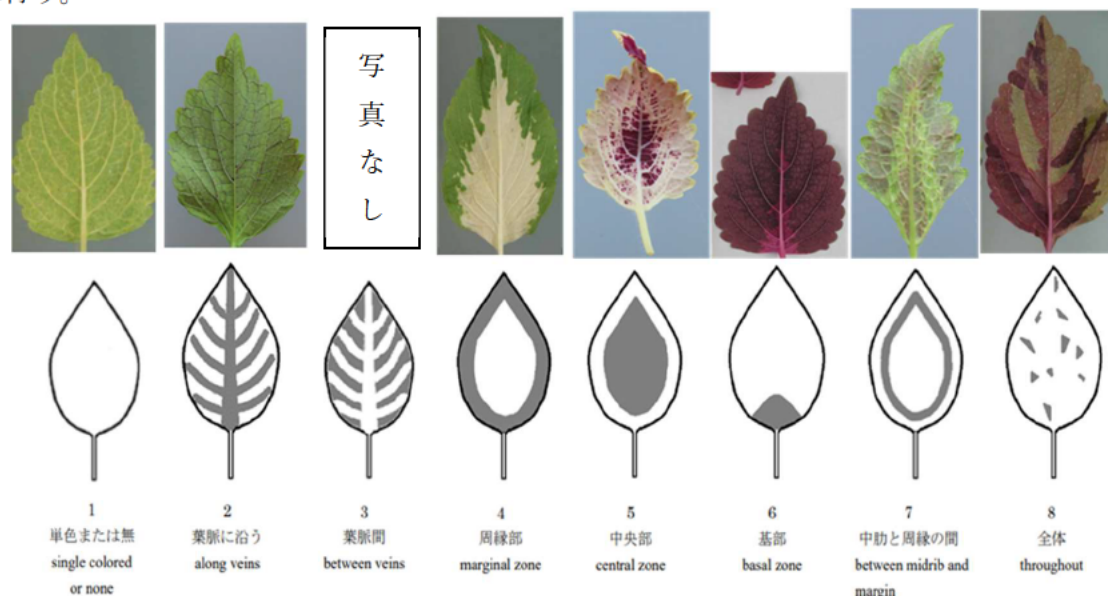
V I P S No.	形 質 番 号	U P O V No.	記 号	形 質 (Characteristics)		定 義	調 査 方 法	階 級	状 態 (State)		標 準 品 種 (Ex. Var.)	備 考
				(日本語)	(English)				(日本語)	(English)		
30	30	30	PQ (+)	葉身の裏面の色 2の分布	Leaf blade: color two: distribution on lower side	葉身の裏面の色 2の分布	観察 VG (a)	1 2 3 4 5 6 7 8	無 葉脈に沿う 葉脈間 周縁部 中央部 基部 中肋と周縁の間 全体	none along veins between veins marginal zone central zone basal zone between midrib and margin throughout		

●調査時期

生育盛期（定植（15cmポットに植え替え）してから、1.5カ月後）に行う。

●調査方法

茎中間部の十分に展開した葉を調査する。  
形質番号 29 で評価した色の分布を評価する。



※審査基準の図を引用

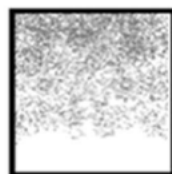
V I P S No.	形 質 番 号	U P O V No.	記 号	形 質 (Characteristics)		定 義	調 査 方 法	階 級	状 態 (State)		標 準 品 種 (Ex.Var.)	備 考
				(日本語)	(English)				(日本語)	(English)		
31	31	31	PQ (+)	葉身の裏面の色 2の模様	Leaf blade: color two: pattern on lower side	葉身の裏面の色 2 の模様 (葉身の裏面の色 2 の分 布が無の場合を除く)	観察 VG (a)	1 2 3 4	ぼかし 斑点 不規則 均一	flushed blotched random solid or nearly solid		

●調査時期

生育盛期（定植（15cmポットに植え替え）してから、1.5カ月後）に行う。

●調査方法

茎中間部の十分に展開した葉を調査する。  
形質番号 29 で評価した色の模様を評価する。



1  
ぼかし  
flushed



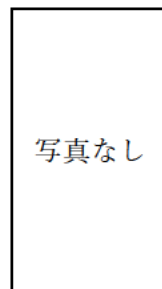
2  
斑点  
blotched



3  
不規則  
irregular



4  
均一  
solid or nearly  
solid



※審査基準の図を引用

V I P S No.	形 質 番 号	U P O V No.	記 号	形 質 (Characteristics)		定 義	調 査 方 法	階 級	状 態 (State)		標 準 品 種 (Ex.Var.)	備 考
				(日本語)	(English)				(日本語)	(English)		
32	32	32	QN	葉身の裏面の色 2の面積	Leaf blade: color two: total area on lower side	葉身の裏面の色2の葉面 積に占める割合（葉身の 裏面の色2の分布が無の 場合を除く）	観察 VG (a)	3 5 7	小 中 大	small medium large		

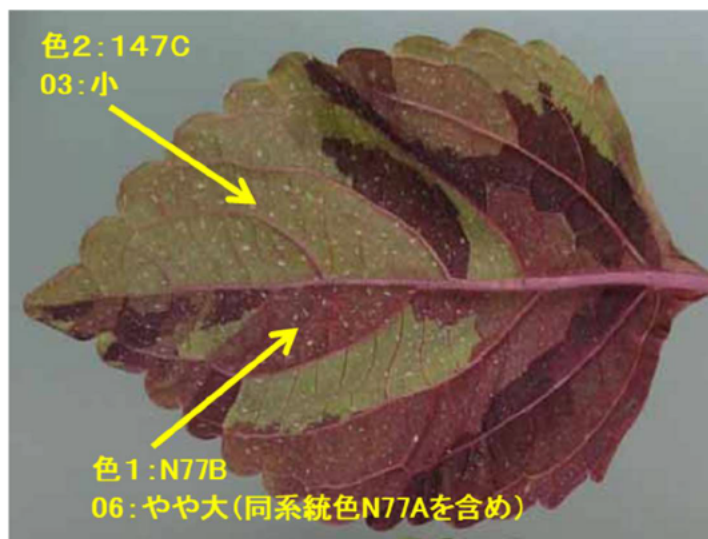
●調査時期

生育盛期（定植（15cmポットに植え替え）してから、1.5カ月後）に行う。

●調査方法

茎中間部の十分に展開した葉を調査する。

形質番号 29 で評価した色の葉の裏面に占める面積の割合を評価する。（評価は9階級で行う。）



V I P S No.	形 質 番 号	U P O V No.	記 号	形 質 (Characteristics)		定 義	調 査 方 法	階 級	状 態 (State)		標 準 品 種 (Ex.Var.)	備 考
				(日本語)	(English)				(日本語)	(English)		
33	33	33	PQ (* (+)	葉身の基部の形	Leaf blade: shape of base	葉身の基部の形	観察 VG (a)	1 2 3 4 5	鋭形 鈍形 切形 浅心形 深心形	acute obtuse truncate shallow cordate deep cordate		

●調査時期

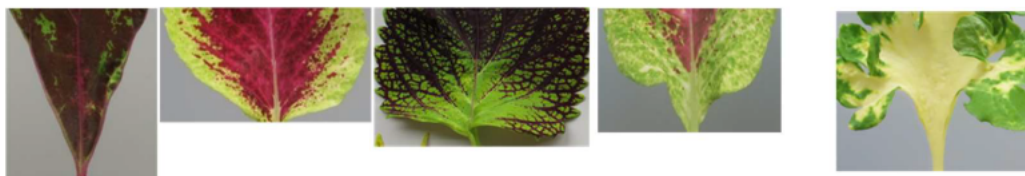
生育盛期（定植（15cmポットに植え替え）してから、1.5カ月後）に行う。

●調査方法

茎中間部の十分に展開した葉を調査する。

審査基準の図に照らし合わせ、葉の基部の形を評価する。

基部に切れ込みがある場合、その切れ込みも含めて評価する。



1  
鋭形  
acute



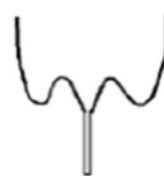
2  
鈍形  
obtuse



3  
切形  
truncate



4  
浅心形  
shallow cordate



5  
深心形  
deep cordate

※審査基準の図を引用

V I P S No.	形 質 番 号	U P O V No.	記 号	形 質 (Characteristics)		定 義	調 査 方 法	階 級	状 態 (State)		標 準 品 種 (Ex.Var.)	備 考
				(日本語)	(English)				(日本語)	(English)		
34	34	34	PQ (*) (+)	葉身の先端の形	Leaf blade: shape of apex	葉身の先端の形	観察 VG (a)	1 2 3 4	鋭尖形 鋭形 鈍形 円形	acuminate acute obtuse rounded		

●調査時期

生育盛期（定植（15cmポットに植え替え）してから、1.5カ月後）に行う。

●調査方法

茎中間部の十分に展開した葉を調査する。

審査基準の図に照らし合わせ、葉の先端の形を評価する。



1  
鋭尖形  
acuminate



2  
鋭形  
acute



3  
鈍形  
obtuse



4  
円形  
rounded



葉が鋸歯状で切れ込みが深い場合は、赤丸部分の先端の形を評価する。

※審査基準の図を引用

V I P S No.	形 質 番 号	U P O V No.	記 号	形 質 (Characteristics)		定 義	調 査 方 法	階 級	状 態 (State)		標 準 品 種 (Ex.Var.)	備 考
				(日本語)	(English)				(日本語)	(English)		
35	35	35	QN (* (+) G	葉身の周縁の切れ込みの深さ	Leaf blade: depth of incisions of margin	葉身の周縁の切れ込みの深さ	観察 VG (a)	1 3 5 7 9	極浅 浅 中 深 極深	very shallow shallow medium deep very deep	ウィザード スカーレット	

●調査時期

生育盛期（定植（15cm ポットに植え替え）してから、1.5 カ月後）に行う。

●調査方法

茎中間部の十分に展開した葉を調査する。

審査基準の写真に照らし合わせ、葉の切れ込みの深さを評価する。



1  
極浅  
very shallow



3  
浅  
shallow



5  
中  
medium



7  
深  
deep



9  
極深  
very deep

V I P S No.	形 質 番 号	U P O V No.	記 号	形 質 (Characteristics)		定 義	調 査 方 法	階 級	状 態 (State)		標 準 品 種 (Ex.Var.)	備 考
				(日本語)	(English)				(日本語)	(English)		
36	36	36	QN	葉身の周縁の波 打ち	Leaf blade: undulation of margin	葉身の周縁の波打ちの強 弱	観 察 V G (a)	1 2 3 4 5	無又は極弱 弱 中 強 極強	absent or very weak weak medium strong very strong	ウィザード スカ ーレット ジグザグ UF0843	

●調査時期

生育盛期（定植（15cm ポットに植え替え）してから、1.5 カ月後）に行う。

●調査方法

茎中間部の十分に展開した葉を調査する。

葉身の周縁の波打ちの強弱を評価する。



1  
無又は極弱



2  
弱



3  
中



4  
強



5  
極強